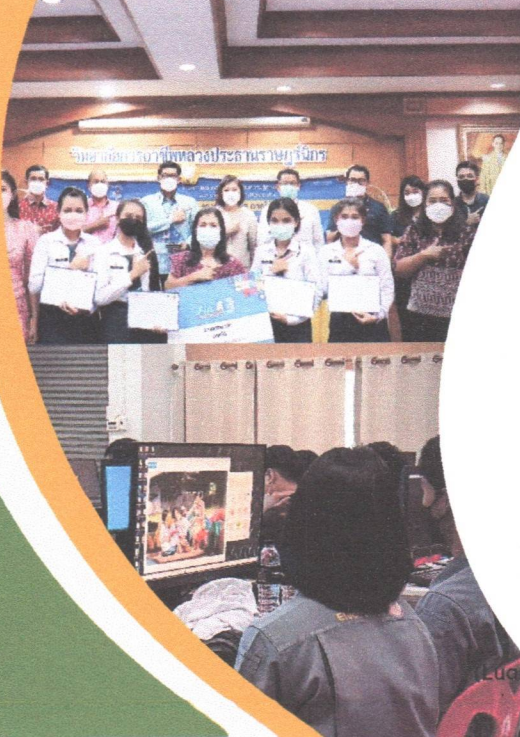
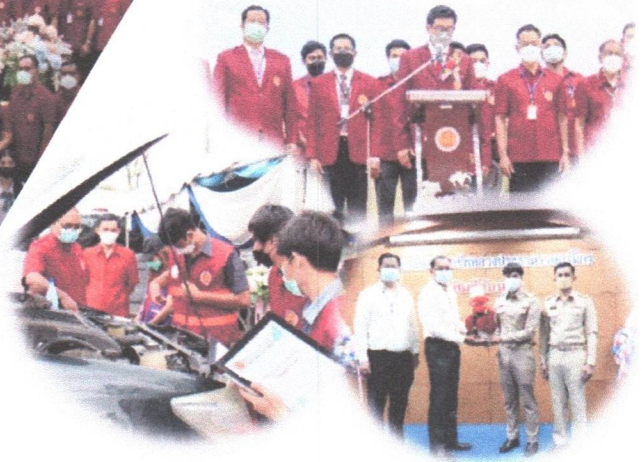




รายงาน
การประเมินตนเอง
(SELF ASSESSMENT REPORT : SAR)
ประจำปีการศึกษา ๒๕๖๔



อาชีวศึกษาจังหวัดสงขลา
สำนักงานคณะกรรมการอาชีวศึกษา

วิทยาลัยการอาชีพพลวงประชานราษฎร์นิก
(Luang Prathan Rat Nikon Industrial and Community Education College)



คำนำ

ตาม พ.ร.บ. การศึกษาแห่งชาติ หมวดที่ ๖ มาตรา ๔๘ ให้หน่วยงานต้นสังกัดและสถานศึกษาจัดให้มีระบบการประกันคุณภาพภายในสถานศึกษาและให้ถือว่าการประกันคุณภาพภายในเป็นส่วนหนึ่งของกระบวนการบริหารการศึกษาที่ต้องการดำเนินการอย่างต่อเนื่อง โดยมีการจัดทำรายงานประจำปีเสนอต่อหน่วยงานต้นสังกัด หน่วยงานที่เกี่ยวข้อง และเปิดเผยต่อสาธารณชน เพื่อนำไปสู่การพัฒนาคุณภาพและมาตรฐาน การศึกษาและเพื่อรองรับการประกันคุณภาพภายนอกและตามกฎกระทรวงการประกันคุณภาพการศึกษา พ.ศ. ๒๕๖๑ กำหนดให้สถานศึกษาแต่ละแห่งจัดให้มีระบบ การประกันคุณภาพการศึกษาภายในสถานศึกษา โดยการกำหนดมาตรฐานการศึกษาของสถานศึกษาให้เป็นไป ตามมาตรฐานการอาชีวศึกษา ที่รัฐมนตรีว่าการกระทรวงศึกษาธิการประกาศกำหนด ประกอบด้วย ๓ มาตรฐาน ๙ ประเด็นการประเมิน ได้แก่ มาตรฐานที่ ๑ คุณลักษณะของผู้สำเร็จการศึกษาอาชีวศึกษาที่พึงประสงค์ มาตรฐานที่ ๒ การจัดการอาชีวศึกษา และมาตรฐานที่ ๓ การสร้างสังคมแห่งการเรียนรู้ ในการขับเคลื่อนการประกันคุณภาพ การศึกษาของสถานศึกษา ซึ่งเป็นการประเมินผล และการติดตามตรวจสอบคุณภาพตามมาตรฐานการศึกษาของสถานศึกษานั้น จะต้องมีเกณฑ์การประเมินคุณภาพการศึกษาของสถานศึกษาในเชิงประจักษ์ที่สอดคล้องกับ มาตรฐาน การอาชีวศึกษา พ.ศ. ๒๕๖๑

วิทยาลัยการอาชีพหลวงประธานราษฎร์นิกม จึงได้กำหนดมาตรฐานการศึกษาของสถานศึกษา เพื่อใช้เป็นเกณฑ์ในการกำกับดูแล ตรวจสอบ และประเมินผล ซึ่งการประกันคุณภาพภายในสถานศึกษา ประกอบด้วย ๓ มาตรฐาน ๙ ประเด็น ๒๕ ข้อ มีความมุ่งหวังที่จะนำผลการประเมินในครั้งนี้ เป็นแนวทางในการบริหารการศึกษาเพื่อการพัฒนา ปรับปรุงสถานศึกษา ซึ่งก่อให้เกิดคุณภาพในสถานศึกษาและได้รับการพัฒนาอย่างต่อเนื่อง เกิดผลดีกับผู้เรียนและผู้สำเร็จการศึกษา เพื่อให้ชุมชนท้องถิ่น ผู้ปกครอง หน่วยงานของ รัฐและเอกชน ตลอดจนสถานประกอบการมีความพึงพอใจ ยอมรับ และสามารถรับรองการประเมินคุณภาพ ภายนอกได้อย่างมีประสิทธิภาพและเกิดประสิทธิผล

วิทยาลัยการอาชีพหลวงประธานราษฎร์นิกม
พฤษภาคม ๒๕๖๕



คำชี้แจง

รายงานการประเมินตนเอง (self Assessment Report : SAR) ปีการศึกษา ๒๕๖๔ ดำเนินการตามมาตรฐานการอาชีวศึกษา ๒๕๖๑ ซึ่งมีสาระสำคัญประกอบด้วย บทสรุปผู้บริหาร ข้อมูลพื้นฐานของสถานศึกษา มาตรฐานการศึกษาของสถานศึกษา ผลการประเมินคุณภาพตามมาตรฐานการศึกษาของสถานศึกษา ประกอบด้วย ๓ มาตรฐาน คือ มาตรฐานที่ ๑ คุณลักษณะของผู้สำเร็จการศึกษาอาชีวศึกษาที่พึงประสงค์ มาตรฐานที่ ๒ การจัดการอาชีวศึกษา และ มาตรฐานที่ ๓ การสร้างสังคมแห่งการเรียนรู้ ผลการประเมินคุณภาพการศึกษาของสถานศึกษา ตามเกณฑ์การประเมินคุณภาพการศึกษาของสถานศึกษาอาชีวศึกษา จำนวน ๕ ด้าน ได้แก่ ด้านผู้เรียน และผู้สำเร็จการศึกษา ด้านหลักสูตรและการจัดการเรียนการสอน ด้านครูผู้สอน และผู้บริหารสถานศึกษา ด้านการมีส่วนร่วม และด้านปัจจัยพื้นฐาน

วิทยาลัยการอาชีพหลวงประจักษ์ราชนาภิรักษ์ ได้นำผลการประเมินตนเอง เผยแพร่ต่อสาธารณชน ชุมชน เพื่อสร้างความเชื่อมั่นแก่ผู้มีส่วนเกี่ยวข้องว่าเป็นสถานศึกษาที่จัดการศึกษาอย่างมีคุณภาพตามมาตรฐานการศึกษาของสถานศึกษา และบรรลุเป้าหมายของหน่วยงานต้นสังกัด

วิทยาลัยการอาชีพหลวงประจักษ์ราชนาภิรักษ์
พฤษภาคม ๒๕๖๕



สารบัญ

	หน้า
คำนำ	(ก)
คำชี้แจง	(ข)
สารบัญ	(ค)
สารบัญตาราง	(ง)
สารบัญแผนภูมิ	(จ)
ส่วนที่ ๑ บทสรุปสำหรับผู้บริหาร	๑
ส่วนที่ ๒ ข้อมูลพื้นฐานของสถานศึกษา	๖
ส่วนที่ ๓ มาตรฐานการศึกษาของสถานศึกษา	๒๒
ส่วนที่ ๔ รายงานการประเมินคุณภาพการศึกษาตามมาตรฐานการศึกษาของสถานศึกษา	๒๕
ส่วนที่ ๕ ผลการประเมินคุณภาพการศึกษาของสถานศึกษาตามมาตรฐานการอาชีวศึกษา พ.ศ. ๒๕๖๑	๔๒
ส่วนที่ ๖ แผนพัฒนาการจัดการศึกษาของสถานศึกษา	๔๗
ภาคผนวก ก	ประกาศมาตรฐานการศึกษาวิทยาลัยการอาชีพหลวงประจักษ์ศิลปาคม
ภาคผนวก ข	คำสั่งคณะกรรมการดำเนินงานตามมาตรฐานการอาชีวศึกษา ประจำปีการศึกษา ๒๕๖๔ วิทยาลัยการอาชีพหลวงประจักษ์ศิลปาคม ประจำปีการศึกษา ๒๕๖๔



สารบัญตาราง

	หน้า
ตารางที่ ๑ ผลการประเมินคุณภาพการศึกษาของสถานศึกษาตามมาตรฐานที่ ๑ ในแต่ละประเด็นการประเมิน	๔๒
ตารางที่ ๒ ผลการประเมินคุณภาพการศึกษาของสถานศึกษาตามมาตรฐานที่ ๒ ในแต่ละประเด็นการประเมิน	๔๓
ตารางที่ ๓ ผลการประเมินคุณภาพการศึกษาของสถานศึกษาตามมาตรฐานที่ ๓ ในแต่ละประเด็นการประเมิน	๔๕
ตารางที่ ๔ สรุปผลการประเมินคุณภาพการศึกษาของสถานศึกษาโดยภาพรวม	๔๖



สารบัญแนภูมิ

	หน้า
แผนภูมิที่ ๒.๑ แสดงจำนวนข้อมูลผู้เรียน ระดับประกาศนียบัตรวิชาชีพ (ปวช.)	๙
แผนภูมิที่ ๒.๒ แสดงจำนวนข้อมูลผู้เรียน ระดับประกาศนียบัตรวิชาชีพชั้นสูง (ปวส.)	๑๐
แผนภูมิที่ ๒.๓ แสดงจำนวนข้อมูลผู้สำเร็จการศึกษา ปีการศึกษา ๒๕๖๔	๑๑
แผนภูมิที่ ๒.๔ แสดงจำนวนข้อมูลบุคลากร ปีการศึกษา ๒๕๖๔	๑๓
แผนภูมิที่ ๒.๕ แสดงจำนวนข้อมูลบุคลากรที่มีใบประกอบวิชาชีพและสอนตรงสาขา	๑๓
แผนภูมิที่ ๒.๖ แสดงจำนวนข้อมูลหลักสูตรการเรียนการสอน จำแนกตามประเภทรายวิชา	๑๔
แผนภูมิที่ ๒.๗ แสดงจำนวนข้อมูลอาคารสถานที่ จำแนกตามประเภทอาคาร	๑๕
แผนภูมิที่ ๒.๘ แสดงจำนวนข้อมูลงบประมาณ จำแนกตามประเภทงบประมาณ	๑๖



ส่วนที่ ๑

บทสรุปสำหรับผู้บริหาร

การพัฒนาคุณภาพการศึกษาของสถานศึกษาในรอบปีการศึกษาที่จัดทำรายงานการประเมินตนเอง ของสถานศึกษา ประกอบด้วย การสรุปสาระสำคัญ ดังนี้

๑. การพัฒนาคุณภาพการศึกษาของสถานศึกษาในรอบปีการศึกษาที่จัดทำรายงานผลการประเมินตนเองของสถานศึกษา ประกอบด้วย

๑.๑) ผลสัมฤทธิ์

๑.๑.๑ ผลผลิต (OUTPUT)

สถานศึกษามีผลการดำเนินการพัฒนาคุณภาพการศึกษาตามมาตรฐานการอาชีวศึกษา พ.ศ. ๒๕๖๑ ที่ส่งผลต่อคุณภาพการศึกษาของสถานศึกษา สรุปได้ดังนี้

ด้านที่ ๑ ด้านผู้เรียนและผู้สำเร็จการศึกษา

- ๑.๑ การดูแลแนะแนวผู้เรียน มีผลการประเมินระดับคุณภาพอยู่ในระดับปานกลาง
- ๑.๒ ผู้เรียนมีคุณลักษณะที่พึงประสงค์ มีผลการประเมินระดับคุณภาพอยู่ในระดับปานกลาง
- ๑.๓ ผู้เรียนมีสมรรถนะในการประกอบการ หรือประกอบอาชีพอิสระ มีผลการประเมินระดับคุณภาพอยู่ในระดับดี
- ๑.๔ ผลงานของผู้เรียนด้านนวัตกรรม สิ่งประดิษฐ์ งานสร้างสรรค์ หรืองานวิจัย มีผลการประเมินคุณภาพอยู่ในระดับปานกลาง
- ๑.๕ ผลการแข่งขันทักษะวิชาชีพ มีผลการประเมินระดับคุณภาพอยู่ในระดับดี
- ๑.๖ ผลการประเมินมาตรฐานวิชาชีพ มีผลการประเมินระดับคุณภาพอยู่ในระดับยอดเยี่ยม
- ๑.๗ ผลการทดสอบการศึกษาระดับชาติด้านอาชีวศึกษา (V-NET) มีผลการประเมินระดับคุณภาพ อยู่ในระดับกำลังพัฒนา
- ๑.๘ การมีงานทำและศึกษาต่อของผู้สำเร็จการศึกษา มีผลการประเมินระดับคุณภาพ อยู่ในระดับยอดเยี่ยม

ด้านที่ ๒ ด้านหลักสูตรและการจัดการเรียนการสอน

- ๒.๑ การพัฒนาหลักสูตรฐานสมรรถนะอย่างเป็นระบบ มีผลการประเมินระดับคุณภาพอยู่ในระดับยอดเยี่ยม
- ๒.๒ การพัฒนาหลักสูตรฐานสมรรถนะหรือปรับปรุงรายวิชา หรือปรับปรุงรายวิชาเดิม หรือกำหนดรายวิชาเพิ่มเติม มีผลการประเมินระดับคุณภาพอยู่ในระดับยอดเยี่ยม
- ๒.๓ คุณภาพของแผนการจัดการเรียนรู้สู่การปฏิบัติ มีผลการประเมินระดับคุณภาพ อยู่ในระดับยอดเยี่ยม
- ๒.๔ การจัดทำแผนการจัดการเรียนรู้สู่การปฏิบัติที่เน้นผู้เรียนเป็นสำคัญและนำไปใช้ในการจัดการเรียนการสอน มีผลการประเมินระดับคุณภาพอยู่ในระดับยอดเยี่ยม



ด้านที่ ๓ ด้านครูผู้สอนและผู้บริหารสถานศึกษา

๓.๑ การจัดการเรียนการสอน มีผลการประเมินระดับคุณภาพอยู่ในระดับยอดเยี่ยม

๓.๒ การบริการจัดการชั้นเรียน มีผลการประเมินระดับคุณภาพอยู่ในระดับยอดเยี่ยม

๓.๓ การพัฒนาตนเองและพัฒนาวิชาชีพ มีผลการประเมินระดับคุณภาพอยู่ในระดับยอดเยี่ยม

๓.๔ การบริหารสถานศึกษาแบบมีส่วนร่วม มีผลการประเมินระดับคุณภาพอยู่ในระดับยอดเยี่ยม

๓.๕ การบริหารจัดการระบบข้อมูลสารสนเทศเพื่อการบริหารจัดการสถานศึกษา มีผลการประเมินระดับคุณภาพอยู่ในระดับยอดเยี่ยม

ด้านที่ ๔ ด้านการมีส่วนร่วม

๔.๑ การจัดการอาชีวศึกษาระบบทวิภาคี มีผลการประเมินระดับคุณภาพอยู่ในระดับดีเลิศ

๔.๒ การระดมทรัพยากรเพื่อการจัดการเรียนการสอน มีผลการประเมินระดับคุณภาพอยู่ในระดับยอดเยี่ยม

๔.๓ การบริการชุมชนและจิตอาสา มีผลการประเมินคุณภาพอยู่ในระดับยอดเยี่ยม

ด้านที่ ๕ ด้านปัจจัยพื้นฐาน

๕.๑ อาคารสถานที่ ห้องเรียน ห้องปฏิบัติการ โรงฝึกงาน หรืองานฟาร์ม มีผลการประเมินระดับคุณภาพอยู่ในระดับยอดเยี่ยม

๕.๒ ระบบสาธารณูปโภคพื้นฐาน มีผลการประเมินระดับคุณภาพอยู่ในระดับยอดเยี่ยม

๕.๓ แหล่งเรียนรู้และศูนย์วิทยบริการ มีผลการประเมินระดับคุณภาพอยู่ในระดับดี

๕.๔ การเข้าถึงระบบอินเทอร์เน็ตความเร็วสูงเพื่อการใช้งานด้านสารสนเทศภายในสถานศึกษา มีผลการประเมินระดับคุณภาพอยู่ในระดับยอดเยี่ยม

๕.๕ ระบบอินเทอร์เน็ตความเร็วสูงเพื่อการจัดการเรียนการสอนในชั้นเรียน มีผลการประเมินคุณภาพอยู่ในระดับยอดเยี่ยม

๑.๑.๒ ผลลัพธ์ (OUTCOME)

๑. สถานศึกษามีการพัฒนาคุณภาพการศึกษาและการปรับปรุงคุณภาพภายในอย่างต่อเนื่อง

๒. บุคลากรครูเป็นผู้รอบรู้ในเรื่องของเนื้อหาทฤษฎีวิชา มีทักษะในการสอน และวิธีการวัดผลประเมินผลผู้เรียนได้อย่างถูกต้องและเหมาะสม

๓. ผู้สำเร็จการศึกษาจากสถานศึกษาสามารถสร้างความพึงพอใจและตอบสนองต่อความต้องการของสถานประกอบการภาคธุรกิจและภาคอุตสาหกรรมบริการได้อย่างต่อเนื่อง

๑.๑.๓ ผลสะท้อน (IMPACT)

๑. สถานศึกษาได้ข้อมูลที่สะท้อนให้เห็นถึงจุดเด่น จุดที่ควรพัฒนา ในด้านคุณภาพการศึกษาตามมาตรฐานการอาชีวศึกษา

๒. สถานศึกษาได้แนวทางในการนำไปปรับปรุงพัฒนาคุณภาพการศึกษาเพื่อให้เกิดประสิทธิภาพการบริหารจัดการสถานศึกษาอย่างต่อเนื่อง



๓. สถานศึกษามีผลงานนวัตกรรม สิ่งประดิษฐ์ที่สามารถนำไปให้บริการวิชาการและวิชาชีพสู่ชุมชน ท้องถิ่น

๔. ผู้สำเร็จการศึกษามีสมรรถนะหลักและสมรรถนะวิชาชีพตรงกับความต้องการของสถานประกอบการ

๑.๒ จุดเด่น

สถานศึกษาได้มีการวางแผนการดำเนินงานโครงการเพื่อเป็นไปตามมาตรฐานการอาชีวศึกษา พ.ศ. ๒๕๖๑ และมาตรฐานของวิทยาลัยการอาชีพหลวงประจักษ์ศิลปาคม ๓ มาตรฐาน ๙ ประเด็น ๒๕ ข้อ พบว่ามีข้อการประเมินอยู่ในระดับคุณภาพยอดเยี่ยม จำนวน ๑๗ ข้อ ระดับดีเลิศ จำนวน ๑ ข้อ

๑.๓ จุดที่ควรพัฒนา

สถานศึกษาได้ดำเนินการประกันคุณภาพการศึกษาตามมาตรฐานการศึกษา พ.ศ. ๒๕๖๑ และมาตรฐานการศึกษาวิทยาลัยการอาชีพหลวงประจักษ์ศิลปาคมว่ามีผลการประเมินอยู่ในระดับคุณภาพดี จำนวน ๓ ข้อ ระดับปานกลาง จำนวน ๓ ข้อ และระดับกำลังพัฒนา จำนวน ๑ ข้อ ส่งผลให้ยังไม่บรรลุตามเป้าหมายที่กำหนด

๑.๔ ข้อเสนอแนะเพื่อการพัฒนา

๑. สถานศึกษาควรมีการปรับและหรือเพิ่มเติมรายวิชาให้สอดคล้องกับผลการทดสอบทางการศึกษาระดับชาติด้านอาชีวศึกษา (V-net) และการจัดสอนเสริมในตารางเรียนเพื่อเป็นการทบทวนเนื้อหาและเตรียมความพร้อมให้กับนักเรียน นักศึกษาก่อนการทดสอบทางการศึกษาระดับชาติด้านอาชีวศึกษา (V-net)

๒. สถานศึกษาและครูที่ปรึกษาดำเนินการติดต่อประสานงานกับผู้ปกครองในการดูแลติดตามพฤติกรรมและให้ความช่วยเหลือด้านการเรียนของผู้เรียนเพื่อลดปัญหาการออกกลางคันให้น้อยลง

๓. สถานศึกษาส่งเสริม สนับสนุนให้บุคลากรครูเข้ารับการอบรมพัฒนาความรู้อย่างต่อเนื่องเพื่อนำไปศึกษาและพัฒนาคุณภาพผู้เรียนให้มีผลสัมฤทธิ์ทางการเรียนสูงขึ้น

๔. ส่งเสริมให้นักเรียน นักศึกษามีส่วนร่วมในการดำเนินธุรกิจของตนเองในสถานศึกษาเพื่อสนับสนุนการสร้างทักษะเกี่ยวกับการเป็นผู้ประกอบการมากขึ้น

๒. การสร้างความเชื่อมั่นให้แก่ผู้มีส่วนเกี่ยวข้องและสถานประกอบการ

สถานศึกษาได้ทำความร่วมมือกับสถานประกอบการและแหล่งชุมชนในการวางแผนและผลิตกำลังคนอาชีวศึกษาให้มีคุณภาพมาตรฐานโดยร่วมกับสถาบันพัฒนาฝีมือแรงงานและสถานประกอบการในการประเมินคุณภาพมาตรฐานวิชาชีพ เพื่อสร้างความมั่นใจให้กับผู้เรียนและผู้ปกครอง

๓. การจัดการศึกษาของสถานศึกษาที่บรรลุเป้าประสงค์ของหน่วยงานต้นสังกัด

๓.๑ โครงการบูรณาการการพัฒนาทักษะทางวิชาชีพกับการเสริมสร้างคุณลักษณะอันพึงประสงค์ของผู้เรียนอาชีวศึกษา (Fix it - จิตอาสา)

๓.๒ โครงการพัฒนาศักยภาพผู้เรียนอาชีวศึกษาในการเป็นผู้ประกอบการ



๓.๓ โครงการอนุรักษ์พันธุกรรมพืชอันเนื่องมาจากพระราชดำริสมเด็จพระรัตนราชสุตาฯ สยามบรมราชกุมารี

๓.๔ โครงการเสริมสร้างนวัตกรรมการพัฒนาเทคโนโลยีสิ่งประดิษฐ์ของคนรุ่นใหม่และหุ่นยนต์อาชีวศึกษา

๓.๕ โครงการจัดหาบุคลากรสนับสนุนเพื่อคืนครูให้นักเรียน

๓.๖ โครงการเร่งประสิทธิภาพการสอนครูอาชีวศึกษา

๓.๗ โครงการจ้างครูวิชาชีพผู้ทรงคุณค่า

๓.๘ โครงการพัฒนาความร่วมมืออาชีวศึกษาสู่มาตรฐานนานาชาติ

๓.๙ โครงการลดปัญหาการออกกลางคันของผู้เรียนอาชีวศึกษา

๓.๑๐ โครงการอาชีวะต้านยาเสพติด

๔. การพัฒนาคุณภาพการศึกษาของสถานศึกษาที่เป็นแบบอย่างที่ดี (Best Practice) ได้แก่ การจัดการเรียนการสอนหลักสูตรระยะสั้น

๔.๑ ความเป็นมาและความสำคัญ

วิทยาลัยการอาชีพหลวงประธานราษฎร์นิกม ตั้งอยู่เลขที่ ๑๔๕๖ ถนน กาญจนวิชัย ตำบลคองหงส์ อำเภอดงใหญ่ จังหวัดสงขลา ๙๐๑๑๐ กระทรวงศึกษาธิการได้ประกาศตั้งศูนย์ฝึกวิชาชีพหลวงประธานราษฎร์นิกม ขึ้นเมื่อวันที่ ๑ ตุลาคม ๒๕๒๒ โดยได้รับเงินบริจาคที่ดิน จากคุณชูชาติ ประธานราษฎร์นิกม จำนวน ๒๐ ไร่ (มูลค่าที่ดินใน ขณะนั้นประมาณ ๑๒ ล้านบาท) เพื่อเป็นการแสดงออกถึงความ กตัญญูตเวที ต่อผู้บังเกิดเกล้า คณะทายาทของตระกูลประธานราษฎร์นิกม ขอให้กระทรวงศึกษาธิการ ใช้ชื่อ ว่าศูนย์ฝึกวิชาชีพหลวงประธานราษฎร์นิกม เมื่อวันที่ ๒ ตุลาคม ๒๕๒๓ และ เมื่อวันที่ ๗ มิถุนายน ๒๕๓๔ กระทรวงศึกษาธิการได้ประกาศปรับปรุงศูนย์ฝึกวิชาชีพหลวงประธานราษฎร์นิกม เป็น วิทยาลัยการอาชีพหลวงประธานราษฎร์นิกม

ซึ่งวิทยาลัยการอาชีพหลวงประธานราษฎร์นิกมริเริ่มมาจากการฝึกวิชาชีพหลักสูตรระยะสั้นที่หลากหลายโดยเฉพาะแผนกอาหารและโภชนาการที่สร้างชื่อเสียงให้กับวิทยาลัยอย่างต่อเนื่อง สร้างผู้ประกอบการ สร้างชุมชนให้มีรายได้เลี้ยงตนเองและครอบครัว เป็นที่ยอมรับทั้งหน่วยงานภายในและภายนอกของวิทยาลัยฯ

๔.๒ วัตถุประสงค์

๑. เพื่อสร้างอาชีพให้กับชุมชน
๒. เพื่อเพิ่มรายได้ให้กับบุคลากรในวิทยาลัยฯ
๓. เพื่อสร้างผู้ประกอบการรายใหม่
๔. เพื่อสนองนโยบายภาครัฐ



๔.๓ กรอบแนวคิด บริบทของการจัดการอาชีวศึกษา

วิทยาลัยฯ มีนโยบายให้แผนกอาหารและโภชนาการสำรวจความต้องการของผู้เรียนและชุมชน ในการเปิดรายวิชาที่หลากหลาย ระยะเวลาจำกัด แต่ก่อให้เกิดประโยชน์มากที่สุดแก่ผู้เรียนและสร้างให้ผู้เรียนสามารถเป็นผู้ประกอบการรายย่อยที่สามารถเลี้ยงตนเองและครอบครัวหรือสามารถต่อยอดธุรกิจของตนเองได้ตามหลักปรัชญาของเศรษฐกิจพอเพียง

๔.๔ วิธีดำเนินการ

เปิดสอนหลักสูตรระยะสั้นแผนกวิชาอาหารและโภชนาการ ซึ่งประกอบไปด้วยความหลากหลายของรายวิชาตามความต้องการของผู้เรียนเพื่อต่อยอดธุรกิจของผู้เรียนและสร้างผู้ประกอบการรายย่อยให้เกิดขึ้นในชุมชนและเตรียมความพร้อมให้กับผู้สำเร็จการศึกษาใหม่ ผู้ผ่านการศึกษาระดับอาชีวศึกษาประชาชนที่ต้องการฝึกอบรม ผู้ว่างงาน ผู้ที่ได้รับผลกระทบภายใต้สถานการณ์การแพร่ระบาดของ COVID – ๑๙ และตามประกาศจังหวัดสงขลาเป็นพื้นที่สีแดงให้มีสภรณะด้านทักษะวิชาชีพ เพื่อทักษะปฏิบัติงาน

๔.๕ ผลการดำเนินการ

๑. ผู้เรียนสามารถต่อยอดอาชีพของตนเองได้
๒. มีสถานประกอบการรายย่อยเกิดขึ้นในชุมชนมากขึ้น
๓. สร้างรายได้ให้แก่ผู้เรียน

๔.๖ ประโยชน์ที่ได้รับ

๑. ผู้เรียนสามารถต่อยอดอาชีพของตนเองได้
๒. มีสถานประกอบการรายย่อยเกิดขึ้นในชุมชนมากขึ้น
๓. สร้างรายได้ให้แก่ผู้เรียน



ส่วนที่ ๒

ข้อมูลพื้นฐานของสถานศึกษา

ข้อมูลพื้นฐานของสถานศึกษา ประกอบด้วยสาระสำคัญ ดังนี้

๒.๑ ข้อมูลเกี่ยวกับสถานศึกษา ได้แก่

๒.๑.๑ ที่ตั้ง ขนาดที่ตั้ง

วิทยาลัยการอาชีพหลวงประจักษ์ศิลปาคม ตั้งอยู่เลขที่ ๑๔๕๖ ถนนกาญจนาภิเษย์ ตำบลหาดใหญ่ อำเภอหาดใหญ่ จังหวัดสงขลา ๙๐๑๑๐ โทรศัพท์ ๐๗๔-๒๓๒๐๓๖ โทรสาร ๐๗๔-๒๔๖๙๔๕ และ website <http://www.lpt.ac.th> E-mail Address info@lpt.ac.th

๒.๑.๒ ประวัติสถานศึกษาโดยสังเขป

วิทยาลัยการอาชีพหลวงประจักษ์ศิลปาคม ได้จัดตั้งขึ้นจากการที่ นายชูชาติ ประจักษ์ศิลปาคม ซึ่งเป็นบุตรชายของหลวงประจักษ์ศิลปาคม ได้ทูลเกล้าถวายที่ดิน จำนวน ๒๐ ไร่ ณ พระตำหนักทักษิณราชนิเวศน์ และทรงพระราชทานให้กับกรมอาชีวศึกษา กระทรวงศึกษาธิการ เพื่อจัดตั้งเป็นศูนย์ฝึกวิชาชีพซึ่งกระทรวงศึกษาธิการได้ประกาศจัดตั้ง ศูนย์ฝึกวิชาชีพหาดใหญ่ (หลวงประจักษ์ศิลปาคม) เมื่อวันที่ ๑ ตุลาคม พ.ศ. ๒๕๒๒ ต่อมาทนายได้ร้องขอให้กระทรวงศึกษาธิการเปลี่ยนชื่อเป็น ศูนย์ฝึกวิชาชีพหลวงประจักษ์ศิลปาคม เพื่อเป็นการแสดงความกตัญญูต่อผู้บริจาคและเป็นอนุสรณ์แด่ หลวงประจักษ์ศิลปาคม เมื่อวันที่ ๒ ตุลาคม พ.ศ. ๒๕๒๓ และได้บริจาคเงินสมทบในการก่อสร้างอีกจำนวน ๑,๐๐๐,๐๐๐ บาท เป็นสถานศึกษาที่ทำหน้าที่สอนวิชาชีพพื้นฐานให้กับโรงเรียนมัธยมทั้งของรัฐบาลและเอกชนและหลักสูตรวิชาชีพพระยาศรี ต่อมากรมอาชีวศึกษาได้ขยายบทบาทของศูนย์ฝึกวิชาชีพโดยให้สอนในหลักสูตรประกาศนียบัตรวิชาชีพช่างฝีมือ (ปชม.) เป็นหลักสูตร ๑ ปี โดยเรียนเฉพาะวิชาชีพอย่างเดียวใช้เวลาเรียน ๑,๓๕๐ ชั่วโมง ต่อมากระทรวงศึกษาธิการได้ยกระดับศูนย์ฝึกวิชาชีพทั่วประเทศและให้เปิดสอนหลักสูตรประกาศนียบัตรวิชาชีพ (ปวช.) อีกหนึ่งหลักสูตร จึงได้เปลี่ยนชื่อเป็น วิทยาลัยการอาชีพหลวงประจักษ์ศิลปาคม เมื่อวันที่ ๗ มิถุนายน พ.ศ. ๒๕๓๔ วิทยาลัยการอาชีพหลวงประจักษ์ศิลปาคมได้รับการดูแลอย่างดียิ่งจากทนายของตระกูลประจักษ์ศิลปาคมด้วยดีมาโดยตลอด โดย ดร.รัตน์ ประจักษ์ศิลปาคม และคุณกฤษณ์ ประจักษ์ศิลปาคม ได้บริจาคเงินสมทบการก่อสร้างอาคาร ๓ (อาคารชูชาติ ประจักษ์ศิลปาคม) อีก ๒,๐๐๐,๐๐๐ บาท และได้จัดตั้งมูลนิธิ ชูชาติ ประจักษ์ศิลปาคม เพื่อนำดอกผลมาเป็นทุนการศึกษาให้กับนักเรียน นักศึกษาของวิทยาลัยฯ และเมื่อวันที่ ๑๙ กรกฎาคม ๒๕๕๔ ได้บริจาคเงินสมทบให้กับมูลนิธิอีก ๑,๐๐๐,๐๐๐ บาท เพื่อให้มีดอกผลมากพอที่จะเป็นทุนการศึกษาให้กับนักเรียน นักศึกษาของวิทยาลัยฯ



๒.๑.๓ การจัดการศึกษา

จัดการศึกษาในประเภทวิชาช่างอุตสาหกรรม คหกรรม หัตถกรรม อุตสาหกรรมท่องเที่ยว

และพาณิชยกรรม

- หลักสูตรประกาศนียบัตรวิชาชีพ (ปวช.)
- หลักสูตรประกาศนียบัตรวิชาชีพชั้นสูง (ปวส.)
- หลักสูตรวิชาชีพระยะสั้น

๒.๑.๔ สภาพชุมชน เศรษฐกิจ และสังคมของสถานศึกษา สภาพชุมชน

วิทยาลัยการอาชีพหลวงประธานราษฎร์นิกมตั้งอยู่ในบริเวณชุมชนเมืองติดกับสถานีขนส่ง

อำเภอหาดใหญ่

สภาพเศรษฐกิจ

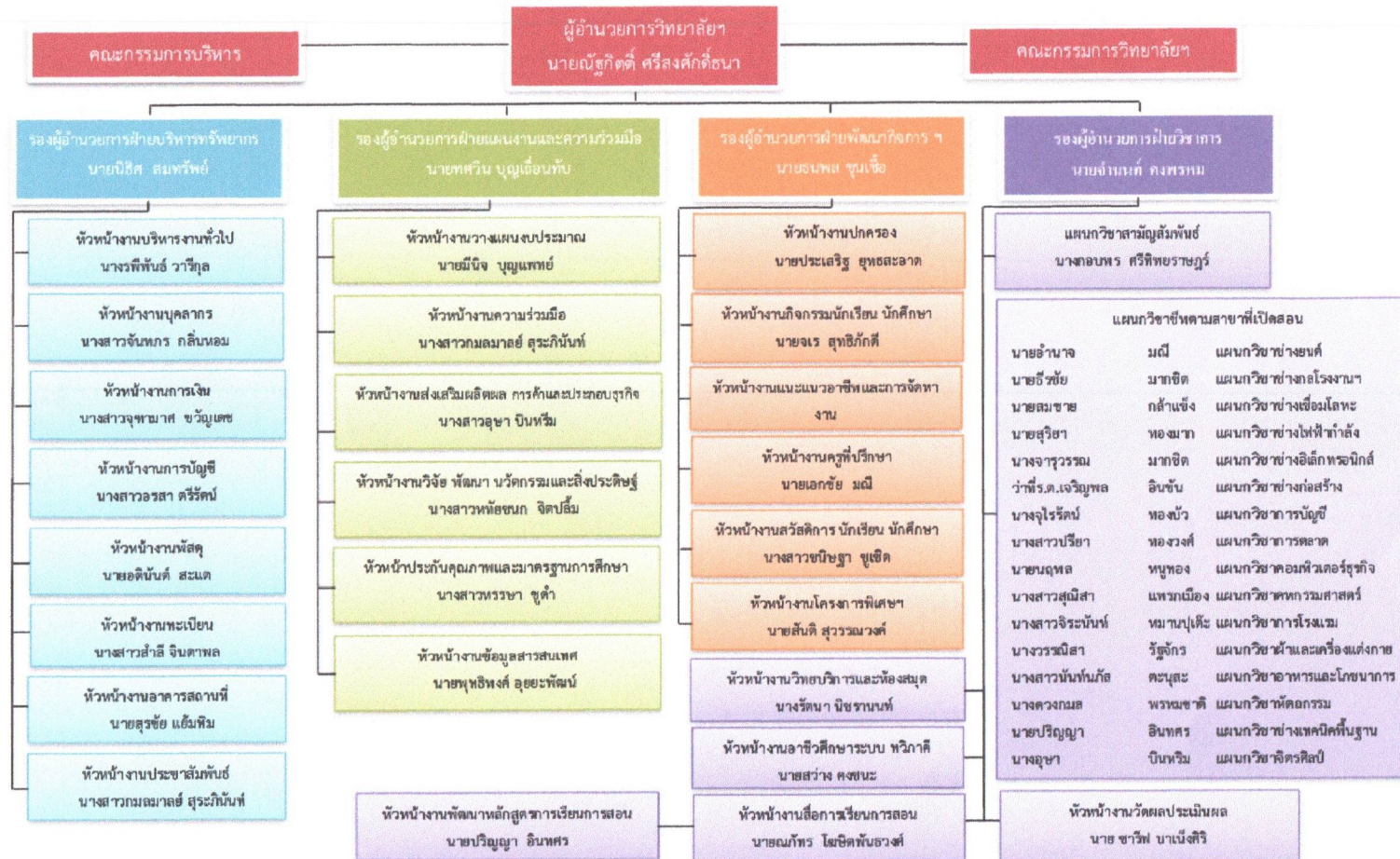
วิทยาลัยการอาชีพหลวงประธานราษฎร์นิกมเป็นศูนย์กลางธุรกิจการค้าและการขนส่ง

สภาพสังคม

เป็นลักษณะของเมืองมีขนาดกระชับตัวมากลักษณะของอาคารสิ่งปลูกสร้างส่วนใหญ่
ลักษณะเป็นตึกแนวพาณิชย์ชั้นล่างและอาศัยอยู่ชั้นบน



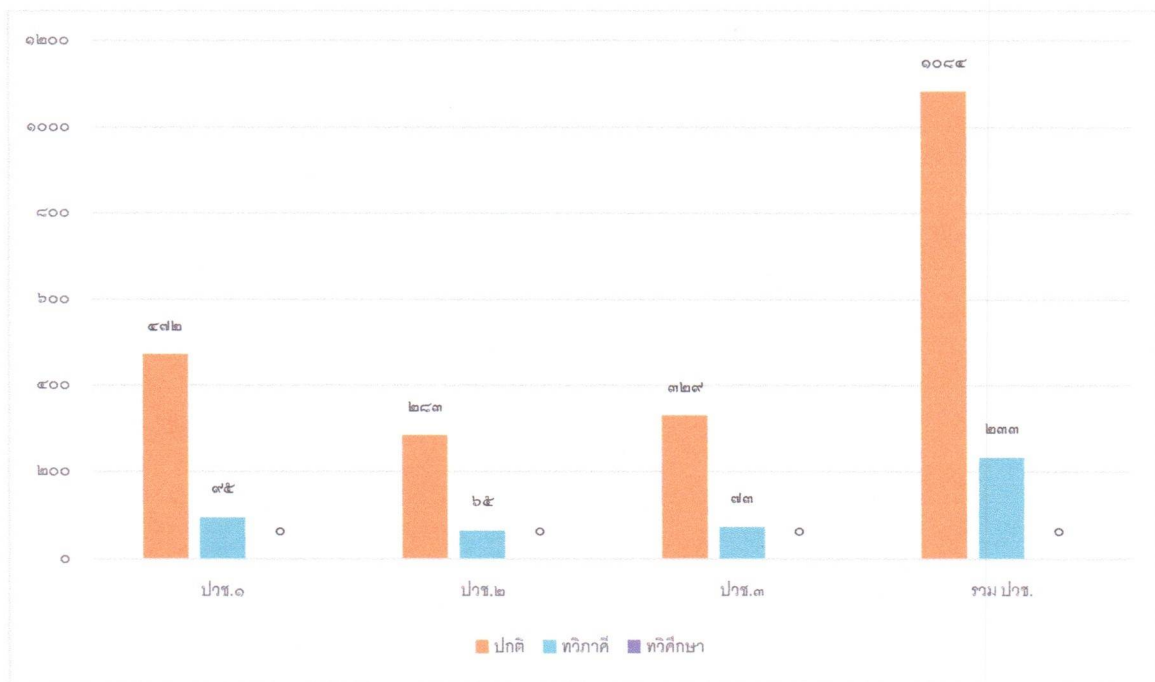
๒.๒ แผนภูมิโครงสร้างการบริหารสถานศึกษา วิทยาลัยการอาชีพหลวงประธานราษฎร์นิกร





๒.๓ ข้อมูลของสถานศึกษา
ข้อมูลผู้เรียน

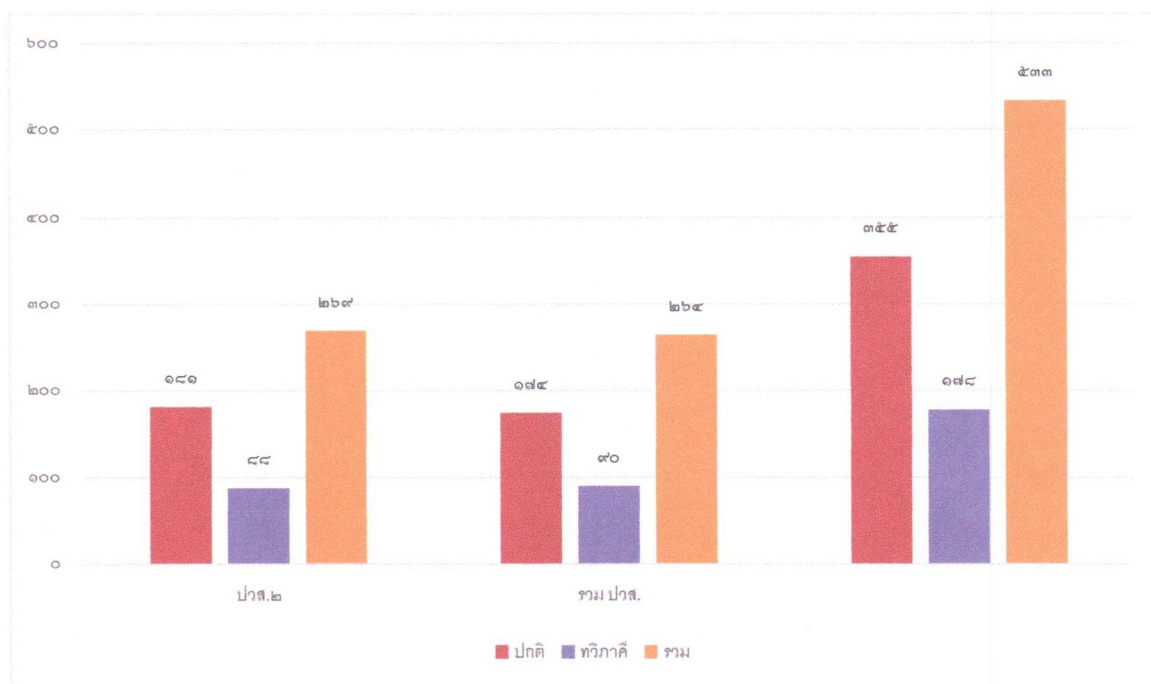
ระดับชั้น	ปกติ	ทวิภาคี	ทวิศึกษา	รวม
ปวช.๑	๔๗๒	๙๕	๐	๕๖๗
ปวช.๒	๒๘๓	๖๕	๐	๓๔๘
ปวช.๓	๓๒๙	๗๓	๐	๔๐๒
รวม ปวช.	๑,๐๘๔	๒๓๓	๐	๑,๓๑๗



แผนภูมิที่ ๒.๑ แสดงจำนวนข้อมูลผู้เรียน ระดับประกาศนียบัตรวิชาชีพ (ปวช.)



ระดับชั้น	ปกติ	ทวีภาคี	รวม
ปวส.๑	๑๘๑	๘๘	๒๖๙
ปวส.๒	๑๗๔	๙๐	๒๖๔
รวม ปวส.	๓๕๕	๑๗๘	๕๓๓

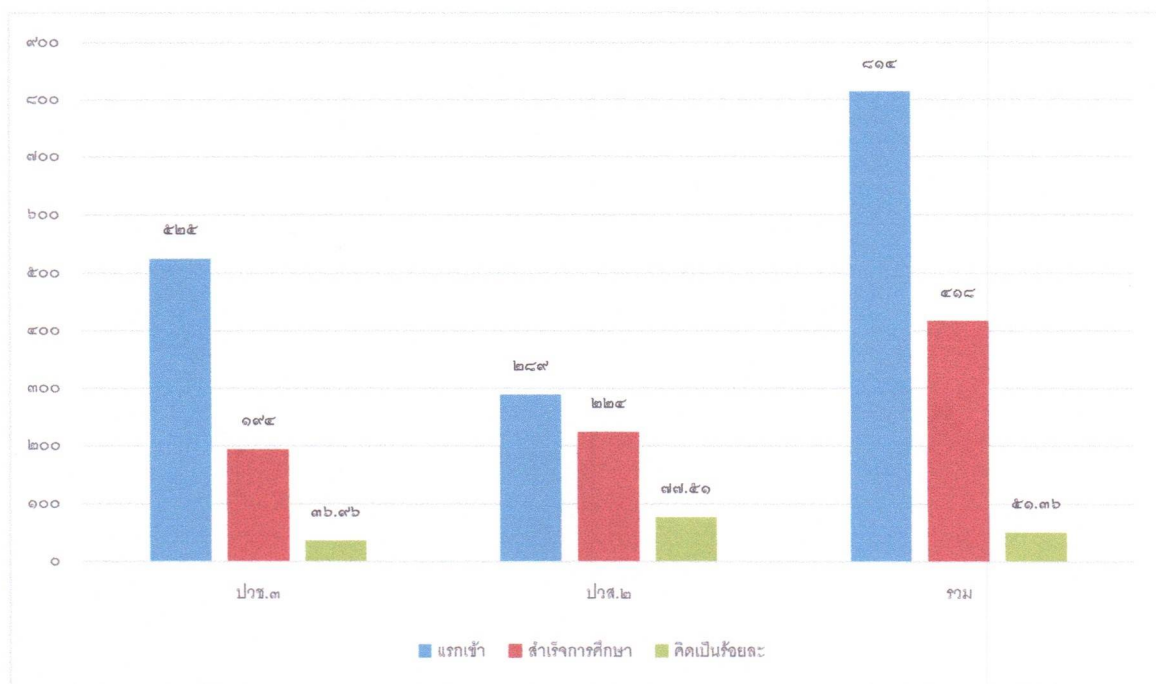


แผนภูมิที่ ๒.๒ แสดงจำนวนข้อมูลผู้เรียน ระดับประกาศนียบัตรวิชาชีพ (ปวส.)



ข้อมูลผู้สำเร็จการศึกษา ปีการศึกษา ๒๕๖๔

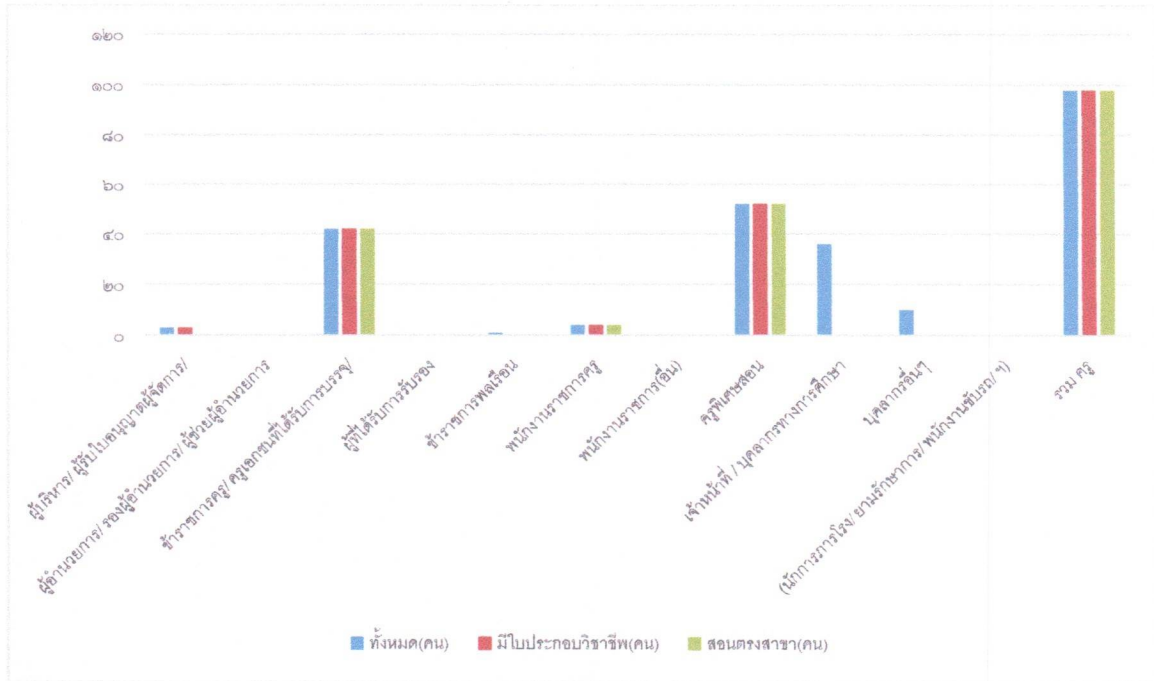
ระดับชั้น	แรกเข้า	สำเร็จการศึกษา	คิดเป็นร้อยละ
ปวช.๓	๕๒๕	๑๙๔	๓๖.๙๖
ปวส.๒	๒๘๙	๒๒๔	๗๗.๕๑
รวม	๘๑๔	๔๑๘	๕๑.๓๖



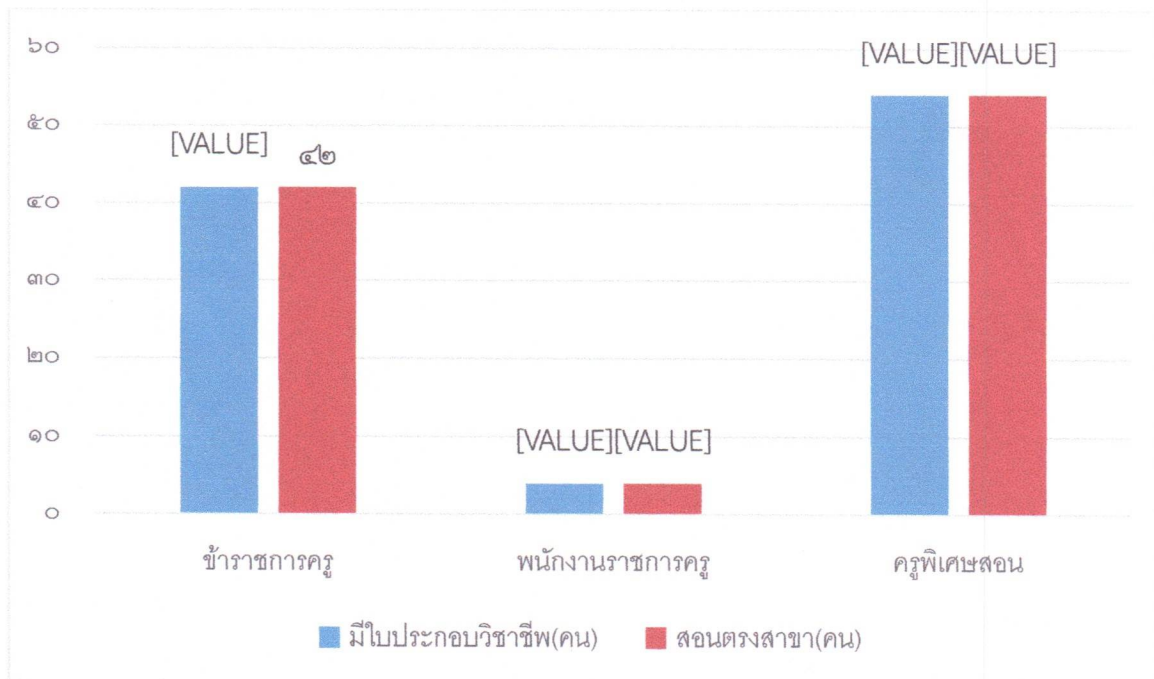
แผนภูมิที่ ๒.๓ แสดงจำนวนข้อมูลผู้สำเร็จการศึกษา ปีการศึกษา ๒๕๖๔



ประเภท	ทั้งหมด (คน)	มีใบประกอบวิชาชีพ (คน)	สอนตรงสาขา (คน)
ผู้บริหาร/ ผู้รับใบอนุญาตผู้จัดการ/ ผู้อำนวยการ/ รองผู้อำนวยการ/ ผู้ช่วย ผู้อำนวยการ	๕	๕	-
ข้าราชการครู/ ครูเอกชนที่ได้รับการบรรจุ/ ผู้ที่ได้รับการรับรอง	๔๒	๔๒	๔๒
ข้าราชการพลเรือน	๑	-	-
พนักงานราชการครู	๔	๔	๔
พนักงานราชการ(อื่น)	๐	-	-
ครูพิเศษสอน	๕๔	๕๔	๕๔
เจ้าหน้าที่ / บุคลากรทางการศึกษา	๓๓	-	-
บุคลากรอื่นๆ (นักการภารโรง/ ยามรักษาการ/ พนักงานขับ รถ/ ฯ)	๑๐	-	-
รวม ครู	๑๐๐	๑๐๐	๑๐๐
รวมทั้งสิ้น	๑๔๙	๑๐๐	๑๐๐



แผนภูมิที่ ๒.๔ แสดงจำนวนบุคลากร ปีการศึกษา ๒๕๖๔

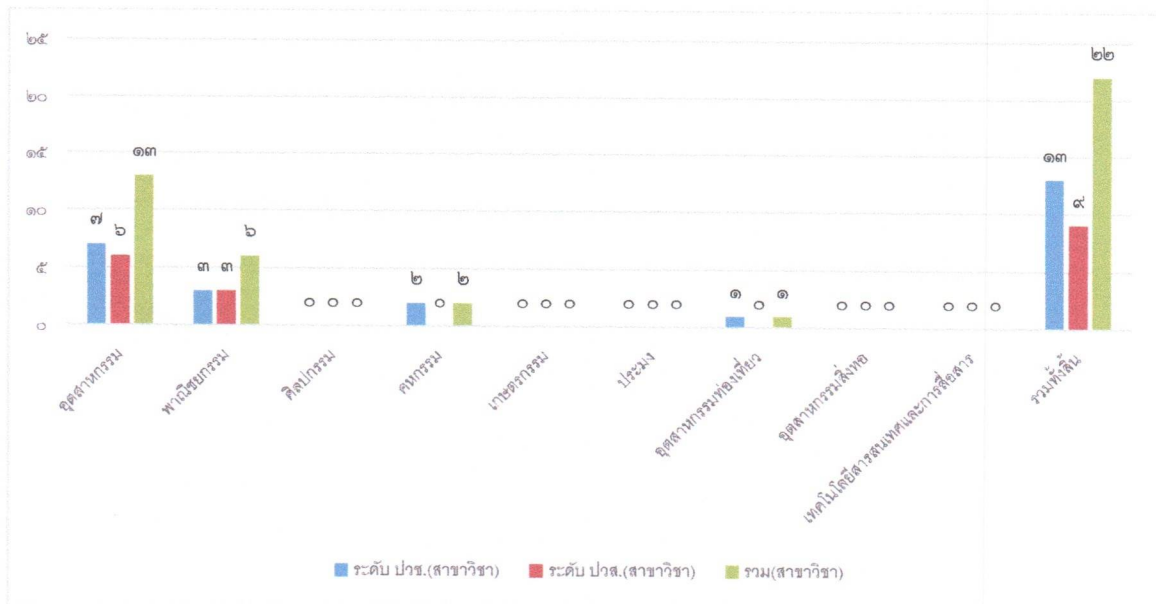


แผนภูมิที่ ๒.๕ แสดงจำนวนบุคลากรที่มีใบประกอบวิชาชีพและสอนตรงสาขา



ข้อมูลหลักสูตรการเรียนการสอน

ประเภทวิชา	ระดับ ปวช. (สาขาวิชา)	ระดับ ปวส. (สาขาวิชา)	รวม(สาขาวิชา)
อุตสาหกรรม	๗	๖	๑๓
พาณิชยกรรม	๓	๓	๖
ศิลปกรรม	๐	๐	๐
คหกรรม	๒	๐	๒
เกษตรกรรม	๐	๐	๐
ประมง	๐	๐	๐
อุตสาหกรรมท่องเที่ยว	๑	๐	๑
อุตสาหกรรมสิ่งทอ	๐	๐	๐
เทคโนโลยีสารสนเทศและการสื่อสาร	๐	๐	๐
รวมทั้งสิ้น	๑๓	๙	๒๒

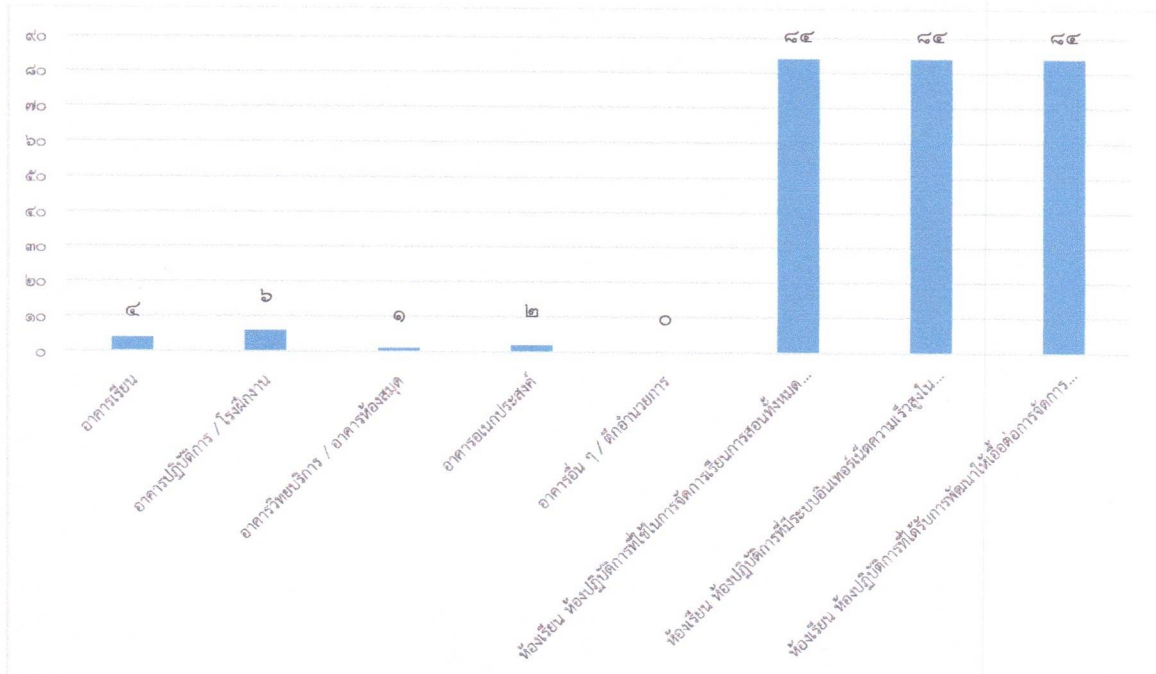


แผนภูมิที่ ๒.๖ แสดงจำนวนข้อมูลหลักสูตรการเรียนการสอน จำแนกตามประเภทรายวิชา



ข้อมูลอาคารสถานที่

รายการ	จำนวน
อาคารเรียน	๔ หลัง
อาคารปฏิบัติการ / โรงฝึกงาน	๖ หลัง
อาคารวิทยบริการ / อาคารห้องสมุด	๑ หลัง
อาคารอเนกประสงค์	๒ หลัง
อาคารอื่น ๆ / ตึกอำนวยการ	-
ห้องเรียน ห้องปฏิบัติการที่ใช้ในการจัดการเรียนการสอนทั้งหมดของสถานศึกษา	๘๔ ห้อง
ห้องเรียน ห้องปฏิบัติการที่มีระบบอินเทอร์เน็ตความเร็วสูงในการจัดการเรียนการสอน	๘๔ ห้อง
ห้องเรียน ห้องปฏิบัติการที่ได้รับการพัฒนาให้เอื้อต่อการจัดการเรียนรู้	๘๔ ห้อง

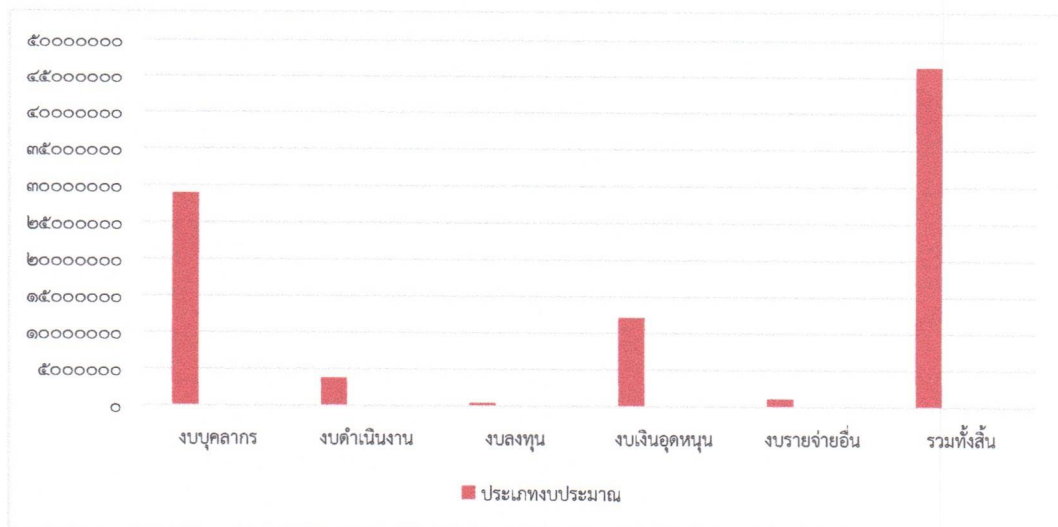


แผนภูมิที่ ๒.๗ แสดงจำนวนข้อมูลอาคารสถานที่ จำแนกตามประเภทอาคาร



ข้อมูลงบประมาณ

ประเภทงบประมาณ	จำนวน(บาท)
งบบุคลากร	๒๘,๙๐๘,๖๘๐.๐๐
งบดำเนินงาน	๓,๘๑๐,๘๐๒.๖๗
งบลงทุน	๔๓๙,๗๙๕.๐๐
งบเงินอุดหนุน	๑๒,๑๑๐,๙๔๐.๘๖
งบรายจ่ายอื่น	๑,๐๘๑,๑๑๔.๗๐
รวมทั้งสิ้น	๔๖,๓๕๑,๓๓๓.๒๓



แผนภูมิที่ ๒.๘ แสดงจำนวนข้อมูลงบประมาณ จำแนกตามประเภทงบประมาณ



๒.๔ ปรัชญา อัตลักษณ์ เอกลักษณ์ ของสถานศึกษา

ปรัชญา

ทักษะเด่น เน้นคุณธรรม นำวิชาการ บริการสังคม คือปรัชญาการทำงานของสถานศึกษาที่ใช้หลักในการดำเนินการบริหารวิทยาลัยฯ ตลอดจนการจัดการเรียนการสอนให้เกิดประสิทธิภาพและประสิทธิผล

อัตลักษณ์

“ จิตบริการ ชำนาญวิชาชีพ ”

เอกลักษณ์

“ บริการวิชาชีพ บริการสังคม ”

๒.๕ วิสัยทัศน์ พันธกิจ เป้าประสงค์ ยุทธศาสตร์ และกลยุทธ์การพัฒนาคุณภาพการจัดการศึกษาของสถานศึกษา

๒.๕.๑ วิสัยทัศน์

มุ่งมั่นผลิตและพัฒนากำลังคนด้านวิชาชีพ ตามหลักปรัชญาของเศรษฐกิจพอเพียงให้มีคุณภาพตามมาตรฐานวิชาชีพ

๒.๕.๒ พันธกิจ

พันธกิจ ๑ จัดการเรียนการสอนสายอาชีพและฝึกอบรมวิชาชีพ ให้มีคุณภาพตามมาตรฐานวิชาชีพ

พันธกิจ ๒ บริหารจัดการสถานศึกษาเพื่อผลิตและพัฒนาผู้เรียน ให้มีสมรรถนะด้านวิชาชีพ

พันธกิจ ๓ ส่งเสริมพัฒนาคุณธรรม จริยธรรม และวิชาชีพ ตามหลักปรัชญาของเศรษฐกิจพอเพียง

พันธกิจ ๔ สร้างเครือข่ายและความร่วมมือการบริการวิชาการ และวิชาชีพกับภาคส่วนต่าง ๆ ทั้งในและต่างประเทศ

พันธกิจ ๕ ส่งเสริมและพัฒนากิจการวิจัย สิ่งประดิษฐ์ นวัตกรรม และเทคโนโลยี ให้สามารถนำไปใช้ประโยชน์แก่ชุมชนและสังคม

พันธกิจ ๖ พัฒนาระบบการประกันคุณภาพ มาตรฐานการศึกษาด้านวิชาชีพ และขับเคลื่อนสถานศึกษาให้สอดคล้องกับการเป็นประชาคมอาเซียน

๒.๕.๓ เป้าประสงค์ / เป้าหมาย

๑.ผู้เรียนมีความรู้ ทักษะ ตามมาตรฐานวิชาชีพ

๒.ผู้เรียนมีคุณธรรม จริยธรรมตามคุณลักษณะที่พึงประสงค์

๓.มีระบบการบริหารจัดการสู่ความเป็นเลิศ

๔.มีระบบภาคีเครือข่ายด้านวิชาการ และวิชาชีพ กับภาคส่วนต่าง ๆ

๕.พัฒนางานวิจัย สิ่งประดิษฐ์ และสร้างนวัตกรรม เทคโนโลยีให้สามารถนำไปใช้ประโยชน์แก่ ชุมชนและสังคมอย่างต่อเนื่อง

๖.มีระบบการประกันคุณภาพ ตามเกณฑ์มาตรฐานการศึกษา ด้านมาตรฐานวิชาชีพ และขับเคลื่อนสถานศึกษาให้สอดคล้องกับการเป็นประชาคมอาเซียน



๒.๕.๔ กลยุทธ์ ของสถานศึกษา

กลยุทธ์ที่ ๑ พัฒนารูปแบบการจัดการเรียนการสอนด้านวิชาชีพที่เน้นผู้เรียนเป็นสำคัญ ให้ผู้เรียนมีทักษะ และความสามารถในการคิดวิเคราะห์ สังเคราะห์ การแก้ปัญหา

กลยุทธ์ที่ ๒ พัฒนาผู้เรียนให้มีคุณธรรม จริยธรรม คุณลักษณะที่พึงประสงค์ ตามหลักปรัชญาของเศรษฐกิจพอเพียง

กลยุทธ์ที่ ๓ พัฒนาความรู้ ความสามารถของผู้เรียน ด้านการทำวิจัย พัฒนานวัตกรรม และสิ่งประดิษฐ์

กลยุทธ์ที่ ๔ พัฒนาระบบจัดการความเสี่ยงด้วยช่องทางที่หลากหลาย ยืดหยุ่น เทคโนโลยีสารสนเทศที่ทันสมัย ดูแล ติดตาม เฝ้าระวัง นักเรียน นักศึกษา

กลยุทธ์ที่ ๕ ส่งเสริมการบริหารจัดการแบบมีส่วนร่วม และบูรณาการทั้งระบบด้วย หลักการประกันคุณภาพ และเทคโนโลยีสารสนเทศ

กลยุทธ์ที่ ๖ ประชาสัมพันธ์ และแนะแนวเชิงรุก เพื่อสร้างความเข้าใจเกี่ยวกับการศึกษาสายอาชีพให้กับผู้ปกครองและชุมชน

กลยุทธ์ที่ ๗ พัฒนาและปรับปรุงสภาพแวดล้อมทางการเรียนรู้ โรงฝึกงาน วัสดุครุภัณฑ์ การศึกษาเทคโนโลยีสารสนเทศ และสื่อการสอนให้ทันสมัย มีประสิทธิภาพ

กลยุทธ์ที่ ๘ สร้างความร่วมมือ (MOU) กับสถานประกอบการ และหน่วยงานภายนอก ในการจัดการศึกษาสายอาชีพ ทั้งในระบบนอกระบบ สร้างแหล่งเรียนรู้ และสถานที่ฝึกประสบการณ์ที่หลากหลาย ยืดหยุ่น

กลยุทธ์ที่ ๙ ส่งเสริมและพัฒนาครู และบุคลากรทางการศึกษา ทั้งด้านวิชาการ วิชาชีพ และสร้างแรงจูงใจ ให้มีสมรรถนะสอดคล้องกับหน้าที่รับผิดชอบ

กลยุทธ์ที่ ๑๐ จัดกิจกรรมบริการวิชาการ วิชาชีพ สืบสานวัฒนธรรม ประเพณี และรักษาสิ่งแวดล้อมให้แก่ชุมชน และสังคม

๒.๖ เกียรติประวัติของสถานศึกษา ได้แก่ รางวัลและผลงานของสถานศึกษาปีการศึกษาที่จัดทำรายงานผล การประเมินตนเอง

๒.๖.๑ รางวัลและผลงานของสถานศึกษา

รายการ	รางวัล
ทักษะการพัฒนาผลิตภัณฑ์แบบหลายมิติ ระดับ ปวช./ปวส. เจริญทองแดง	รางวัลอื่นๆ ระดับชาติ
การประกวดผลงานส่งเสริมความรู้ทางการเงิน Fin.D We can Do !!! Season ๓ โดย ธนาคารแห่งประเทศไทย ร่วมกับสำนักงานคณะกรรมการการอาชีวศึกษา	ชนะเลิศ ระดับ ภาค
แอปพลิเคชันคำนวณหาค่าดัชนีมวลกาย BMI V๒ โดย วิทยาลัยการอาชีพนาทวี	รองชนะเลิศ ระดับ จังหวัด



รายการ	รางวัล
อุปกรณ์ตรวจจับแก๊สรั่วไหลอเนกประสงค์ โดย วิทยาลัยการอาชีพนาทวี	รางวัลอื่น ๆ ระดับ จังหวัด
ไม้เท้าพิการทางสายตา โดย วิทยาลัยการอาชีพนาทวี	รางวัลอื่น ๆ ระดับ จังหวัด
แบบจำลองตู้รับพัสดุอัจฉริยะ โดย วิทยาลัยการอาชีพนาทวี	รางวัลอื่น ๆ ระดับ จังหวัด
เครื่องตรวจวัดคุณภาพอากาศ โดย วิทยาลัยการอาชีพนาทวี	รางวัลอื่น ๆ ระดับ จังหวัด
ตู้ไปรษณีย์เปิด-ปิดอัตโนมัติแจ้งเตือนผ่านไลน์ โดย วิทยาลัยการอาชีพนาทวี	รางวัลอื่น ๆ ระดับ จังหวัด
ตู้ควบคุมระบบฟาร์มเปิด-ปิด โดย วิทยาลัยการอาชีพนาทวี	รางวัลอื่น ๆ ระดับ จังหวัด
เครื่องชาร์ตโทรศัพท์แบบหยอดเหรียญ โดย วิทยาลัยการอาชีพนาทวี	รางวัลอื่น ๆ ระดับ จังหวัด
เครื่องช่วยล้างและทดสอบหัวฉีดจักรยานยนต์ โดย วิทยาลัยการอาชีพนาทวี	รางวัลอื่น ๆ ระดับ จังหวัด
เครื่องอบแห้งพลังงาน โดย วิทยาลัยการอาชีพนาทวี	รางวัลอื่น ๆ ระดับ จังหวัด
เครื่องยิงทราย โดย วิทยาลัยการอาชีพนาทวี	รางวัลอื่น ๆ ระดับ จังหวัด
น้ำเต้าช่วยใบเตยน้ำขิงกระชาย โดย วิทยาลัยการอาชีพนาทวี	รางวัลอื่น ๆ ระดับ จังหวัด
เครื่องให้อาหารปลาอัตโนมัติ โดย วิทยาลัยการอาชีพนาทวี	รางวัลอื่น ๆ ระดับ จังหวัด
SMART FARM โดย วิทยาลัยการอาชีพนาทวี	รางวัลอื่น ๆ ระดับ จังหวัด
แผ่นแปะอโรมาป้องกันหวัดและเชื้อแบคทีเรีย โดย วิทยาลัยการอาชีพนาทวี	รางวัลอื่น ๆ ระดับ จังหวัด
เครื่องตรวจจับบุคคลไม่สวมหน้ากากอนามัย โดย วิทยาลัยการอาชีพนาทวี	รางวัลอื่น ๆ ระดับ จังหวัด
พืชศาสตร์รายคลอเรล่า โดย วิทยาลัยการอาชีพนาทวี	รางวัลอื่น ๆ ระดับ จังหวัด
ผลิตภัณฑ์จำลองไทยประดิษฐ์ โดย วิทยาลัยการอาชีพนาทวี	รางวัลอื่น ๆ ระดับ จังหวัด
องค์การมาตรฐานสถานศึกษาขนาดกลางดีเด่น ระดับเหรียญทอง โดย คณะกรรมการบริหารองค์การนักวิชาชีพในอนาคตแห่งประเทศไทย ระดับภาค ภาคใต้ สำนักงานอาชีวศึกษาจังหวัดภูเก็ต	รางวัลอื่น ๆ ระดับ จังหวัด



รายการ	รางวัล
การประเมินศูนย์บ่มเพาะผู้ประกอบการอาชีวศึกษา ระดับ ๓ ดาว โดย สำนักงานอาชีวศึกษาจังหวัดสงขลา วิทยาลัยเทคนิคหาดใหญ่	รางวัลอื่น ๆ ระดับ จังหวัด

๒.๖.๒ รางวัลและผลงานของครูและบุคลากรทางการศึกษา

ชื่อ	รายการ	รางวัล
นายพุทธิพงศ์ อูยะพัฒน์	ทักษะการพัฒนามัลติมีเดียแบบหลายมิติ ระดับ ปวช./ปวส. เหรียญทองแดง	รางวัลอื่น ๆ ระดับ ชาติ
นายสุภัทรชัย สมพรหม	ทักษะการพัฒนามัลติมีเดียแบบหลายมิติ ระดับ ปวช./ปวส. เหรียญทองแดง	รางวัลอื่น ๆ ระดับ ชาติ
นางสาวปิยะณัฐ ชัยรถ	ทักษะการพัฒนามัลติมีเดียแบบหลายมิติ ระดับ ปวช./ปวส. เหรียญทองแดง	รางวัลอื่น ๆ ระดับ ชาติ
นายนฤพล หนูทอง	ชมเชย ระดับเหรียญทอง การพัฒนาแอปพลิเคชันคำนวณหาค่าดัชนีมวลกาย (BMI V.๒) โดย วิทยาลัยอาชีวศึกษานครศรีธรรมราช	รางวัลอื่น ๆ ระดับ ภาค
นายขจรวุฒิ มณีฉาย	ชมเชย ระดับเหรียญทอง การพัฒนาแอปพลิเคชันคำนวณหาค่าดัชนีมวลกาย (BMI V.๒) โดย วิทยาลัยอาชีวศึกษานครศรีธรรมราช	รางวัลอื่น ๆ ระดับ ภาค
นางสาวนันทิตา ชาติกระพันธ์	ชมเชย ระดับเหรียญทอง การพัฒนาแอปพลิเคชันคำนวณหาค่าดัชนีมวลกาย (BMI V.๒) โดย วิทยาลัยอาชีวศึกษานครศรีธรรมราช	รางวัลอื่น ๆ ระดับ ภาค
นายธนวรรธน์ ถนอมชู	ชมเชย ระดับเหรียญทอง การพัฒนาแอปพลิเคชันคำนวณหาค่าดัชนีมวลกาย (BMI V.๒) โดย วิทยาลัยอาชีวศึกษานครศรีธรรมราช	รางวัลอื่น ๆ ระดับ ภาค
นางอรทัย หนูทอง	ชมเชย ระดับเหรียญทอง การพัฒนาแอปพลิเคชันคำนวณหาค่าดัชนีมวลกาย (BMI V.๒) โดย วิทยาลัยอาชีวศึกษานครศรีธรรมราช	รางวัลอื่น ๆ ระดับ ภาค
นายสุภัทรชัย สมพรหม	รองชนะเลิศอันดับ ๒ ทักษะการพัฒนามัลติมีเดียแบบหลายมิติ โดย วิทยาลัยเทคนิคตรัง	รองชนะเลิศ ระดับ ภาค
นางสาวปิยะณัฐ ชัยรถ	รองชนะเลิศอันดับ ๔ ทักษะการเขียนโปรแกรมควบคุมอุปกรณ์ โดย วิทยาลัยเทคนิคตรัง	รองชนะเลิศ ระดับ ภาค
นางสาวปัทมาวดี รัตนกาญจน์	รองชนะเลิศอันดับ ๔ ทักษะงานปูน โดย วิทยาลัยเทคนิคตรัง	รองชนะเลิศ ระดับ ภาค
นายภาคภูมิ สว่างรัตน์	รองชนะเลิศอันดับ ๔ ทักษะงานกลึงชิ้นงาน โดย วิทยาลัยการอาชีพตรัง	รองชนะเลิศ ระดับ ภาค



ชื่อ	รายการ	รางวัล
นางสาวพีรดา พรหมหยก	รองชนะเลิศอันดับ๔ ทักษะการเขียนโปรแกรมควบคุมโปรแกรมเมเบิลลอจิกคอนโทรลเลอร์ PLC โดย วิทยาลัยการอาชีพตรางู	รองชนะเลิศระดับ ภาค
นายพุทธิพงษ์ อวยยะพัฒน์	รองชนะเลิศอันดับ๕ ทักษะไมโครคอนโทรลเลอร์ โดย วิทยาลัยเทคนิคตรางู	รองชนะเลิศระดับ ภาค

๒.๖.๓ รางวัลและผลงานของผู้เรียน

ชื่อ	รายการ	รางวัล
นายชาพีอี่ เจ๊ะอูมา	ทักษะการพัฒนามัลติมีเดียแบบหลายมิติ ระดับ ปวช./ปวส. เจริญทองแดง	รางวัลอื่น ๆ ระดับชาติ
นายศักดิ์ชัย ปราบณรายณ์	ทักษะการพัฒนามัลติมีเดียแบบหลายมิติ ระดับ ปวช./ปวส. เจริญทองแดง	รางวัลอื่น ๆ ระดับชาติ
นางสาวนราวดี ทองชูช่วย	ทักษะการพัฒนามัลติมีเดียแบบหลายมิติ ระดับ ปวช./ปวส. เจริญทองแดง	รางวัลอื่น ๆ ระดับชาติ
นางสาวสาธิตา เจริญสง	ชมเชย ระดับเหรียญทอง การพัฒนาแอปพลิเคชันคำนวณหาค่าดัชนีมวลกาย (BMI V.๒) โดย วิทยาลัยอาชีวศึกษานครศรีธรรมราช	รางวัลอื่น ๆ ระดับ ภาค
นางสาวณัฐภรณ์ อู่ไกรกุล	ชมเชย ระดับเหรียญทอง การพัฒนาแอปพลิเคชันคำนวณหาค่าดัชนีมวลกาย (BMI V.๒) โดย วิทยาลัยอาชีวศึกษานครศรีธรรมราช	รางวัลอื่น ๆ ระดับ ภาค
นายสุภกินทร์ ศีสุวรรณ	ชมเชย ระดับเหรียญทอง การพัฒนาแอปพลิเคชันคำนวณหาค่าดัชนีมวลกาย (BMI V.๒) โดย วิทยาลัยอาชีวศึกษานครศรีธรรมราช	รางวัลอื่น ๆ ระดับ ภาค



ส่วนที่ ๓

มาตรฐานการศึกษาของสถานศึกษา

ให้สถานศึกษาระบุมาตรฐานการศึกษาของสถานศึกษาซึ่งเป็นไปตามมาตรฐานการอาชีวศึกษาที่รัฐมนตรีว่าการกระทรวงศึกษาธิการประกาศกำหนด และสถานศึกษาสามารถกำหนดมาตรฐานการศึกษาหรือประเด็นการประเมินเพิ่มเติมตามบริบทของสถานศึกษา

มาตรฐานการศึกษาของวิทยาลัยการอาชีพหลวงประธานราษฎร์นิกร ประกอบด้วย ๓ มาตรฐาน ๙ ประเด็นการประเมิน ดังนี้

มาตรฐานที่ ๑ คุณลักษณะของผู้สำเร็จการศึกษาอาชีวศึกษาที่พึงประสงค์

การจัดการอาชีวศึกษา เป็นการจัดการศึกษาเพื่อพัฒนาผู้สำเร็จการศึกษาอาชีวศึกษาให้มีความรู้ มีทักษะและการประยุกต์ใช้เป็นไปตามมาตรฐานคุณวุฒิอาชีวศึกษาแต่ละระดับการศึกษา และมีคุณธรรม จริยธรรม และคุณลักษณะที่พึงประสงค์ ประกอบด้วยประเด็นการประเมิน ดังนี้

๑.๑ ด้านความรู้

ผู้สำเร็จการศึกษาอาชีวศึกษามีความรู้เกี่ยวกับข้อเท็จจริง ตามหลักการ ทฤษฎี และแนวปฏิบัติต่างๆ ที่เกี่ยวข้องกับสาขาวิชาที่เรียน หรือทำงาน โดยเน้นความรู้เชิงทฤษฎี และหรือข้อเท็จจริง เป็นไปตามมาตรฐานคุณวุฒิอาชีวศึกษาแต่ละระดับการศึกษา

๑.๒ ด้านทักษะและการประยุกต์ใช้

ผู้สำเร็จการศึกษาอาชีวศึกษามีทักษะที่จำเป็นในศตวรรษที่ ๒๑ ทักษะวิชาชีพ และทักษะชีวิตเป็นไปตามมาตรฐานคุณวุฒิอาชีวศึกษาแต่ละระดับการศึกษา สามารถประยุกต์ใช้ในการปฏิบัติงาน และการดำรงชีวิตอยู่ร่วมกับผู้อื่นได้อย่างมีความสุขตามปรัชญาของเศรษฐกิจพอเพียง และมีสุขภาวะที่ดี

๑.๓ ด้านคุณธรรม จริยธรรม และคุณลักษณะที่พึงประสงค์

ผู้สำเร็จการศึกษาอาชีวศึกษามีคุณธรรม จริยธรรม จรรยาบรรณวิชาชีพ เจตคติและกิจนิสัยที่ดี ภูมิใจและรักษาเอกลักษณ์ของชาติไทย เคารพกฎหมาย เคารพสิทธิของผู้อื่น มีความรับผิดชอบตามบทบาทหน้าที่ของตนเองตามระบอบประชาธิปไตยอันมีพระมหากษัตริย์ทรงเป็นประมุข มีจิตสาธารณะ และจิตสำนึกรักษ์สิ่งแวดล้อม



มาตรฐานที่ ๒ การจัดการอาชีวศึกษา

สถานศึกษามีครูที่มีคุณวุฒิการศึกษาและจำนวนตามเกณฑ์ที่กำหนด ใช้หลักสูตรฐานสมรรถนะในการจัด การเรียนการสอนที่เน้นผู้เรียนเป็นสำคัญ และบริหารจัดการทรัพยากรของสถานศึกษาอย่างมีประสิทธิภาพ มีความสำเร็จ ในการดำเนินการตามนโยบายสำคัญของหน่วยงานต้นสังกัดหรือหน่วยงานที่กำกับดูแลสถานศึกษา ประกอบด้วยประเด็นการประเมิน ดังนี้

๒.๑ ด้านหลักสูตรอาชีวศึกษา

สถานศึกษาใช้หลักสูตรฐานสมรรถนะที่สอดคล้องกับความต้องการของผู้เรียน ชุมชน สถานประกอบการ ตลาดแรงงาน มีการปรับปรุงรายวิชาเดิม หรือกำหนดรายวิชาใหม่ หรือกลุ่มวิชาเพิ่มเติมให้ทันต่อ การเปลี่ยนแปลงของเทคโนโลยีและความต้องการของตลาดแรงงาน โดยความร่วมมือกับสถานประกอบการหรือ หน่วยงานที่เกี่ยวข้อง

๒.๒ ด้านการจัดการเรียนการสอนอาชีวศึกษา

สถานศึกษามีครูที่มีคุณวุฒิการศึกษาและจำนวนตามเกณฑ์ที่กำหนด ได้รับการพัฒนาอย่างเป็นระบบต่อเนื่อง เพื่อเป็นผู้พร้อมทั้งด้านคุณธรรม จริยธรรมและความเข้มแข็งทางวิชาการและวิชาชีพ จัดการเรียนการสอนที่เน้นผู้เรียนเป็นสำคัญ ตอบสนองความต้องการของผู้เรียนทั้งวัยเรียนและวัยทำงาน ตามหลักสูตร มาตรฐานคุณวุฒิอาชีวศึกษาแต่ละระดับการศึกษา ตามระเบียบหรือข้อบังคับเกี่ยวกับการจัดการศึกษาและการประเมินผลการเรียนของ แต่ละหลักสูตร ส่งเสริม สนับสนุน กำกับ ดูแลให้ครูจัดการเรียนการสอนรายวิชาให้ถูกต้อง ครบถ้วน สมบูรณ์

๒.๓ ด้านการบริการจัดการ

สถานศึกษาจัดการบุคลากร สภาพแวดล้อม ภูมิทัศน์ อาคารสถานที่ ห้องเรียน ห้องปฏิบัติการ โรงฝึกงาน ศูนย์วิทยบริการ สื่อ แหล่งเรียนรู้ เทคโนโลยีสารสนเทศ ครุภัณฑ์ และงบประมาณของสถานศึกษาที่มีอยู่อย่างเต็มศักยภาพและมีประสิทธิภาพ

๒.๔ ด้านการนำนโยบายสู่การปฏิบัติ

สถานศึกษาประสบความสำเร็จในการดำเนินการบริหารจัดการสถานศึกษา ตามนโยบายสำคัญที่หน่วยงาน ต้นสังกัดหรือหน่วยงานที่กำกับดูแลศึกษามอบหมาย โดยร่วมมือของผู้บริหาร ครู บุคลากรทางการศึกษาและผู้เรียน รวมทั้งการช่วยเหลือ ส่งเสริม สนับสนุนจากครูปกครอง ชุมชน สถานประกอบการและหน่วยงานที่เกี่ยวข้อง ทั้งภาครัฐ ภาคเอกชน



มาตรฐานที่ ๓ การสร้างสังคมแห่งการเรียนรู้

สถานศึกษาร่วมมือกับบุคคล ชุมชน องค์กรต่างๆ เพื่อสร้างสังคมแห่งการเรียนรู้ มีการจัดทำนวัตกรรม สิ่งประดิษฐ์ งานสร้างสรรค์ งานวิจัย ประกอบด้วยประเด็นการประเมิน ดังนี้

๓.๑ ด้านความร่วมมือในการสร้างสังคมแห่งการเรียนรู้

สถานศึกษามีการสร้างความร่วมมือกับบุคคล ชุมชน องค์กรต่างๆ ทั้งในประเทศและต่างประเทศในการจัดการศึกษา การจัดทรัพยากรทางการศึกษา กระบวนการเรียนรู้ การบริการทางวิชาการและวิชาชีพ โดยใช้เทคโนโลยีที่เหมาะสม เพื่อพัฒนาผู้เรียนและคนในชุมชนสู่สังคมแห่งการเรียนรู้

๓.๒ ด้านนวัตกรรม สิ่งประดิษฐ์ งานสร้างสรรค์ งานวิจัย

สถานศึกษาส่งเสริมสนับสนุนให้มีการจัดทำนวัตกรรม สิ่งประดิษฐ์ งานสร้างสรรค์ งานวิจัย โดย ผู้บริหาร ครู บุคลากรทางการศึกษา ผู้เรียน หรือร่วมกับบุคคล ชุมชน องค์กรต่างๆ ที่สามารถนำไปใช้ประโยชน์ได้ตามวัตถุประสงค์ และเผยแพร่สู่สาธารณชน



ส่วนที่ ๔

รายงานการประเมินคุณภาพการศึกษาตามมาตรฐานการศึกษาของสถานศึกษา

สถานศึกษารายงานการประเมินผลและการติดตามตรวจสอบคุณภาพตามมาตรฐานการศึกษาของสถานศึกษา ในแต่ละมาตรฐานและประเด็นการประเมิน ดังนี้

๔.๑ มาตรฐานที่ ๑ คุณลักษณะของผู้สำเร็จการศึกษาอาชีวศึกษาที่พึงประสงค์

๔.๑.๑ ด้านความรู้ ให้สถานศึกษารายงานผลสัมฤทธิ์ในการพัฒนาคุณลักษณะของผู้สำเร็จการศึกษาอาชีวศึกษาที่พึงประสงค์ด้านความรู้ ตามรายการประเมินคุณภาพการศึกษาของสถานศึกษาอาชีวศึกษา ดังนี้

๑) ผลสัมฤทธิ์

๑.๑) ผลการประเมินมาตรฐานวิชาชีพ

๑.๑.๑) เชิงปริมาณ :

- ผู้เรียนที่ผ่านการประเมินมาตรฐานวิชาชีพรอบแรกระดับ ปวช.จำนวน ๒๗๖ คน
- ผู้เรียนที่ผ่านการประเมินมาตรฐานวิชาชีพรอบแรกระดับ ปวส.จำนวน ๒๓๔ คน

๑.๑.๒) เชิงคุณภาพ :

- ผู้เรียนที่ผ่านการประเมินมาตรฐานวิชาชีพรอบแรกระดับ ปวช. คิดเป็นร้อยละ ๙๖.๕๐
- ผู้เรียนที่ผ่านการประเมินมาตรฐานวิชาชีพรอบแรกระดับ ปวส. คิดเป็นร้อยละ ๙๘.๑๓

๑.๑.๓) ผลสะท้อน :

- วิทยาลัยฯให้ความสำคัญในการให้ความรู้เพื่อยกระดับการสอบมาตรฐานวิชาชีพ
- ***ผลการประเมิน อยู่ในระดับคุณภาพยอดเยี่ยม

๑.๒) ผลการทดสอบทางการศึกษาระดับชาติด้านอาชีวศึกษา (V-NET)

๑.๒.๑) เชิงปริมาณ :

- ผู้เรียนที่มีผลการทดสอบทางการศึกษาระดับชาติด้านอาชีวศึกษา(V-net) จำนวน ๑๔ คน

๑.๒.๒) เชิงคุณภาพ :

- ผู้เรียนที่มีผลการทดสอบทางการศึกษาระดับชาติด้านอาชีวศึกษา (V-net) คิดเป็นร้อยละ ๔.๘๙

๑.๒.๓) ผลสะท้อน :

- นักเรียน นักศึกษา ได้รับมีผลคะแนนผ่านการทดสอบทางการศึกษาระดับชาติ ด้านอาชีวศึกษา V-Net มีผลลดลงจากปีการศึกษา ๒๕๖๓ เนื่องด้วยเป็นไปด้วยความสมัครใจ และภายใต้สถานการณ์การแพร่ระบาดของ COVID - ๑๙ และตามประกาศจังหวัดสงขลาเป็นพื้นที่สีแดง

***ผลการประเมิน อยู่ในระดับคุณภาพ กำลังพัฒนา



๔.๑.๒ ด้านทักษะและการประยุกต์ใช้ ให้สถานศึกษารายงานผลสัมฤทธิ์ในการพัฒนาคุณลักษณะของผู้สำเร็จการศึกษาอาชีวศึกษาที่พึงประสงค์ด้านทักษะและการประยุกต์ใช้ ตามรายการประเมินคุณภาพการศึกษาของสถานศึกษาอาชีวศึกษา ดังนี้

๑) ผลสัมฤทธิ์

๑.๑) ผู้เรียนมีสมรรถนะในการเป็นผู้ประกอบการหรือประกอบอาชีพอิสระ

๑.๑.๑) เชิงปริมาณ :

- จำนวนผู้เรียนกลุ่มเป้าหมายที่ผ่านการพัฒนาการเป็นผู้ประกอบการหรือประกอบอาชีพอิสระ จำนวน ๔๐ คน

- จำนวนผู้เรียนประสบความสำเร็จสู่การเป็นผู้ประกอบการหรือการประกอบอาชีพอิสระ จำนวน ๔๐ คน

- ผลการประเมินศูนย์บ่มเพาะผู้ประกอบการอาชีวศึกษา ตามเกณฑ์การประเมินในสำนักงานคณะกรรมการการอาชีวศึกษากำหนดในปีการศึกษา ๒๕๖๔ สถานศึกษามีผลการประเมินศูนย์บ่มเพาะในระดับ ๓ ดาว

๑.๑.๒) เชิงคุณภาพ :

- จำนวนผู้เรียนกลุ่มเป้าหมายที่ผ่านการพัฒนาการเป็นผู้ประกอบการหรือประกอบอาชีพอิสระ คิดเป็นร้อยละ ๑๐๐

- จำนวนผู้เรียนประสบความสำเร็จสู่การเป็นผู้ประกอบการหรือการประกอบอาชีพอิสระ คิดเป็นร้อยละ ๑๐๐

- ผู้เรียนกลุ่มเป้าหมายที่ผ่านการพัฒนาการเป็นผู้ประกอบการได้จัดทำแผนธุรกิจจำนวน ๘ แผน
ดังนี้

๑). ร้านดอกไม้จันทน์ไทยวิจิตร

๒). เรียงเซียนโต๊ะ

๓). เต้าฮวยกู่ไควด

๔). พริกแกงปักษ์ใต้

๕). ปลาต้มทะเลน้อย

๖). ลาเปนาซี

๗). แคมพูมะกรูด

๘). แปดเซียน



๑.๑.๓) ผลสะท้อน :

- สถานศึกษาส่งเสริม สนับสนุนและพัฒนาผู้เรียนให้มีสมรรถนะในการเป็นผู้ประกอบการ หรือการประกอบอาชีพอิสระ พบว่า สามารถประกอบอาชีพและสร้างรายได้ให้กับตนเอง

- สถานศึกษามีผลการประเมินศูนย์บ่มเพาะในระดับ ๓ ดาว

***ผลการประเมิน อยู่ในระดับคุณภาพดี

๑.๒) ผลการแข่งขันทักษะวิชาชีพ

๑.๒.๑) แข่งปริมาณ :

- สถานศึกษามีการส่งเสริม สนับสนุนให้มีการประกวด แข่งขันทักษะวิชาชีพในสถานศึกษา จำนวน ๑๔ ทักษะ

๑.๒.๒) แข่งคุณภาพ :

- นักเรียน นักศึกษา ได้รับรางวัลจากการแข่งขันทักษะวิชาชีพ

ระดับจังหวัด จำนวน ๑๓ รางวัล

ระดับภาค จำนวน ๖ รางวัล

ระดับชาติ สถานศึกษาเข้าแข่งขัน ๑ ทักษะ ได้แก่ ทักษะการพัฒนามัลติมีเดียแบบ

หลายมิติ

๑.๒.๓) ผลสะท้อน :

ทักษะการพัฒนามัลติมีเดียแบบหลายมิติ ได้รับรางวัล ระดับเหรียญทองแดง

***ผลการประเมิน อยู่ในระดับคุณภาพดี

๔.๑.๓ ด้านคุณธรรม จริยธรรม และคุณลักษณะที่พึงประสงค์ ให้สถานศึกษารายงาน ผลสัมฤทธิ์ในการพัฒนาคุณลักษณะของผู้สำเร็จการศึกษาอาชีวศึกษาที่พึงประสงค์ด้านคุณธรรม จริยธรรม และคุณลักษณะที่พึงประสงค์ ตามรายการประเมินคุณภาพการศึกษาของสถานศึกษาอาชีวศึกษา ดังนี้

๑) ผลสัมฤทธิ์

๑.๑) การดูแลและแนะแนวผู้เรียน

๑.๑.๑ แข่งปริมาณ :

- จำนวนผู้เรียนระดับชั้น ปวช.๓ แรกเข้าในปี พ.ศ. ๒๕๖๒ จำนวน ๕๒๕ คน และสำเร็จ การศึกษาปี ๒๕๖๔ จำนวน ๑๙๔ คน

- จำนวนผู้เรียนระดับชั้น ปวส.๒ แรกเข้าในปี พ.ศ. ๒๕๖๓ จำนวน ๒๘๙ คน และสำเร็จ การศึกษา ๒๕๖๔ จำนวน ๒๒๔ คน

- จำนวนผู้เรียนระดับชั้น ปวช.๓ แรกเข้าในปี พ.ศ. ๒๕๖๒ และปวส.๒ แรกเข้าในปี พ.ศ. ๒๕๖๓ จำนวน ๘๑๔ คน สำเร็จการศึกษาในปี ๒๕๖๔ จำนวน ๔๑๘ คน



๑.๑.๒) เชิงคุณภาพ :

- จำนวนผู้เรียนระดับชั้น ปวช.๓ แรกเข้าในปี พ.ศ. ๒๕๖๒ สำเร็จการศึกษาปี ๒๕๖๔ คิดเป็นร้อยละ ๓๖.๙๖
- จำนวนผู้เรียนระดับชั้น ปวส.๒ แรกเข้าในปี พ.ศ. ๒๕๖๓ สำเร็จการศึกษาปี ๒๕๖๔ คิดเป็นร้อยละ ๗๗.๕๑
- จำนวนผู้เรียนระดับชั้น ปวช.๓ แรกเข้าในปี พ.ศ. ๒๕๖๒ และปวส.๒ แรกเข้าในปี พ.ศ. ๒๕๖๓ คิดเป็นร้อยละ ๕๑.๓๖

๑.๑.๓) ผลสะท้อน :

สถานศึกษาจัดให้มีโครงการลดปัญหาการออกกลางคันของนักเรียน เยี่ยมบ้าน (ออนไลน์) และการบริการด้านทุกการศึกษา

***ผลการประเมิน อยู่ในระดับคุณภาพปานกลาง

๑.๒) ผู้เรียนมีคุณลักษณะที่พึงประสงค์

๑.๒.๑) เชิงปริมาณ :

- จำนวนผู้เรียนระดับ ปวช. และ จำนวนผู้เรียนระดับ ปวส. ทั้งหมด ๑,๘๕๐ คน มีคุณธรรม จริยธรรม และค่านิยมที่พึงประสงค์ จำนวน ๑,๒๕๓ คน

๑.๒.๒) เชิงคุณภาพ

- จำนวนผู้เรียนระดับ ปวช. และปวส. ทั้งหมดมีคุณธรรม จริยธรรม และค่านิยมที่พึงประสงค์คิดเป็นร้อยละ ๖๗.๗๒

ทั้งนี้ วิทยาลัยฯ ได้รับรางวัลระดับเหรียญทอง การประเมินองค์การมาตรฐานดีเด่น ระดับจังหวัด กลุ่มจังหวัด สถานศึกษาขนาดกลาง ประจำปีการศึกษา ๒๕๖๔

๑.๒.๓) ผลสะท้อน :

- สถานศึกษาได้รับรางวัลองค์การมาตรฐานดีเด่น ระดับเหรียญทอง ระดับจังหวัด กลุ่มจังหวัด สถานศึกษาขนาดกลางประจำปีการศึกษา ๒๕๖๔

***ผลการประเมิน อยู่ในระดับปานกลาง

๑.๓) การมีงานทำและศึกษาต่อของผู้สำเร็จการศึกษา

๑.๓.๑) เชิงปริมาณ :

- จำนวนผู้สำเร็จการศึกษา ระดับ ปวช. ในปีการศึกษา ที่ผ่านมามีงานทำในสถานประกอบการหน่วยงานภาครัฐและเอกชนประกอบอาชีพอิสระหรือศึกษาต่อ จำนวน ๒๘๗ คน
- จำนวนผู้สำเร็จการศึกษา ระดับ ปวส. ในปีการศึกษา ที่ผ่านมามีงานทำในสถานประกอบการหน่วยงานภาครัฐและเอกชนประกอบอาชีพอิสระหรือศึกษาต่อ จำนวน ๑๔๖ คน
- จำนวนผู้สำเร็จการศึกษา ระดับ ปวช. และปวส. ในปีการศึกษา ที่ผ่านมามีงานทำในสถานประกอบการหน่วยงานภาครัฐและเอกชนประกอบอาชีพอิสระหรือศึกษาต่อ จำนวน ๔๒๔ คน



๑.๓.๒) แข็งคุณภาพ :

- จำนวนผู้สำเร็จการศึกษา ระดับ ปวช. ในปีการศึกษาที่ผ่านมา มีงานทำในสถานประกอบการหน่วยงานภาครัฐและเอกชนประกอบอาชีพอิสระหรือศึกษาต่อ คิดเป็นร้อยละ ๙๒.๐๕
- จำนวนผู้สำเร็จการศึกษา ระดับ ปวส. ในปีการศึกษาที่ผ่านมา มีงานทำในสถานประกอบการหน่วยงานภาครัฐและเอกชนประกอบอาชีพอิสระหรือศึกษาต่อ คิดเป็นร้อยละ ๖๗.๕๙
- จำนวนผู้สำเร็จการศึกษา ระดับ ปวช. และ ปวส. ในปีการศึกษาที่ผ่านมา มีงานทำในสถานประกอบการหน่วยงานภาครัฐและเอกชนประกอบอาชีพอิสระหรือศึกษาต่อ คิดเป็นร้อยละ ๘๑.๘๕

๑.๓.๓) ผลสะท้อน :

- สถานศึกษาให้ความสำคัญในการติดต่อ สํารวจ ข้อมูล นักเรียน นักศึกษา เพื่อนำข้อมูลมาใช้ในการพัฒนาต่อไป

***ผลการประเมิน อยู่ในระดับคุณภาพยอดเยี่ยม

๒) จุดเด่น

- สถานศึกษา ได้มีการสนับสนุนการจัดการเรียนการสอนให้สอดคล้องเพื่อส่งผลให้นักเรียนผ่านการประเมินมาตรฐานวิชาชีพ
- มีการพัฒนาผู้เรียนอีกทั้งสนับสนุนให้นักเรียน นักศึกษาแสดงออกถึงความสามารถ ในการจัดการแข่งขันทักษะวิชาชีพต่าง ๆ ผสมผสานสอดแทรกคุณลักษณะอันพึงประสงค์ให้กับนักเรียน นักศึกษา เพื่อพัฒนาเพื่อต่อยอดให้ผู้เรียนที่สำเร็จการศึกษามีงานทำและนำความรู้ที่เรียนรู้ไปใช้ต่อในการทำงานในอนาคตได้

๓) จุดที่ควรพัฒนา

- พัฒนาระบบการดูแลและแนะแนวผู้เรียนเพื่อให้การเข้าถึงผู้เรียนอย่างมีประสิทธิภาพยิ่งขึ้น และให้มีผลผู้สำเร็จการศึกษาสูงขึ้น

๔) ข้อเสนอแนะเพื่อการพัฒนา

- จัดทำโครงการต่างๆ เพื่อสนับสนุนด้านคุณธรรม จริยธรรมและคุณลักษณะที่พึงประสงค์ เพื่อพัฒนาทักษะวิชาชีพ ลดปัญหาการออกกลางคัน โดยร่วมมือกับผู้ปกครอง ชุมชน องค์กร และหรือหน่วยงานภายนอก

๔.๒ มาตรฐานที่ ๒ การจัดการอาชีวศึกษา

๔.๒.๑ ด้านหลักสูตรอาชีวศึกษา ให้สถานศึกษารายงานผลสัมฤทธิ์ในการพัฒนาการจัดการอาชีวศึกษาด้านหลักสูตรอาชีวศึกษา ตามรายการประเมินคุณภาพการศึกษาของสถานศึกษาอาชีวศึกษา ดังนี้



๑) ผลสัมฤทธิ์

๑.๑) การพัฒนาหลักสูตรฐานสมรรถนะอย่างเป็นระบบ

๑.๑.๑) เชิงปริมาณ :

สถานศึกษามีการจัดการเรียนการสอน ระดับปวช. จำนวน ๑๓ สาขาวิชา ระดับปวส. จำนวน ๙ สาขาวิชา รวมทั้งสิ้น ๒๒ สาขาวิชา มีการพัฒนาหลักสูตรฐานสมรรถนะอย่างเป็นระบบ ปฏิบัติตามการประเมินข้อที่ ๑ - ๕

๑.๑.๒) เชิงคุณภาพ :

มีผลการปฏิบัติตามการประเมินข้อ ๑ - ๕

- จัดทำโครงการพัฒนากระบวนการเตรียมความพร้อมให้กับผู้เรียนในการเข้ารับการทดสอบความพร้อมการศึกษาระดับภาคด้านอาชีวศึกษา (V-Net)

- จัดทำโครงการส่งเสริมสนับสนุนผู้เรียนเข้าร่วมกิจกรรม ให้ผู้เรียนมีสมรรถนะในการเป็นผู้ประกอบการ

๑.๑.๓) ผลสะท้อน :

การให้ความร่วมมือจากองค์กร หน่วยงานภายนอก สถานประกอบการหรือผู้ที่มีส่วนเกี่ยวข้องมีส่วนร่วมใน การจัดการอาชีวศึกษาเพื่อพัฒนาสมรรถนะ

***ผลการประเมิน อยู่ในระดับคุณภาพยอดเยี่ยม

๑.๒) การพัฒนาหลักสูตรฐานสมรรถนะหรือปรับปรุงรายวิชา หรือปรับปรุง รายวิชาเดิม หรือกำหนดรายวิชาเพิ่มเติม

๑.๒.๑) เชิงปริมาณ :

สถานศึกษามีการพัฒนาหลักสูตรฐานสมรรถนะหรือปรับปรุงรายวิชา หรือปรับปรุงรายวิชาเดิม หรือกำหนดรายวิชาเพิ่มเติม จำนวน ๑๘ สาขาวิชา จากทั้งหมด จำนวน ๒๒ สาขาวิชา

๑.๒.๒) เชิงคุณภาพ :

มีการพัฒนาหลักสูตรฐานสมรรถนะหรือปรับปรุงรายวิชา หรือปรับปรุงรายวิชาเดิม หรือกำหนดรายวิชาเพิ่มเติม คิดเป็นร้อยละ สาขาวิชา คิดเป็นร้อยละ ๘๑.๘๒

๑.๒.๓) ผลสะท้อน :

สถานศึกษา โดยแผนกวิชาฯ ให้ความสำคัญในการปรับปรุงรายวิชาเพื่อความเหมาะสมต่อสถานการณ์ปัจจุบันอยู่เสมอ

***ผลการประเมิน อยู่ในระดับคุณภาพยอดเยี่ยม

๔.๒.๒ ด้านการจัดการเรียนการสอนอาชีวศึกษา ให้สถานศึกษารายงานผลสัมฤทธิ์ในการพัฒนาการจัดการอาชีวศึกษาด้านการจัดการเรียนการสอนอาชีวศึกษา ตามรายการประเมินคุณภาพการศึกษา ของสถานศึกษาอาชีวศึกษา ดังนี้



๑) ผลสัมฤทธิ์

๑.๑ คุณภาพของแผนการจัดการเรียนรู้สู่การปฏิบัติ

๑.๑.๑) เชิงปริมาณ :

(๑) ครูผู้สอนมีการวิเคราะห์หลักสูตรรายวิชา เพื่อกำหนดหน่วยการเรียนรู้ ที่มุ่งเน้นสมรรถนะอาชีพ จำนวน ๙๒ คน

(๒) แผนการจัดการเรียนรู้มีการบูรณาการคุณธรรม จริยธรรม ค่านิยม คุณลักษณะที่พึงประสงค์ และปรัชญาของเศรษฐกิจพอเพียง จำนวน ๙๒ คน

(๓) แผนการจัดการเรียนรู้มีการกำหนดรูปแบบการเรียนรู้สู่การปฏิบัติและ กิจกรรมการจัดการเรียนรู้ที่หลากหลาย จำนวน ๙๒ คน

(๔) แผนการจัดการเรียนรู้มีการกำหนดการใช้สื่อ เครื่องมือ อุปกรณ์ และ เทคโนโลยีการจัดการเรียนรู้ที่เหมาะสม จำนวน ๙๒ คน

(๕) แผนการจัดการเรียนรู้มีการกำหนดแนวทางการวัดและประเมินผลตาม สภาพจริงด้วยรูปแบบวิธีการที่หลากหลาย จำนวน ๙๒ คน

๑.๑.๒) เชิงคุณภาพ :

(๑) ครูผู้สอนมีการวิเคราะห์หลักสูตรรายวิชา เพื่อกำหนดหน่วยการเรียนรู้ ที่มุ่งเน้นสมรรถนะอาชีพ คิดเป็นร้อยละ ๙๒

(๒) แผนการจัดการเรียนรู้มีการบูรณาการคุณธรรม จริยธรรม ค่านิยม คุณลักษณะที่พึงประสงค์ และปรัชญาของเศรษฐกิจพอเพียง คิดเป็นร้อยละ ๙๒

(๓) แผนการจัดการเรียนรู้มีการกำหนดรูปแบบการเรียนรู้สู่การปฏิบัติและ กิจกรรมการจัดการเรียนรู้ที่หลากหลาย คิดเป็นร้อยละ ๙๒

(๔) แผนการจัดการเรียนรู้มีการกำหนดการใช้สื่อ เครื่องมือ อุปกรณ์ และ เทคโนโลยีการจัดการเรียนรู้ที่เหมาะสม คิดเป็นร้อยละ ๙๒

(๕) แผนการจัดการเรียนรู้มีการกำหนดแนวทางการวัดและประเมินผลตาม สภาพจริงด้วยรูปแบบวิธีการที่หลากหลาย คิดเป็นร้อยละ ๙๒

ครูผู้สอนจัดทำแผนการเรียนรู้สู่การปฏิบัติ คิดเป็นร้อยละ ๑๐๐ โดยมีการ ปฏิบัติ ตามหัวข้อการประเมินข้อที่ ๑-๕

๑.๑.๓) ผลสะท้อน :

- ครูผู้สอนได้จัดทำแผนการเรียนรู้สู่การปฏิบัติครบตามหัวข้อประเมินทั้ง ๕ ข้อ

***ผลการประเมิน อยู่ในระดับคุณภาพยอดเยี่ยม



๑.๒) การจัดทำแผนการจัดการเรียนรู้สู่การปฏิบัติที่เน้นผู้เรียนเป็นสำคัญและนำไปใช้ในการจัดการเรียนการสอน

๑.๒.๑) เชิงปริมาณ :

- ครูผู้สอนจัดทำแผนการจัดการเรียนรู้สู่การปฏิบัติที่เน้นผู้เรียนเป็นสำคัญและนำไปใช้ในการจัดการเรียนการสอน จำนวน ๙๒ คน จากจำนวนครูผู้สอนทั้งหมด ๑๐๐ คน

๑.๒.๒) เชิงคุณภาพ :

ครูผู้สอนจัดทำแผนการจัดการเรียนรู้สู่การปฏิบัติที่เน้นผู้เรียนเป็นสำคัญและนำไปใช้ในการจัดการเรียนการสอน คิดเป็นร้อยละ ๙๒

๑.๒.๓) ผลสะท้อน :

- ครูผู้สอนส่วนใหญ่จัดทำแผนการจัดการเรียนรู้สู่การปฏิบัติที่เน้นผู้เรียนเป็นสำคัญและนำไปใช้ในการจัดการเรียนการสอน

***ผลการประเมิน อยู่ในระดับคุณภาพยอดเยี่ยม

๑.๓) การจัดการเรียนการสอน

๑.๓.๑) เชิงปริมาณ :

- (๑) จำนวนครูผู้สอนมีวุฒิทางการศึกษาตรงตามสาขาวิชาที่สอน จำนวน ๙๙ คน
- (๒) จำนวนครูผู้สอนที่มีแผนการจัดการเรียนรู้ครบทุกรายวิชาที่สอน จำนวน ๙๒ คน
- (๓) จำนวนครูผู้สอนที่มีการจัดการเรียนการสอนตรงตามแผนการจัดการเรียนรู้อ้างอิง จำนวน ๙๒ คน
- (๔) จำนวนครูที่ใช้สื่อ นวัตกรรม เทคโนโลยีทางการศึกษาและแหล่งเรียนรู้ในการจัดการเรียนการสอน จำนวน ๙๒ คน
- (๕) จำนวนครูผู้สอนที่ทำวิจัยเพื่อพัฒนาคุณภาพการจัดการเรียนรู้และแก้ปัญหาการจัดการเรียนรู้ จำนวน ๙๓ คน

๑.๓.๒) เชิงคุณภาพ :

- (๑) จำนวนครูผู้สอนมีวุฒิทางการศึกษาตรงตามสาขาวิชาที่สอน คิดเป็นร้อยละ ๙๙
- (๒) จำนวนครูผู้สอนที่มีแผนการจัดการเรียนรู้ครบทุกรายวิชาที่สอน คิดเป็นร้อยละ ๙๒
- (๓) จำนวนครูผู้สอนที่มีการจัดการเรียนการสอนตรงตามแผนการจัดการเรียนรู้อ้างอิง คิดเป็นร้อยละ ๙๒
- (๔) จำนวนครูที่ใช้สื่อ นวัตกรรม เทคโนโลยีทางการศึกษาและแหล่งเรียนรู้ในการจัดการเรียนการสอน คิดเป็นร้อยละ ๙๒
- (๕) จำนวนครูผู้สอนที่ทำวิจัยเพื่อพัฒนาคุณภาพการจัดการเรียนรู้และแก้ปัญหาการจัดการเรียนรู้ คิดเป็นร้อยละ ๙๓



***สถานศึกษามีกระบวนการจัดการเรียนการสอนเป็นไปตามหัวข้อการประเมิน คิดเป็นร้อยละ ๙๘.๗๔

๑.๓.๓) ผลสะท้อน :

- สถานศึกษาเน้นย้ำให้ครูผู้สอนให้ความสำคัญกับการจัดการเรียนสอนควบคู่ไปกับการใช้สื่อและเทคโนโลยีพัฒนาการจัดการในชั้นเรียนให้มีความน่าสนใจมากยิ่งขึ้น

***ผลการประเมิน อยู่ในระดับคุณภาพยอดเยี่ยม

๑.๔) การบริหารจัดการชั้นเรียน

๑.๔.๑) เชิงปริมาณ :

- (๑) จำนวนครูผู้สอนที่จัดทำข้อมูลผู้เรียนเป็นรายบุคคล จำนวน ๑๐๐ คน
- (๒) จำนวนครูผู้สอนที่มีข้อมูลสารสนเทศและเอกสารประจำชั้นเรียนและรายวิชาเป็นปัจจุบัน จำนวน ๑๐๐ คน
- (๓) จำนวนครูผู้สอนที่ใช้เทคนิควิธีการบริหารจัดการชั้นเรียนให้มีบรรยากาศที่เอื้อต่อการเรียนรู้ จำนวน ๑๐๐ คน
- (๔) จำนวนครูผู้สอนที่ใช้วิธีการเสริมแรงให้ผู้เรียนมีความมุ่งมั่นตั้งใจในการเรียน จำนวน ๑๐๐ คน
- (๕) จำนวนครูผู้สอนที่ดูแลช่วยเหลือผู้เรียนรายบุคคลด้านการเรียนและด้านอื่น ๆ จำนวน ๑๐๐ คน

๑.๔.๒) เชิงคุณภาพ :

- (๑) จำนวนครูผู้สอนที่จัดทำข้อมูลผู้เรียนเป็นรายบุคคล คิดเป็นร้อยละ ๑๐๐
- (๒) จำนวนครูผู้สอนที่มีข้อมูลสารสนเทศและเอกสารประจำชั้นเรียนและรายวิชาเป็นปัจจุบันคิดเป็นร้อยละ ๑๐๐
- (๓) จำนวนครูผู้สอนที่ใช้เทคนิควิธีการบริหารจัดการชั้นเรียนให้มีบรรยากาศที่เอื้อต่อการเรียนรู้ คิดเป็นร้อยละ ๑๐๐
- (๔) จำนวนครูผู้สอนที่ใช้วิธีการเสริมแรงให้ผู้เรียนมีความมุ่งมั่นตั้งใจในการเรียน คิดเป็นร้อยละ ๑๐๐
- (๕) จำนวนครูผู้สอนที่ดูแลช่วยเหลือผู้เรียนรายบุคคลด้านการเรียนและด้านอื่น ๆ คิดเป็นร้อยละ ๑๐๐

***สถานศึกษามีกระบวนการบริหารจัดการชั้นเรียนเป็นไปตามหัวข้อการประเมิน คิดเป็นร้อยละ ๑๐๐

๑.๔.๓) ผลสะท้อน :

- สถานศึกษามอบหมายให้ครูผู้สอนจัดทำข้อมูลผู้เรียนเพื่อง่ายต่อการเข้าถึงตัวบุคคลและสามารถช่วยเหลือได้ทันทีและการนำสื่อที่ทันสมัยเหมาะสมมาใช้ในการจัดการชั้นเรียนให้มีความสะดวกสบายมากยิ่งขึ้น



***ผลการประเมิน อยู่ในระดับคุณภาพยอดเยี่ยม

๑.๕) การพัฒนาตนเองและพัฒนาวิชาชีพ

๑.๕.๑) เชิงปริมาณ :

(๑) จำนวนครูผู้สอนที่จัดทำแผนพัฒนาตนเองและเข้าร่วมการพัฒนาวิชาชีพ จำนวน ๙๔ คน

(๒) จำนวนครูผู้สอนที่ได้รับการพัฒนาตนเองอย่างน้อย ๑๒ ชั่วโมงต่อปี จำนวน ๙๕ คน

(๓) จำนวนครูผู้สอนที่นำผลจากการพัฒนาตนเองและพัฒนาวิชาชีพมาใช้ในการจัดการเรียนการสอน จำนวน ๘๔ คน

(๔) จำนวนครูผู้สอนที่มีผลงานจากการพัฒนาตนเองและการพัฒนาวิชาชีพ จำนวน ๙๓ คน

(๕) จำนวนครูผู้สอนที่มีนวัตกรรมจากการพัฒนาตนเองและการพัฒนาวิชาชีพที่ได้รับการยอมรับและเผยแพร่ จำนวน ๙๗ คน

๑.๕.๒) เชิงคุณภาพ :

(๑) จำนวนครูผู้สอนที่จัดทำแผนพัฒนาตนเองและเข้าร่วมการพัฒนา คิดเป็นร้อยละ ๙๔

(๒) จำนวนครูผู้สอนที่ได้รับการพัฒนาตนเองอย่างน้อย ๑๒ ชั่วโมงต่อปี คิดเป็นร้อยละ ๙๕

(๓) จำนวนครูผู้สอนที่นำผลจากการพัฒนาตนเองและพัฒนาวิชาชีพมาใช้ในการจัดการเรียนการสอน คิดเป็นร้อยละ ๘๔

(๔) จำนวนครูผู้สอนที่มีผลงานจากการพัฒนาตนเองและการพัฒนาวิชาชีพ คิดเป็นร้อยละ ๙๓

(๕) จำนวนครูผู้สอนที่มีนวัตกรรมจากการพัฒนาตนเองและการพัฒนาวิชาชีพที่ได้รับการยอมรับและเผยแพร่ คิดเป็นร้อยละ ๙๗

๑.๕.๓) ผลสะท้อน :

- ครูผู้สอนมีการพัฒนาตนเองและพัฒนาวิชาชีพอยู่เสมอ

***ผลการประเมิน อยู่ในระดับคุณภาพยอดเยี่ยม

๑.๖) การเข้าถึงระบบอินเทอร์เน็ตความเร็วสูงเพื่อการจัดการเรียนการสอนในชั้นเรียน

๑.๖.๑) เชิงปริมาณ :

(๑) สถานศึกษามีห้องเรียน ห้องปฏิบัติการที่ใช้ในการจัดการเรียนการสอน จำนวน ๘๔ ห้องเรียน



(๒) สถานศึกษามีห้องเรียน ห้องปฏิบัติการที่มีระบบอินเทอร์เน็ตความเร็วสูงในการจัดการเรียนการสอน จำนวน ๘๔ ห้องเรียน

๑.๖.๒) แข็งคุณภาพ :

(๑) สถานศึกษามีห้องเรียน ห้องปฏิบัติการที่ใช้ในการจัดการเรียนการสอน คิดเป็นร้อยละ ๑๐๐

(๒) สถานศึกษามีห้องเรียน ห้องปฏิบัติการที่มีระบบอินเทอร์เน็ตความเร็วสูงในการจัดการเรียนการสอน คิดเป็นร้อยละ ๑๐๐

๑.๖.๓) ผลสะท้อน :

สถานศึกษาได้ปรับปรุงพัฒนาอาคารเรียน ห้องเรียน อย่างสม่ำเสมอ

***ผลการประเมิน อยู่ในระดับคุณภาพยอดเยี่ยม

๔.๒.๓) ด้านการบริหารจัดการ ให้สถานศึกษารายงานผลสัมฤทธิ์ในการพัฒนาการจัดการอาชีวศึกษาด้านการบริหารจัดการ ตามรายการประเมินคุณภาพการศึกษาของสถานศึกษาอาชีวศึกษา ดังนี้

๑) ผลสัมฤทธิ์

๑.๑) การบริหารจัดการระบบข้อมูลสารสนเทศเพื่อการบริหารจัดการสถานศึกษา

๑.๑.๑) แข็งปริมาณ :

สถานศึกษามีการนำระบบ RMS ๒๐๑๖ มาใช้ในการปฏิบัติงาน ระบบ ๘๕๐๒ ออนไลน์ และ <http://www.lpt.ac.th>

๑.๑.๒) แข็งคุณภาพ :

สถานศึกษามีผลการปฏิบัติตาม ๕ ข้อ และบริหารจัดการเป็นไปอย่างมีประสิทธิภาพ

๑.๑.๓) ผลสะท้อน :

สถานศึกษาจัดให้มีการประเมินการใช้งานด้านสารสนเทศ RMS ๒๐๑๖ โดยมีความพึงพอใจอยู่ในระดับ ค่าเฉลี่ย ๔.๗๑

***ผลการประเมิน อยู่ในระดับคุณภาพยอดเยี่ยม

๑.๒) อาคารสถานที่ ห้องเรียน ห้องปฏิบัติการ โรงฝึกงาน หรืองานฟาร์ม

๑.๒.๑) แข็งปริมาณ :

(๑) สถานศึกษามีอาคารสถานที่ ห้องเรียน ห้องปฏิบัติการ แหล่งการเรียนรู้ โรงฝึกงาน และสิ่งอำนวยความสะดวกในการให้บริการผู้เรียนเพียงพอต่อความต้องการ และมีการพัฒนาดูแลสภาพแวดล้อมภูมิทัศน์ของสถานศึกษาให้เอื้อต่อการจัดการเรียนรู้

- สถานศึกษามีอาคารเรียนจำนวน ๔ หลัง



- สถานศึกษามีอาคารปฏิบัติการ/โรงฝึกงาน จำนวน ๖ หลัง
- สถานศึกษามีอาคารวิทยบริการ/อาคารห้องสมุด จำนวน ๑ หลัง
- สถานศึกษามีอาคารอเนกประสงค์ จำนวน ๒ หลัง
- สถานศึกษามีอาคารอื่น ๆ /ตึกอำนวยการ จำนวน - หลัง
- สถานศึกษามีห้องเรียน ห้องปฏิบัติการที่ใช้ในการจัดการเรียนการสอนทั้งหมดของ

สถานศึกษา จำนวน ๘๔ ห้องเรียน

- สถานศึกษามีห้องเรียน ห้องปฏิบัติการที่มีระบบอินเทอร์เน็ตความเร็วสูงในการจัดการเรียนการสอน จำนวน ๘๔ ห้องเรียน

(๒) สถานศึกษามีแผนงาน โครงการต่าง ๆ

- สถานศึกษามีห้องเรียน ห้องปฏิบัติการที่ได้รับการพัฒนาให้เอื้อต่อการจัดการเรียนรู้ จำนวน ๘๔ ห้องเรียน

- โครงการปรับปรุงห้องเรียนอาคาร ๒ ชั้น ๒ แผนกวิชาสามัญสัมพันธ์
- โครงการปรับปรุงห้องปฏิบัติงานบุคลากรและสารบัญ
- โครงการบำรุงดูแลงานอาคารสถานที่
- โครงการปรับปรุงภูมิทัศน์ใน - นอก ห้องเรียน

๑.๒.๒) เชิงคุณภาพ :

สถานศึกษามีการปฏิบัติตามประเด็นการประเมินข้อ ๑ - ๕

๑.๒.๓) ผลสะท้อน :

สถานศึกษามีการจัดการสำรวจเพื่อทำการปรับปรุงและซ่อมบำรุง อาคารสถานที่ ห้องเรียน และห้องปฏิบัติการ อยู่เสมอ

***ผลการประเมิน อยู่ในระดับคุณภาพยอดเยี่ยม

๑.๓) ระบบสาธารณูปโภคพื้นฐาน

๑.๓.๑) เชิงปริมาณ :

สถานศึกษามีการปฏิบัติตามประเด็นการประเมินข้อ ๑-๕

๑.๓.๒) เชิงคุณภาพ :

นักเรียน นักศึกษา ครู และบุคลากรได้รับบริการระบบสาธารณูปโภคอย่างพอเพียง

๑.๓.๓) ผลสะท้อน :

- (๑) สถานศึกษามีโครงการต่าง ๆ ดังนี้
- โครงการจัดซื้อครุภัณฑ์โปรเจคเตอร์
- โครงการจัดซื้อครุภัณฑ์อุปกรณ์ระบบสื่อเทคโนโลยี



- โครงการติดตั้งกล้องวงจรปิด ภายในวิทยาลัยฯ
- โครงการจัดซื้อครุภัณฑ์เทอร์โมสแกนเพื่อใช้วัดอุณหภูมิร่างกาย
- โครงการจัดซื้อครุภัณฑ์เครื่องวัดอุณหภูมิอินฟราเรด
- โครงการเปลี่ยนไส้กรองน้ำดื่ม สารกรองน้ำดื่มภายในโรงอาหารและลานมรกต

***ผลการประเมิน อยู่ในระดับคุณภาพยอดเยี่ยม

๑.๔) แหล่งเรียนรู้และศูนย์วิทยบริการ

๑.๔.๑) เชิงปริมาณ :

๑. สถานศึกษามีแผนงาน โครงการพัฒนาแหล่งเรียนรู้และศูนย์วิทยบริการหรือห้องสมุดอย่างต่อเนื่อง

๒. สถานศึกษามีศูนย์วิทยบริการหรือห้องสมุดที่มีสภาพแวดล้อมเอื้อต่อการศึกษา ค้นคว้าของครู บุคลากรทางการศึกษา ผู้เรียน หรือผู้สนใจ

๓. ศูนย์วิทยบริการหรือห้องสมุดมีจำนวนหนังสือต่อจำนวนผู้เรียนเป็นไปตามเกณฑ์มาตรฐานที่กำหนด และมีระบบสืบค้นด้วยตนเองเพียงพอ

๔. สถานศึกษามีการสร้างแรงจูงใจให้ผู้เรียนเข้าใช้บริการศูนย์วิทยบริการหรือห้องสมุดผู้เรียนทุกคนได้เข้าใช้บริการห้องสมุด ร้อยละ ๒๐.๑๙ ภายใต้สถานการณ์การแพร่ระบาดของ Covid ๑๙ และตามประกาศจังหวัดสงขลาเป็นพื้นที่สีแดง

๕. สถานศึกษามีห้องเรียนเฉพาะทาง จำนวน ๓๔ ห้องเรียน

๑.๔.๒) เชิงคุณภาพ :

สถานศึกษามีการปฏิบัติข้อ ๑-๕

๑.๔.๓) ผลสะท้อน :

แบบประเมินความพึงพอใจในการเข้าใช้บริการศูนย์วิทยบริการ อยู่ในระดับมาก

***ผลการประเมิน อยู่ในระดับคุณภาพดี

๑.๕) ระบบอินเทอร์เน็ตความเร็วสูงเพื่อการใช้งานด้านสารสนเทศภายในสถานศึกษา

๑.๕.๑) เชิงปริมาณ :

- สถานศึกษาได้ติดตั้งจุดกระจายสัญญาณนอกอาคารเรียนครอบคลุมพื้นที่ของวิทยาลัยจำนวน ๓๕ จุด

- สถานศึกษามีสัญญาณ wifi ครอบคลุมแผนกวิชาภายในอาคารเรียน

๑.๕.๒) เชิงคุณภาพ :

สถานศึกษามีการปฏิบัติตามประเด็นการประเมิน ๑ - ๕ ข้อ



๑.๕.๓) ผลสะท้อน :

นักเรียน นักศึกษามีความพึงพอใจในการบริหารจัดการระบบเทคโนโลยีสารสนเทศ โดยมีค่าเฉลี่ย ๔.๕๙

***ผลการประเมิน อยู่ในระดับคุณภาพยอดเยี่ยม

๔.๒.๔ ด้านการนำนโยบายสู่การปฏิบัติ ให้สถานศึกษารายงานผลสัมฤทธิ์ในการพัฒนาการจัดการอาชีวศึกษาด้านการนำนโยบายสู่การปฏิบัติ ตามรายการประเมินคุณภาพการศึกษาของสถานศึกษาอาชีวศึกษาดังนี้

๑) ผลสัมฤทธิ์

๑.๑) การจัดการอาชีวศึกษาระบบทวิภาคี

๑.๑.๑) เชิงปริมาณ :

- (๑) การจัดการอาชีวศึกษาระบบทวิภาคี ระดับ ปวช. จำนวน ๒ สาขาวิชา
- (๒) การจัดการอาชีวศึกษาระบบทวิภาคี ระดับ ปวส. จำนวน ๔ สาขาวิชา
- (๓) จำนวนผู้เรียนระบบทวิภาคี ทั้งสิ้น ๔๑๑ คน
- (๔) สถานประกอบการให้ความร่วมมือกับสถานศึกษาในการรับนักศึกษาเข้าฝึกอาชีพ จำนวน ๒๒๙ แห่ง
- (๕) สถานประกอบการที่ลงนามความร่วมมือ (MOU) ปีการศึกษา ๒๕๖๔ ไม่มีเนื่องด้วยภายใต้สถานการณ์การแพร่ระบาดของ Covid ๑๙ และตามประกาศจังหวัดสงขลาเป็นพื้นที่สีแดง

๑.๑.๒) เชิงคุณภาพ :

สถานศึกษามีการปฏิบัติตามการประเมินครบถ้วนตั้งแต่ข้อที่ ๑- ๔

๑.๑.๓) ผลสะท้อน :

- แบบประเมินความพึงพอใจการเข้ารับฝึกงานของนักเรียน นักศึกษา ประจำปีการศึกษา ๒๕๖๔

- โครงการปฐมนิเทศและสัมมนา นักเรียน นักศึกษา ฝึกงานในสถานประกอบการ

***ผลการประเมิน อยู่ในระดับคุณภาพดีเลิศ

๒) จุดเด่น

- วิทยาลัยฯ สนับสนุนให้ครูผู้สอนจัดการเรียนการสอนตามแผนการจัดการเรียนรู้ ภายใต้สถานการณ์การแพร่ระบาดของ Covid ๑๙ และตามประกาศจังหวัดสงขลาเป็นพื้นที่สีแดง เช่น SREM Education and Active learning โดยเน้นผู้เรียนเป็นสำคัญในการจัดการเรียนการสอน โดยใช้เทคโนโลยีพัฒนาสื่อการสอน

- วิทยาลัยฯ ปรับปรุงพัฒนาระบบอินเทอร์เน็ตความเร็วสูงให้ครอบคลุมทั้งภายใน และภายนอกห้องเรียนในวิทยาลัยฯ เพื่อให้การเข้าถึงระบบสารสนเทศ การสอนออนไลน์ ให้สะดวกสบายยิ่งขึ้น



๓) จุดที่ควรพัฒนา

- ศึกษากระบวนการจัดทำวิจัยเพื่อแก้ปัญหาผลสัมฤทธิ์ทางการเรียน หรือการวิจัยพัฒนาวิชาชีพ เพื่อใช้ประโยชน์ในการจัดการเรียนการสอนให้มีประสิทธิภาพ
- ปรับปรุงอาคารสถานที่ อุปกรณ์การเรียนรู้เพิ่มเติมให้เหมาะสมต่อจำนวนผู้เรียน
- จัดทำความร่วมมือกับองค์กรภายนอกหรือนานาชาติเพื่อพัฒนาการจัดการศึกษาให้มีประสิทธิภาพยิ่งขึ้น

๔) ข้อเสนอแนะเพื่อการพัฒนา

- จัดโครงการอบรมต่างๆ ที่สามารถต่อยอดด้านการจัดการเรียนรู้ให้กับครูผู้สอน เพื่อพัฒนาตนเองด้านการสอนออนไลน์
- สร้างและพัฒนาผู้เรียน ครูทำหน้าที่ให้เป็นผู้ที่สามารถขับเคลื่อนการดำเนินงานโครงการเพื่อเป็นต้นแบบสถานศึกษาคุณธรรม ตลอดจนขยายผลการพัฒนาคุณธรรม จริยธรรมให้กับผู้เรียนทุกคน

๔.๓ มาตรฐานที่ ๓ การสร้างสังคมแห่งการเรียนรู้

๔.๓.๑ ด้านความร่วมมือในการสร้างสังคมแห่งการเรียนรู้ ให้สถานศึกษารายงานผลสัมฤทธิ์ในการพัฒนาการสร้างสังคมแห่งการเรียนรู้ด้านความร่วมมือในการสร้างสังคมแห่งการเรียนรู้ ตามรายการประเมินคุณภาพการศึกษาของสถานศึกษาอาชีวศึกษา ดังนี้

๑) ผลสัมฤทธิ์

๑.๑) การบริหารสถานศึกษาแบบมีส่วนร่วม

๑.๑.๑) เชิงปริมาณ :

ครู บุคลากรทางการศึกษา จำนวน ๑๔๙ คน มีส่วนร่วมในการบริหารสถานศึกษา

๑.๑.๒) เชิงคุณภาพ :

ได้รับความร่วมมือจากครู บุคลากรทางการศึกษาในการเข้าร่วมกิจกรรมตามโครงการสถานศึกษา

๑.๑.๓) ผลสะท้อน :

***ผลการประเมิน อยู่ในระดับคุณภาพยอดเยี่ยม

๑.๒) การระดมทรัพยากรเพื่อการจัดการเรียนการสอน

๑.๒.๑) เชิงปริมาณ :

(๑) สถานศึกษามีแผนงาน โครงการในการระดมทรัพยากรในการจัดการอาชีวศึกษาทั้งในประเทศ และหรือต่างประเทศ จำนวน ๔ โครงการ

(๒) สถานศึกษามีเครือข่ายความร่วมมือกับสถานประกอบการหรือหน่วยงานอื่น ๆ เพื่อพัฒนาศักยภาพครูและครูฝึกในสถานประกอบการ จำนวน ๑ แห่ง



(๓) สถานศึกษาจัดให้ครูพิเศษ ครูภูมิปัญญาท้องถิ่น ครูผู้เชี่ยวชาญผู้ทรงคุณวุฒิในสถานประกอบการร่วมพัฒนาผู้เรียน ทุกสาขางานรวม จำนวน ๒๔ สาขางาน

(๔) สถานศึกษามีการระดมทรัพยากรเพื่อการพัฒนาการจัดการศึกษา ได้แก่ ทุนการศึกษา วัสดุ อุปกรณ์ ครุภัณฑ์ วิทยากรในการบรรยายให้ความรู้ เป็นต้น

(๕) สถานศึกษามีการประเมินผลการดำเนินงานตามแผนงาน โครงการในการระดมทรัพยากรในการจัดการอาชีวศึกษากับเครือข่าย เพื่อการปรับปรุงและพัฒนาอย่างต่อเนื่อง

๑.๒.๒) เชิงคุณภาพ :

สถานศึกษามีผลการปฏิบัติตามข้อ ๑ - ๕

๑.๒.๓) ผลสะท้อน :

สถานศึกษาได้รับการตอบรับและความร่วมมือจากหน่วยงานภายนอก แหล่งชุมชน และสถานประกอบการต่าง ๆ ตามบริบทภายใต้สถานการณ์การแพร่ระบาดของ Covid ๑๙ และตามประกาศจังหวัดสงขลาเป็นพื้นที่สีแดง

***ผลการประเมิน อยู่ในระดับคุณภาพยอดเยี่ยม

๑.๓) การบริการชุมชนและจิตอาสา

๑.๓.๑) เชิงปริมาณ :

๑. ผู้บริหาร ครู บุคลากรทางการศึกษา และนักเรียน นักศึกษา เข้าร่วมสถานศึกษา กิจกรรมบริการชุมชน จำนวน ๓ โครงการ

๒. ผู้บริหาร ครู บุคลากรทางการศึกษา และนักเรียน นักศึกษา เข้าร่วมกิจกรรมบริการวิชาการ จำนวน ๔ โครงการ

๓. ผู้บริหาร ครู บุคลากรทางการศึกษา และนักเรียน นักศึกษา เข้าร่วมกิจกรรมบริการวิชาชีพ จำนวน ๓ โครงการ

๔. ผู้บริหาร ครู บุคลากรทางการศึกษา และนักเรียน นักศึกษา เข้าร่วมกิจกรรมจิตอาสา จำนวน ๓ โครงการ

๕. สถานศึกษามีนวัตกรรมในการบริการชุมชน วิชาการ วิชาชีพและจิตอาสาของสถานศึกษาดังนี้

- โครงการศูนย์ซ่อมสร้างเพื่อชุมชน FIX TI จิตอาสา ศูนย์ที่ ๑
- โครงการศูนย์ซ่อมสร้างเพื่อชุมชน (Fix-it จิตอาสา) ศูนย์ที่ ๒
- โครงการอาชีวะอาสาบริการช่วงเทศกาลปีใหม่ ประจำปี ๒๕๖๕
- โครงการโรงเรียนเพาะพันธุ์ไม้สวนพฤกษศาสตร์ในวิทยาลัยฯ

๑.๓.๒) เชิงคุณภาพ :

สถานศึกษามีการปฏิบัติตามข้อ ๑ - ๕



๑.๓.๓) ผลสะท้อน :

หน่วยงานภายนอกชุมชนผู้มีส่วนเกี่ยวข้องให้การยอมรับ ยกย่องสถานศึกษาในการให้บริการชุมชน และจิตอาสา

***ผลการประเมิน อยู่ในระดับคุณภาพยอดเยี่ยม

๔.๓.๒ ด้านนวัตกรรม สิ่งประดิษฐ์ งานสร้างสรรค์ งานวิจัย ให้สถานศึกษารายงานผลสัมฤทธิ์ในการพัฒนาการสร้างสรรค์แห่งการเรียนรู้ด้านนวัตกรรม สิ่งประดิษฐ์ งานสร้างสรรค์ งานวิจัย ตามรายการประเมินคุณภาพการศึกษาของสถานศึกษาอาชีวศึกษา ดังนี้

๑) ผลสัมฤทธิ์

๑.๑) ผลงานของผู้เรียนด้านนวัตกรรม สิ่งประดิษฐ์ งานสร้างสรรค์ งานวิจัย

๑.๑.๑) เชิงปริมาณ :

- สถานศึกษามีผลงานโครงการและสิ่งประดิษฐ์ จำนวน ๑๙ ชิ้น

๑.๑.๒) เชิงคุณภาพ :

สถานศึกษามีผลงานโครงการและสิ่งประดิษฐ์ จำนวน ๑ ชิ้น เข้าแข่งขันระดับภาค

ได้แก่ การพัฒนาแอปพลิเคชันคำนวณหาค่าดัชนีมวลกาย (BMI V.๒)

๑.๑.๓) ผลสะท้อน :

สถานศึกษามีผลงานโครงการสิ่งประดิษฐ์ของคนรุ่นใหม่ จำนวน ๑ ชิ้น ได้รับรางวัลชมเชยระดับเหรียญทอง ระดับภาค ภาคใต้

***ผลการประเมิน อยู่ในระดับคุณภาพปานกลาง

๒) จุดเด่น

สถานศึกษามีการสนับสนุนผู้เรียนในการพัฒนาต่อยอดนวัตกรรมสิ่งประดิษฐ์ของคนรุ่นใหม่เพื่อสร้างสรรค์ผลงานต่าง ๆ

๓) จุดที่ควรพัฒนา

สถานศึกษาควรส่งเสริม สนับสนุน พัฒนาต่อยอดชิ้นงานเพื่อให้ชิ้นงานมีคุณภาพตามความต้องการของผู้บริโภคหรือผู้ใช้งาน

๔) ข้อเสนอแนะเพื่อการพัฒนา

จัดทำโครงการหรือจัดหาเครือข่ายเพื่อสร้างพันธมิตรในการสนับสนุนให้ผู้เรียนได้มีส่วนร่วมในการประกวดโครงการต่าง ๆ ในระดับประเทศและนานาชาติมากยิ่งขึ้น



ส่วนที่ ๕

ผลการประเมินคุณภาพการศึกษาของสถานศึกษา

ตามมาตรฐานการอาชีวศึกษา พ.ศ. ๒๕๖๑ สถานศึกษารายงานผลการประเมินคุณภาพการศึกษา ตามมาตรฐานการอาชีวศึกษา พ.ศ. ๒๕๖๑ จำนวน ๓ มาตรฐาน ตามระดับการจัดการศึกษาของสถานศึกษา ดังนี้

๕.๑ มาตรฐานที่ ๑ คุณลักษณะของผู้สำเร็จการศึกษาอาชีวศึกษาที่พึงประสงค์

ตารางที่ ๑ ผลการประเมินคุณภาพการศึกษาของสถานศึกษาตามมาตรฐานที่ ๑ ในแต่ละประเด็น การประเมิน

ประเด็นการประเมินที่ ๑ ด้านความรู้			
ข้อการประเมิน	ค่าน้ำหนัก	ค่าคะแนน	คะแนนที่ได้ (ค่าน้ำหนัก x ค่าคะแนน)
๑.๑ ผลการประเมินมาตรฐานวิชาชีพ	๒๐	๕	๑๐๐
ผลรวมคะแนนที่ได้			๑๑๐
ร้อยละของคะแนน ประเด็นการประเมินที่ ๑ = (ผลรวมคะแนนที่ได้ X ๑๐๐) / ๑๑๕			๑๐๐.๐๐
ระดับคุณภาพการศึกษาของสถานศึกษา ประเด็นการประเมินที่ ๑ ด้านความรู้			
<input checked="" type="checkbox"/> ยอดเยี่ยม (ร้อยละ ๘๐ ขึ้นไป) <input type="checkbox"/> ดีเลิศ (ร้อยละ ๗๐.๐๐-๗๙.๙๙) <input type="checkbox"/> ดี (ร้อยละ ๖๐.๐๐-๖๙.๙๙) <input type="checkbox"/> ปานกลาง (ร้อยละ ๕๐.๐๐-๕๙.๙๙) <input type="checkbox"/> กำลังพัฒนา (น้อยกว่าร้อยละ ๕๐.๐๐)			

ประเด็นการประเมินที่ ๒ ด้านทักษะและการประยุกต์ใช้			
ข้อการประเมิน	ค่าน้ำหนัก	ค่าคะแนน	คะแนนที่ได้ ค่าน้ำหนัก x ค่าคะแนน
๒.๑ ผู้เรียนมีสมรรถนะในการเป็นผู้ประกอบการหรือการประกอบอาชีพอิสระ	๓	๕	๑๕
๒.๒ ผลการแข่งขันทักษะวิชาชีพ	๒	๔	๘
ผลรวมคะแนนที่ได้			๒๓
ร้อยละของคะแนน ประเด็นการประเมินที่ ๒ = (ผลรวมคะแนนที่ได้ X ๑๐๐) / ๒๕			๙๒.๐๐
ระดับคุณภาพการศึกษาของสถานศึกษา ประเด็นการประเมินที่ ๒ ด้านทักษะและการประยุกต์ใช้			
<input checked="" type="checkbox"/> ยอดเยี่ยม (ร้อยละ ๘๐ ขึ้นไป) <input type="checkbox"/> ดีเลิศ (ร้อยละ ๗๐.๐๐-๗๙.๙๙) <input type="checkbox"/> ดี (ร้อยละ ๖๐.๐๐-๖๙.๙๙) <input type="checkbox"/> ปานกลาง (ร้อยละ ๕๐.๐๐-๕๙.๙๙) <input type="checkbox"/> กำลังพัฒนา (น้อยกว่าร้อยละ ๕๐.๐๐)			



ประเด็นการประเมินที่ ๓ ด้านคุณธรรม จริยธรรม และคุณลักษณะที่พึงประสงค์			
ข้อการประเมิน	ค่าน้ำหนัก	ค่าคะแนน	คะแนนที่ได้ (ค่าน้ำหนัก x ค่าคะแนน)
๓.๑ การดูแลและแนะแนวผู้เรียน	๒	๒	๔
๓.๒ ผู้เรียนมีคุณลักษณะที่พึงประสงค์	๒	๒	๔
๓.๓ การมีงานทำและศึกษาต่อของผู้สำเร็จการศึกษา	๑๕	๕	๗๕
ผลรวมคะแนนที่ได้			๘๓
ร้อยละของคะแนน ประเด็นการประเมินที่ ๓ = (ผลรวมคะแนนที่ได้ X ๑๐๐) / ๙๕			๘๗.๓๗
ระดับคุณภาพการศึกษาของสถานศึกษา ประเด็นการประเมินที่ ๓ ด้านคุณธรรม จริยธรรม และคุณลักษณะที่พึงประสงค์			
<input checked="" type="checkbox"/> ยอดเยี่ยม (ร้อยละ ๘๐ ขึ้นไป) <input type="checkbox"/> ดีเลิศ (ร้อยละ ๗๐.๐๐-๗๙.๙๙) <input type="checkbox"/> ดี (ร้อยละ ๖๐.๐๐-๖๙.๙๙) <input type="checkbox"/> ปานกลาง (ร้อยละ ๕๐.๐๐-๕๙.๙๙) <input type="checkbox"/> กำลังพัฒนา (น้อยกว่าร้อยละ ๕๐.๐๐)			

๕.๒ มาตรฐานที่ ๒ การจัดการอาชีวศึกษา

ตารางที่ ๒ ผลการประเมินคุณภาพการศึกษาของสถานศึกษาตามมาตรฐานที่ ๒ ในแต่ละประเด็นการประเมิน

ประเด็นการประเมินที่ ๑ ด้านหลักสูตรอาชีวศึกษา			
ข้อการประเมิน	ค่าน้ำหนัก	ค่าคะแนน	คะแนนที่ได้ (ค่าน้ำหนัก x ค่าคะแนน)
๑.๑ การพัฒนาหลักสูตรฐานสมรรถนะ อย่างเป็นระบบ	๒	๕	๑๐
๑.๒ การพัฒนาหลักสูตรฐานสมรรถนะ หรือ ปรับปรุงรายวิชา หรือปรับปรุงรายวิชาเดิม หรือ กำหนดรายวิชาเพิ่มเติม	๓	๕	๑๕
ผลรวมคะแนนที่ได้			๒๕
ร้อยละของคะแนน ประเด็นการประเมินที่ ๑ = (ผลรวมคะแนนที่ได้ X ๑๐๐) / ๒๕			๑๐๐.๐๐
ระดับคุณภาพการศึกษาของสถานศึกษา ประเด็นการประเมินที่ ๑ ด้านหลักสูตรอาชีวศึกษา			
<input checked="" type="checkbox"/> ยอดเยี่ยม (ร้อยละ ๘๐ ขึ้นไป) <input type="checkbox"/> ดีเลิศ (ร้อยละ ๗๐.๐๐-๗๙.๙๙) <input type="checkbox"/> ดี (ร้อยละ ๖๐.๐๐-๖๙.๙๙) <input type="checkbox"/> ปานกลาง (ร้อยละ ๕๐.๐๐-๕๙.๙๙) <input type="checkbox"/> กำลังพัฒนา (น้อยกว่าร้อยละ ๕๐.๐๐)			



ประเด็นการประเมินที่ ๒ ด้านการจัดการเรียนการสอนอาชีวศึกษา			
ข้อการประเมิน	ค่าน้ำหนัก	ค่าคะแนน	คะแนนที่ได้ (ค่าน้ำหนัก x ค่าคะแนน)
๒.๑ คุณภาพของแผนการจัดการเรียนรู้สู่การปฏิบัติ	๒	๕	๑๐
๒.๒ การจัดทำแผนการจัดการเรียนรู้สู่การปฏิบัติ ที่เน้นผู้เรียนเป็นสำคัญ และนำไปใช้ ในการจัดการเรียนการสอน	๓	๕	๑๕
๒.๓ การจัดการเรียนการสอน	๕	๕	๒๕
๒.๔ การบริหารจัดการชั้นเรียน	๓	๕	๑๕
๒.๕ การพัฒนาตนเองและพัฒนาวิชาชีพ	๒	๕	๑๐
๒.๖ การเข้าถึงระบบอินเทอร์เน็ตความเร็วสูง เพื่อการจัดการเรียนการสอนในชั้นเรียน	๒	๕	๑๐
ผลรวมคะแนนที่ได้			๘๕
ร้อยละของคะแนน ประเด็นการประเมินที่ ๒ = (ผลรวมคะแนนที่ได้ X ๑๐๐)/ ๘๕			๑๐๐.๐๐
ระดับคุณภาพการศึกษาของสถานศึกษา ประเด็นการประเมินที่ ๒ ด้านการจัดการเรียนการสอนอาชีวศึกษา <input checked="" type="checkbox"/> ยอดเยี่ยม (ร้อยละ ๘๐ ขึ้นไป) <input type="checkbox"/> ดีเลิศ (ร้อยละ ๗๐.๐๐-๗๙.๙๙) <input type="checkbox"/> ดี (ร้อยละ ๖๐.๐๐-๖๙.๙๙) <input type="checkbox"/> ปานกลาง (ร้อยละ ๕๐.๐๐-๕๙.๙๙) <input type="checkbox"/> กำลังพัฒนา (น้อยกว่าร้อยละ ๕๐.๐๐)			

ประเด็นการประเมินที่ ๓ ด้านการบริหารจัดการ			
ข้อการประเมิน	ค่าน้ำหนัก	ค่าคะแนน	คะแนนที่ได้ (ค่าน้ำหนัก x ค่าคะแนน)
๓.๑ การบริหารจัดการระบบข้อมูลสารสนเทศ เพื่อการบริหารจัดการสถานศึกษา	๕	๕	๒๕
๓.๒ อาคารสถานที่ ห้องเรียน ห้องปฏิบัติการ โรงฝึกงาน หรืองานฟาร์ม	๒	๕	๑๐
๓.๓ ระบบสาธารณูปโภคพื้นฐาน	๒	๕	๑๐
๓.๔ แหล่งเรียนรู้และศูนย์วิทยบริการ	๒	๕	๑๐
๓.๕ ระบบอินเทอร์เน็ตความเร็วสูงเพื่อการใช้งาน ด้านสารสนเทศภายในสถานศึกษา	๒	๕	๑๐
ผลรวมคะแนนที่ได้			๖๕
ร้อยละของคะแนน ประเด็นการประเมินที่ ๓ = (ผลรวมคะแนนที่ได้ X ๑๐๐)/ ๖๕			๑๐๐.๐๐
ระดับคุณภาพการศึกษาของสถานศึกษา ประเด็นการประเมินที่ ๓ ด้านการบริหารจัดการ <input checked="" type="checkbox"/> ยอดเยี่ยม (ร้อยละ ๘๐ ขึ้นไป) <input type="checkbox"/> ดีเลิศ (ร้อยละ ๗๐.๐๐-๗๙.๙๙) <input type="checkbox"/> ดี (ร้อยละ ๖๐.๐๐-๖๙.๙๙) <input type="checkbox"/> ปานกลาง (ร้อยละ ๕๐.๐๐-๕๙.๙๙) <input type="checkbox"/> กำลังพัฒนา (น้อยกว่าร้อยละ ๕๐.๐๐)			



ประเด็นการประเมินที่ ๔ ด้านการนำนโยบายสู่การปฏิบัติ			
ข้อการประเมิน	ค่าน้ำหนัก	ค่าคะแนน	คะแนนที่ได้ (ค่าน้ำหนัก x ค่าคะแนน)
๔.๑ การจัดการอาชีวศึกษาระบบทวิภาคี	๖	๕	๓๐
ผลรวมคะแนนที่ได้			๓๐
ร้อยละของคะแนน ประเด็นการประเมินที่ ๔ = (ผลรวมคะแนนที่ได้ X ๑๐๐)/ ๓๐			๑๐๐.๐๐
ระดับคุณภาพการศึกษาของสถานศึกษา ประเด็นการประเมินที่ ๔ ด้านการนำนโยบายสู่การปฏิบัติ			
<input checked="" type="checkbox"/> ยอดเยี่ยม (ร้อยละ ๘๐ ขึ้นไป) <input type="checkbox"/> ดีเลิศ (ร้อยละ ๗๐.๐๐-๗๙.๙๙) <input type="checkbox"/> ดี (ร้อยละ ๖๐.๐๐-๖๙.๙๙) <input type="checkbox"/> ปานกลาง (ร้อยละ ๕๐.๐๐-๕๙.๙๙) <input type="checkbox"/> กำลังพัฒนา (น้อยกว่าร้อยละ ๕๐.๐๐)			

๕.๓ มาตรฐานที่ ๓ การสร้างสังคมแห่งการเรียนรู้

ตารางที่ ๓ ผลการประเมินคุณภาพการศึกษาของสถานศึกษาตามมาตรฐานที่ ๓ ในแต่ละประเด็น การประเมิน

ประเด็นการประเมินที่ ๑ ด้านความร่วมมือในการสร้างสังคมแห่งการเรียนรู้			
ข้อการประเมิน	ค่าน้ำหนัก	ค่าคะแนน	คะแนนที่ได้ (ค่าน้ำหนัก x ค่าคะแนน)
๑.๑ การบริหารสถานศึกษาแบบมีส่วนร่วม	๕	๕	๒๕
๑.๒ การระดมทรัพยากรเพื่อจัดการเรียนการสอน	๒	๕	๑๐
๑.๓ การบริการชุมชนและจิตอาสา	๒	๕	๑๐
ผลรวมคะแนนที่ได้			๔๕
ร้อยละของคะแนน ประเด็นการประเมินที่ ๑ = (ผลรวมคะแนนที่ได้ X ๑๐๐)/ ๔๕			๑๐๐.๐๐
ระดับคุณภาพการศึกษาของสถานศึกษา ประเด็นการประเมินที่ ๑ ด้านความร่วมมือในการสร้างสังคมแห่งการเรียนรู้			
<input checked="" type="checkbox"/> ยอดเยี่ยม (ร้อยละ ๘๐ ขึ้นไป) <input type="checkbox"/> ดีเลิศ (ร้อยละ ๗๐.๐๐-๗๙.๙๙) <input type="checkbox"/> ดี (ร้อยละ ๖๐.๐๐-๖๙.๙๙) <input type="checkbox"/> ปานกลาง (ร้อยละ ๕๐.๐๐-๕๙.๙๙) <input type="checkbox"/> กำลังพัฒนา (น้อยกว่าร้อยละ ๕๐.๐๐)			



ประเด็นการประเมินที่ ๒ ด้านนวัตกรรม สิ่งประดิษฐ์ งานสร้างสรรค์ งานวิจัย			
ข้อการประเมิน	ค่าน้ำหนัก	ค่าคะแนน	คะแนนที่ได้ (ค่าน้ำหนัก x ค่าคะแนน)
๒.๑ ผลงานของผู้เรียนด้านนวัตกรรม สิ่งประดิษฐ์ งานสร้างสรรค์ หรืองานวิจัย	๓	๔	๑๒
ผลรวมคะแนนที่ได้			๑๒
ร้อยละของคะแนน ประเด็นการประเมินที่ ๒ = (ผลรวมคะแนนที่ได้ X ๑๐๐) / ๑๕			๘๐.๐๐
ระดับคุณภาพการศึกษาของสถานศึกษา ประเด็นการประเมินที่ ๒ ด้านนวัตกรรม สิ่งประดิษฐ์ งานสร้างสรรค์ งานวิจัย			
<input checked="" type="checkbox"/> ยอดเยี่ยม (ร้อยละ ๘๐ ขึ้นไป) <input type="checkbox"/> ดีเลิศ (ร้อยละ ๗๐.๐๐-๗๙.๙๙) <input type="checkbox"/> ดี (ร้อยละ ๖๐.๐๐-๖๙.๙๙) <input type="checkbox"/> ปานกลาง (ร้อยละ ๕๐.๐๐-๕๙.๙๙) <input type="checkbox"/> กำลังพัฒนา (น้อยกว่าร้อยละ ๕๐.๐๐)			

๕.๔ สรุปผลการประเมินคุณภาพการศึกษาของสถานศึกษาโดยภาพรวม

ตารางที่ ๔ สรุปผลการประเมินคุณภาพการศึกษาของสถานศึกษาโดยภาพรวม

ผลการประเมินคุณภาพการศึกษาของสถานศึกษา ตามมาตรฐานการอาชีวศึกษา พ.ศ. ๒๕๖๑	ร้อยละ
มาตรฐานที่ ๑ คุณลักษณะของผู้สำเร็จการศึกษาอาชีวศึกษาที่พึงประสงค์	๙๓.๖๔
ประเด็นที่ ๑.๑ ด้านความรู้	๑๐๐
ประเด็นที่ ๑.๒ ด้านทักษะและการประยุกต์ใช้	๙๒
ประเด็นที่ ๑.๓ ด้านคุณธรรม จริยธรรม และคุณลักษณะที่พึงประสงค์	๘๗.๓๗
มาตรฐานที่ ๒ การจัดการอาชีวศึกษา	๑๐๐
ประเด็นที่ ๒.๑ ด้านหลักสูตรอาชีวศึกษา	๑๐๐
ประเด็นที่ ๒.๒ ด้านการจัดการเรียนการสอนอาชีวศึกษา	๑๐๐
ประเด็นที่ ๒.๓ ด้านการบริหารจัดการ	๑๐๐
ประเด็นที่ ๒.๔ ด้านการนำนโยบายสู่การปฏิบัติ	๑๐๐
มาตรฐานที่ ๓ การสร้างสังคมแห่งการเรียนรู้	๙๕
ประเด็นที่ ๓.๑ ด้านความร่วมมือในการสร้างสังคมแห่งการเรียนรู้	๑๐๐
ประเด็นที่ ๓.๒ ด้านนวัตกรรม สิ่งประดิษฐ์ งานสร้างสรรค์ งานวิจัย	๘๐
สรุปผลการประเมินคุณภาพการศึกษาของสถานศึกษา	๙๖.๔๙
ระดับคุณภาพการศึกษาของสถานศึกษา	
<input checked="" type="checkbox"/> ยอดเยี่ยม (ร้อยละ ๘๐ ขึ้นไป) <input type="checkbox"/> ดีเลิศ (ร้อยละ ๗๐.๐๐-๗๙.๙๙) <input type="checkbox"/> ดี (ร้อยละ ๖๐.๐๐-๖๙.๙๙) <input type="checkbox"/> ปานกลาง (ร้อยละ ๕๐.๐๐-๕๙.๙๙) <input type="checkbox"/> กำลังพัฒนา (น้อยกว่าร้อยละ ๕๐.๐๐)	



ส่วนที่ ๖

แผนพัฒนาการจัดการศึกษาของสถานศึกษา

มาตรฐานและประเด็นการประเมิน	แผนพัฒนาเพื่อยกระดับคุณภาพ การจัดการศึกษาของสถานศึกษา (แผนงาน โครงการ กิจกรรม)
มาตรฐานที่ ๑ คุณลักษณะของผู้สำเร็จการศึกษาอาชีวศึกษาที่พึงประสงค์	
๑.๑ ด้านความรู้	๑) โครงการทดสอบมาตรฐานวิชาชีพตามหลักปรัชญาเศรษฐกิจพอเพียง ๒) โครงการทดสอบทางการศึกษาระดับชาติด้านอาชีวศึกษา ๓) โครงการทดสอบทางการศึกษาระดับชาติด้านอาชีวศึกษา ๔) โครงการทดสอบมาตรฐานคอมพิวเตอร์
๑.๒ ด้านทักษะและการประยุกต์ใช้	๑) โครงการแข่งขันทักษะวิชาชีพ ระดับสถานศึกษา ระดับจังหวัด และระดับภาค ๒) โครงการแข่งขันทักษะวิชาชีพพระยาศรีสุนทร ๓) โครงการสัปดาห์วิชาการ ๔) โครงการเสริมทักษะการต่อกลายหนัง ๕) โครงการฝึกทักษะการจัดดอกไม้ในพิธีต่างๆ ๖) โครงการอบรมทักษะในการใช้ชีวิตในวัยรุ่น ๗) โครงการแข่งขันทักษะวิชาชีพงานปูนก่อสร้าง ๘) โครงการพัฒนาปรับภูมิทัศน์และสิ่งแวดล้อมหน้าแผนกวิชาช่างเชื่อมโลหะ ๙) โครงการแข่งขันการผสมเครื่องดื่มมีอกเทลสู่สากล ๑๐) โครงการส่งเสริมทักษะภาษาไทยและภาษาต่างประเทศ ๑๑) โครงการประกวดกระทงจากวัสดุธรรมชาติ ๑๒) โครงการแข่งขันทักษะพื้นฐาน ๑๓) โครงการแข่งขันกีฬา



มาตรฐานและประเด็นการประเมิน	แผนพัฒนาเพื่อยกระดับคุณภาพ การจัดการศึกษาของสถานศึกษา (แผนงาน โครงการ กิจกรรม)
๑.๓ ด้านคุณธรรม จริยธรรม และ คุณลักษณะที่พึงประสงค์	๑) โครงการยิ้ม ไหว้ สวัสดี ขอบคุณ ขอโทษ ๒) โครงการปรับเปลี่ยนพฤติกรรม สร้างระเบียบวินัย ๓) โครงการกิจกรรมวันสำคัญ ศาสนา พระมหากษัตริย์ ๒) โครงการพัฒนาคุณธรรม จริยธรรม ๓) โครงการสานสัมพันธ์รุ่นพี่สู่รุ่นน้อง ๔) โครงการสร้างดาวต้านยาเสพติด ๕) โครงการจิตอาสา ๖) โครงการบริการวิชาชีพสู่สังคม ๗) โครงการสร้างจิตสำนึกระลึกคุณป่า ๘) โครงการรณรงค์อนุรักษ์และดูแลรักษาสิ่งแวดล้อม ๙) โครงการรักษาความสะอาดในสถานศึกษา ๑๐) โครงการป้องกันและแก้ไขปัญหายาเสพติด ๑๑) โครงการบริจาคโลหิตในกิจกรรมการพัฒนาปลูกฝังผู้เรียน เกี่ยวกับหน้าที่พลเมืองและความรับผิดชอบต่อสังคม ๑๒) โครงการบริจาคโลหิตในกิจกรรมการพัฒนาปลูกฝังผู้เรียน เกี่ยวกับหน้าที่พลเมืองและความรับผิดชอบต่อสังคม ๑๓) โครงการไหว้ครู ๑๔) โครงการป้องกันและแก้ไขปัญหายาเสพติด ๑๕) โครงการประชุมผู้ปกครอง ๑๖) โครงการจงรักภักดีราชวงศ์จักรี
มาตรฐานที่ ๒ การจัดการอาชีวศึกษา	
๒.๑ ด้านหลักสูตรอาชีวศึกษา	๑) โครงการพัฒนาหลักสูตรและแผนการฝึกร่วมกับสถาน ประกอบการ



มาตรฐานและประเด็นการประเมิน	แผนพัฒนาเพื่อยกระดับคุณภาพ การจัดการศึกษาของสถานศึกษา (แผนงาน โครงการ กิจกรรม)
๒.๒ ด้านการจัดการเรียนการสอนอาชีวศึกษา	๑) โครงการสะพานเชื่อมโยงการจัดการศึกษาขั้นพื้นฐานกับการจัดการอาชีวศึกษา ๒) โครงการจัดซื้อวัสดุการเรียนการสอน ๓) โครงการจัดหาวัสดุเพื่อการจัดการเรียนการสอน ๔) โครงการศึกษาดูงานของนักเรียน นักศึกษา ๕) โครงการนิเทศการจัดการเรียนการสอนและติดตามการจัดการเรียนการสอนโดยน้อมนำเศรษฐกิจพอเพียงและการนำหลักสูตรที่พัฒนาร่วมกับสถานประกอบการไปใช้ในการจัดการเรียนการสอน ๖) โครงการประกอบคอมพิวเตอร์เพื่อการจัดการเรียนการสอนของนักเรียน นักศึกษา ๗) โครงการบำรุงรักษาอุปกรณ์คอมพิวเตอร์เพื่อการจัดการเรียนการสอนของนักเรียน นักศึกษา ๘) โครงการจัดซื้อครุภัณฑ์อุปกรณ์ระบบสื่อเทคโนโลยี ๙) โครงการจัดซื้อครุภัณฑ์โปรเจคเตอร์ ๑๐) โครงการ Daily English ๑๑) โครงการต่ออายุโดเมนเนม ๑๒) โครงการปรับปรุงระบบอินเทอร์เน็ตไร้สายเพื่อสนับสนุนการจัดการเรียนการสอน
๒.๓ ด้านการบริหารจัดการ	๑) โครงการประชาสัมพันธ์ ๒) โครงการทำประกันและ พ.ร.บ. ยานพาหนะส่วนราชการ ๓) โครงการจัดซื้อวัสดุสำนักงาน ๔) โครงการจัดจ้างทำคู่มือการรับสมัครนักเรียน นักศึกษา ๕) โครงการปรับปรุง/ซ่อมอาคารสถานที่ภายในสถานศึกษา ๖) โครงการบำรุงดูแลงานอาคารสถานที่ภายในสถานศึกษา ๗) โครงการเชิดชูเกียรติผู้เกษียณอายุราชการ ๘) โครงการจัดทำป้ายทำเนียบบุคลากร



มาตรฐานและประเด็นการประเมิน	แผนพัฒนาเพื่อยกระดับคุณภาพ การจัดการศึกษาของสถานศึกษา (แผนงาน โครงการ กิจกรรม)
๒.๓ ด้านการบริหารจัดการ	๙) โครงการงานจัดหาครุภัณฑ์สำนักงาน
	๑๐) โครงการปรับแผนการใช้เงิน
	๑๑) โครงการพัฒนาระบบเครือข่ายข้อมูลสถานศึกษาเชื่อมโยงหน่วยงานภายนอก
	๑๒) โครงการจัดทำข้อมูลสถานศึกษา
	๑๓) โครงการพัฒนาตรวจสอบติดตาม และประเมินผลการประกันคุณภาพภายในของสถานศึกษา
	๑๔) โครงการติดสติ๊กเกอร์ยานพาหนะบุคลากรเพื่อความปลอดภัย
	๑๕) โครงการจัดหาครุภัณฑ์คอมพิวเตอร์
	๑๖) โครงการติดตั้งกล้องวงจรปิดภายในวิทยาลัยฯ
	๑๗) โครงการจัดซื้อหน้ากากและเจลล้างมือ
	๑๘) โครงการกิจกรรมส่งเสริมการอ่าน
๒.๔ ด้านการนำนโยบายสู่การปฏิบัติ	๑) โครงการลงนามความร่วมมือกับสถานประกอบการ
	๒) โครงการจัดทำประกาศนียบัตรนักเรียน นักศึกษา ระบบทวิภาคี
	๓) โครงการปฐมนิเทศและสัมมนานักเรียน นักศึกษาฝึกงานในสถานประกอบการ
	๔) โครงการประชาสัมพันธ์งานอาชีวศึกษาระบบทวิภาคี
	๕) โครงการส่งครูผู้สอนระบบทวิภาคีออกฝึกประสบการณ์ในสถานประกอบการ
มาตรฐานที่ ๓ การสร้างสังคมแห่งการเรียนรู้	
๓.๑ ด้านความร่วมมือในการสร้างสังคม แห่งการเรียนรู้	๑) โครงการเชิญผู้เชี่ยวชาญและภูมิปัญญาท้องถิ่นมาให้ความรู้/องค์การวิชาชีพภายนอก
	๒) โครงการพัฒนาบุคลากรด้านการใช้ภาษาอังกฤษเพื่อการสื่อสาร
	๓) โครงการแก้ปัญหาการออกกลางคัน
	๔) โครงการจิตอาสา
	๕) โครงการอาชีวะอาสาร่วมด้วยประชาชน
	๖) โครงการศูนย์ซ่อมสร้างเพื่อชุมชน (Fixit center)



มาตรฐานและประเด็นการประเมิน	แผนพัฒนาเพื่อยกระดับคุณภาพ การจัดการศึกษาของสถานศึกษา (แผนงาน โครงการ กิจกรรม)
๓.๒ ด้านนวัตกรรม สิ่งประดิษฐ์ งานสร้างสรรค์งานวิจัย	๑) โครงการประกวดผลงานโครงการวิชาชีพสิ่งประดิษฐ์ นวัตกรรมของนักเรียน นักศึกษา
	๒) โครงการสิ่งประดิษฐ์ของคนรุ่นใหม่และส่งเสริมนักเรียน นักศึกษาพัฒนานวัตกรรมและสิ่งประดิษฐ์
	๓) โครงการเข้าร่วมโครงการประกวดผลงานโครงการวิชาชีพ สิ่งประดิษฐ์นวัตกรรมของนักเรียน นักศึกษา ที่ผ่านเข้าร่วมการประกวดแข่งขัน ระดับอาชีวศึกษา,ระดับภาค,ระดับชาติ
	๔) โครงการปรับปรุงชิ้นงานสิ่งประดิษฐ์ระดับภาคและระดับชาติ
	๕) โครงการประกวดสิ่งประดิษฐ์จากสิ่งของเหลือใช้
	๖) โครงการพัฒนาอบรมเชิงปฏิบัติการการเขียนรายงานวิจัย นวัตกรรมและสิ่งประดิษฐ์ของคนรุ่นใหม่ ประจำปีการศึกษา ๒๕๖๔ และการต่อยอดผลงานทางวิชาการ
	๗) โครงการประกวดแข่งขันงานวิจัยของบุคลากรครูและการเผยแพร่ผลงานทางด้านวิชาการของสถานศึกษา

ภาคผนวก ก

ประกาศมาตรฐานการศึกษาวิทยาลัยการอาชีพหลวงประธานราษฎร์นิก

ประจำปีการศึกษา ๒๕๖๔



ประกาศ วิทยาลัยการอาชีพหลวงประธานราษฎร์นิกร
เรื่อง มาตรฐานการศึกษาสถานศึกษาวิทยาลัยการอาชีพหลวงประธานราษฎร์นิกร ปีการศึกษา ๒๕๖๔

ตามพระราชบัญญัติการศึกษาแห่งชาติ พ.ศ. ๒๕๕๒ และแก้ไขเพิ่มเติม รวมทั้งกฎกระทรวง
การประกันคุณภาพการศึกษา พ.ศ. ๒๕๖๑ สำนักงานคณะกรรมการการอาชีวศึกษาซึ่งเป็นหน่วยงานต้นสังกัด
ของสถานศึกษาอาชีวศึกษาวิทยาลัยการอาชีพหลวงประธานราษฎร์นิกรได้จัดทำมาตรฐานการศึกษา
สถานศึกษา ตามบริบทของสถานศึกษาเพื่อการประกันคุณภาพภายในอาชีวศึกษา พ.ศ. ๒๕๖๑ โดยหน่วยงาน
ต้นสังกัดประกอบด้วย ๓ มาตรฐาน ๙ ประเด็น ๒๕ ข้อ ดังนี้

มาตรฐานที่ ๑ คุณลักษณะของผู้สำเร็จการศึกษาอาชีวศึกษาที่พึงประสงค์ ๓ ประเด็น ๗ ข้อ ดังนี้

๑.๑ ด้านความรู้

- ๑.๑.๑ ผลการประเมินมาตรฐานวิชาชีพ
- ๑.๑.๒ ผลการทดสอบทางการศึกษาระดับชาติด้านอาชีวศึกษา (V-NET)

๑.๒ ด้านทักษะและการประยุกต์ใช้

- ๑.๒.๑ ผู้เรียนมีสมรรถนะในการเป็นผู้ประกอบการหรือประกอบอาชีพอิสระ
- ๑.๒.๒ ผลการแข่งขันทักษะวิชาชีพ

๑.๓ ด้านคุณธรรม จริยธรรม และคุณลักษณะที่พึงประสงค์

- ๑.๓.๑ การดูแลและแนะนำผู้เรียน
- ๑.๓.๒ ผู้เรียนมีคุณลักษณะที่พึงประสงค์
- ๑.๓.๓ การมีงานทำและศึกษาต่อของผู้สำเร็จการศึกษา

มาตรฐานที่ ๒ การจัดการอาชีวศึกษา จำนวน ๔ ประเด็น ๑๔ ข้อ

๒.๑ ด้านหลักสูตรอาชีวศึกษา

- ๒.๑.๑ การพัฒนาหลักสูตรฐานสมรรถนะอย่างเป็นระบบ
- ๒.๑.๒ การพัฒนาหลักสูตรฐานสมรรถนะหรือปรับปรุงรายวิชา หรือปรับปรุง

รายวิชาเดิมหรือกำหนดรายวิชาเพิ่มเติม

๒.๒ ด้านการจัดการเรียนการสอนอาชีวศึกษา

- ๒.๒.๑ คุณภาพของแผนการจัดการเรียนรู้สู่การปฏิบัติ
- ๒.๒.๒ การจัดทำแผนการจัดการเรียนรู้สู่การปฏิบัติที่เน้นผู้เรียนเป็นสำคัญและ

นำไปใช้ในการจัดการเรียนการสอน

- ๒.๒.๓ การจัดการเรียนการสอน
- ๒.๒.๔ การบริหารจัดการชั้นเรียน
- ๒.๒.๕ การพัฒนาตนเองและพัฒนาวิชาชีพ
- ๒.๒.๖ การเข้าถึงระบบอินเทอร์เน็ตความเร็วสูงเพื่อการจัดการเรียนการสอนในชั้นเรียน

๒.๓ ด้านการบริหารจัดการ

- ๒.๓.๑ การบริหารจัดการระบบข้อมูลสารสนเทศเพื่อการบริหารจัดการสถานศึกษา
- ๒.๓.๒ อาคารสถานที่ ห้องเรียน ห้องปฏิบัติการ โรงฝึกงาน
- ๒.๓.๓ ระบบสาธารณูปโภคพื้นฐาน
- ๒.๓.๔ แหล่งเรียนรู้และศูนย์วิทยบริการ
- ๒.๓.๕ ระบบอินเทอร์เน็ตความเร็วสูงเพื่อการใช้งานด้านสารสนเทศภายในสถานศึกษา

๒.๔ ด้านการนำนโยบายสู่การปฏิบัติ

- ๒.๔.๑ การจัดการอาชีวศึกษาระบบทวิภาคี

มาตรฐานที่ ๓ การสร้างสังคมแห่งความรู้ จำนวน ๒ ประเด็น ๔ ข้อ

๓.๑ ด้านความร่วมมือในการสร้างสังคมแห่งการเรียนรู้

- ๓.๑.๑ การบริหารสถานศึกษาแบบมีส่วนร่วม
- ๓.๑.๒ การระดมทรัพยากรเพื่อการจัดการเรียนการสอน
- ๓.๑.๓ การบริการชุมชนและจิตอาสา

๓.๒ ด้านนวัตกรรม สิ่งประดิษฐ์ งานสร้างสรรค์ งานวิจัย

- ๓.๒.๑ ผลงานของผู้เรียนด้านนวัตกรรม สิ่งประดิษฐ์ งานสร้างสรรค์ หรืองานวิจัย

ประกาศ ณ วันที่ ๑๑ ตุลาคม พ.ศ. ๒๕๖๔



(นายณัฐกิตต์ ศรีสงศักดิ์ธนา)

ผู้อำนวยการวิทยาลัยการอาชีพหลวงประธานราษฎร์นิกร

ภาคผนวก ข

คำสั่งคณะกรรมการดำเนินงานตามมาตรฐานการอาชีวศึกษา

วิทยาลัยการอาชีพหลวงประธานราษฎร์นิกม

ประจำปีการศึกษา ๒๕๖๔



คำสั่งวิทยาลัยการอาชีพหลวงประจักษ์ศิลปาคม

ที่ ๒๕๖๑ / ๒๕๖๔

เรื่อง แต่งตั้งคณะกรรมการดำเนินงานตามมาตรฐานการอาชีวศึกษา
วิทยาลัยการอาชีพหลวงประจักษ์ศิลปาคม ประจำปีการศึกษา ๒๕๖๔

กฎกระทรวงการประกันคุณภาพการศึกษา พ.ศ.๒๕๖๑ กำหนดให้สถานศึกษาแต่ละแห่งจัดให้มีระบบการประกันคุณภาพการศึกษาภายในสถานศึกษา โดยการกำหนดมาตรฐานการศึกษาของสถานศึกษาให้เป็นไปตามมาตรฐานการอาชีวศึกษา ที่รัฐมนตรีว่าการกระทรวงศึกษาธิการประกาศกำหนด ประกอบด้วย ๓ มาตรฐาน ๙ ประเด็น ๒๕ ข้อ ได้แก่ มาตรฐานที่ ๑ คุณลักษณะของผู้สำเร็จการศึกษา อาชีวศึกษาที่พึงประสงค์ มาตรฐานที่ ๒ การจัดการอาชีวศึกษา และมาตรฐานที่ ๓ การสร้างสังคมแห่งการเรียนรู้ ในการขับเคลื่อนการประกันคุณภาพการศึกษาของสถานศึกษา

ดังนั้น เพื่อให้การประเมินคุณภาพภายในของสถานศึกษาเป็นไปด้วยความเรียบร้อย งานประกันคุณภาพและมาตรฐานการศึกษา จึงขอแต่งตั้งคณะกรรมการดำเนินงานตามมาตรฐานการอาชีวศึกษา วิทยาลัยการอาชีพหลวงประจักษ์ศิลปาคม ประจำปีการศึกษา ๒๕๖๔ ดังต่อไปนี้

๑. คณะกรรมการอำนวยการ

มีหน้าที่ อำนวยความสะดวก และแก้ไขปัญหาต่างๆ ที่อาจเกิดขึ้นประกอบด้วย

๑.๑ นายณัฐกิตติ์	ศรีสงค์กัธธินา	ประธานกรรมการ
๑.๒ นายจันทน์	คงพรหม	กรรมการ
๑.๓ นายนิธิ	สมทรัพย์	กรรมการ
๑.๔ นายธนพล	ขุนเชื้อ	กรรมการ
๑.๕ นายทศวิน	บุญเถื่อนทับ	กรรมการและเลขานุการ
๑.๖ นางสาวพรรษา	ชุติ	กรรมการและผู้ช่วยเลขานุการ

๒. คณะกรรมการดำเนินงาน ระบบประกันคุณภาพระดับแผนกวิชา

มีหน้าที่ รวบรวมข้อมูล ร่องรอย หลักฐาน และโครงการ ประกอบประเด็นและข้อการประเมินตามมาตรฐานการประกันคุณภาพภายใน ของแผนกวิชาและรายงานผลการประเมินตนเองระดับแผนกวิชาและระดับบุคคลภายในแผนกวิชาต่อวิทยาลัยฯ

๒.๑ นายทศวิน	บุญเดือนทับ	ประธานกรรมการ
๒.๒ นายอำนาจ	มณี	กรรมการแผนกวิชาช่างยนต์
๒.๓ นายธีรชัย	มากชิต	กรรมการแผนกวิชาช่างกลโรงงาน
๒.๔ นายสมชาย	กล้าแข็ง	กรรมการแผนกวิชาช่างเชื่อมโลหะ
๒.๕ นายสุรียา	ทองมาก	กรรมการแผนกวิชาช่างไฟฟ้ากำลัง
๒.๖ นางจารุวรรณ	มากชิต	กรรมการแผนกวิชาช่างอิเล็กทรอนิกส์ และแผนกวิชาช่างเทคนิคคอมพิวเตอร์
๒.๗ ว่าที่ ร.ต.เจริญพล	อินขัน	กรรมการแผนกวิชาช่างก่อสร้าง
๒.๘ นางจุไรรัตน์	ทองบัว	กรรมการแผนกวิชาการศึกษา
๒.๙ นางสาวปรีญา	ทองวงศ์	กรรมการแผนกวิชาการศึกษา
๒.๑๐ นายนฤพล	หนูทอง	กรรมการแผนกวิชาคอมพิวเตอร์ธุรกิจ
๒.๑๑ นางสาวสุนิษา	แพรงเมือง	กรรมการแผนกวิชาคหกรรมศาสตร์
๒.๑๒ นางจิระนันท์	หมานปุเต๊ะ	กรรมการแผนกวิชาการศึกษา
๒.๑๓ นางสาววรรณิสา	รัฐจักร	กรรมการแผนกวิชาผ้าและเครื่องแต่งกาย
๒.๑๔ นางสาวนันทน์ภัส	ตะนุสะ	กรรมการแผนกวิชาอาหารและโภชนาการ
๒.๑๕ นางดวงกมล	พรหมชาติ	กรรมการแผนกวิชาหัตถกรรม
๒.๑๖ นายปริญญา	อินทธร	กรรมการแผนกวิชาเทคนิคพื้นฐาน
๒.๑๗ นางสาวอุษา	บินหริม	กรรมการแผนกวิชาวิจิตรศิลป์
๒.๑๘ นางกอบพร	ศรีทิพย์ราษฎร์	กรรมการแผนกวิชาสามัญสัมพันธ์
๒.๑๙ นางสาวหรรษา	ชุด้า	กรรมการและเลขานุการ
๒.๒๐ นางสาวกนกอร	บุญยีน	กรรมการและผู้ช่วยเลขานุการ

๓. คณะกรรมการจัดทำและรวบรวมข้อมูลประกอบการประกันคุณภาพภายในแต่ละประเด็นและ
ข้อการประเมินตามมาตรฐานการอาชีวศึกษา วิทยาลัยการอาชีพหลวงประธานราษฎร์นิกร ประจำปี
การศึกษา ๒๕๖๔

- ตามตารางแนบท้ายคำสั่ง-

มีหน้าที่ ๑. ผู้รับผิดชอบ มีหน้าที่ จัดทำรวบรวมข้อมูล เอกสาร หลักฐาน และสรุปผลการดำเนินงาน
ตามประเด็นและข้อการประเมินเพื่อประกอบการพิจารณาตามเกณฑ์การตัดสิน

๒. ผู้กำกับ ติดตาม ตรวจสอบ มีหน้าที่ กำกับ ติดตาม ให้คำแนะนำการจัดเก็บข้อมูล
เอกสาร หลักฐาน และประเมินตรวจสอบความถูกต้องสมบูรณ์ของเอกสารหลักฐานต่างๆ ในแต่ละข้อการ
ประเมิน

๔. คณะกรรมการรวบรวมและสรุปผลการประกันคุณภาพภายในระดับสถานศึกษา ตามมาตรฐาน
การศึกษา

มีหน้าที่...

มีหน้าที่ ๑. จัดเก็บข้อมูล รวบรวมข้อมูล เอกสาร สรุปรายชื่อผู้ประกอบการที่แสดงถึงความตระหนัก ความพยายามและผลสัมฤทธิ์จากการปฏิบัติ ในแต่ละประเด็นและข้อการประเมินตามมาตรฐานการอาชีวศึกษา

๒. จัดทำและพิมพ์รายงานการประเมินตนเองระดับสถานศึกษา เสนอต่อหน่วยงานต้นสังกัด หน่วยงานที่เกี่ยวข้องและเปิดเผยต่อสาธารณชนเพื่อนำไปสู่การพัฒนาและการเตรียมรับการประเมินคุณภาพภายนอก

๔.๑ นายทศวิน	บุญเดือนทับ	ประธานกรรมการ
๔.๒ นายบัตส์อหนี่	เพ็งโอ	กรรมการ
๔.๓ นายณัฐรัชต์	ลัมขุนพันธ์	กรรมการ
๔.๔ นางสาวรชยา	บุญศิริ	กรรมการ
๔.๕ นายวิษณุ	ทัดสอน	กรรมการ
๔.๖ นายกิตติศักดิ์	สุรัตน์	กรรมการ
๔.๗ นายสุภัทรชัย	สมพรหม	กรรมการ
๔.๘ นางสาวพรรษา	ชุดำ	กรรมการและเลขานุการ
๔.๙ นางสาวกนกอร	บุญยีน	กรรมการและผู้ช่วยเลขานุการ

ทั้งนี้ ให้คณะกรรมการฯ ดังกล่าวปฏิบัติงานตามหน้าที่ด้วยความมุ่งมั่น ตั้งใจ และให้เป็นไปตามระเบียบของทางราชการอย่างเคร่งครัด เพื่อให้บรรลุวัตถุประสงค์และเป้าหมายอย่างมีประสิทธิภาพ

สั่ง ณ วันที่ ๑๗ ธันวาคม พ.ศ. ๒๕๖๔

(นายณัฐกิตติ์ ศรีสงศักดิ์ธนา)

ผู้อำนวยการวิทยาลัยการอาชีพหลวงประธานราษฎร์นิกร

คณะกรรมการดำเนินงานตามมาตรฐานการอาชีวศึกษา ระดับประกาศนียบัตรวิชาชีพ
ระดับประกาศนียบัตรวิชาชีพชั้นสูง และการศึกษาเฉพาะการฝึกอบรมวิชาชีพ ประจำปีการศึกษา ๒๕๖๔
เอกสารแนบท้ายตามคำสั่งที่.....๒๐๐๐...../.....๒๕๖๔.....

มาตรฐาน/ด้าน	ข้อการประเมิน	งาน/ผู้รับผิดชอบ	ผู้กำกับติดตาม/ตรวจประเมิน
มาตรฐานที่ ๑ คุณลักษณะของ ผู้สำเร็จการศึกษา อาชีวศึกษาที่พึง ประสงค์ ๑.๑ ด้านความรู้	๑.๑.๑) ผลการประเมิน มาตรฐานวิชาชีพ	<u>งานวัดผลและประเมินผล</u> นายซารีฟ บาเน็งศิริ นายณภัทร โฆษิตพันธ์วงศ์ นางสาวนันทิตา ชาติกระพันธ์ นางสาวนวรรณ อ้วนอง นางสาวอรัญญา จินดาคำ	นายจ้านนท์ คงพรหม นายซารีฟ บาเน็งศิริ
	๑.๑.๒) ผลการทดสอบทาง การศึกษาระดับชาติด้าน อาชีวศึกษา (V-NET)	<u>งานวัดผลและประเมินผล</u> นายซารีฟ บาเน็งศิริ นายณภัทร โฆษิตพันธ์วงศ์ นางสาวนันทิตา ชาติกระพันธ์ นางสาวนวรรณ อ้วนอง นางสาวอรัญญา จินดาคำ	นายจ้านนท์ คงพรหม นายซารีฟ บาเน็งศิริ
มาตรฐานที่ ๑ คุณลักษณะของ ผู้สำเร็จการศึกษา อาชีวศึกษาที่พึง ประสงค์ ๑.๒ ด้านทักษะและ การประยุกต์ใช้	๑.๒.๑) ผู้เรียนที่มีสมรรถนะ ในการเป็นผู้ประกอบการ หรือประกอบอาชีพอิสระ	<u>งานส่งเสริมผลิตผลการค้าและประกอบ ธุรกิจ</u> นางสาวอุษา บินหริ่ม นางสาวปรียา ทองวงศ์ นางสาวอภิญญา เสียมไหม นางสาวจันจิรา หนูคง นางสาวสุปรียา ทองสง นางสาวจิตาภา ต้นจะโฮ	นายทศวิน บุญเถื่อนทับ นางสาวอุษา บินหริ่ม
	๑.๒.๒) ผลการแข่งขัน ทักษะวิชาชีพ	<u>งานพัฒนาหลักสูตรการเรียนการสอน/ แผนกวิชา</u> นายปริญญา อินทสร นายณัฐพล สิ้นโร นางสาวพีรดา พรหมยก นางสาวเกณิกา พรหมสุข นางสาวเอกอนงค์ แสงดี	นายจ้านนท์ คงพรหม นายปริญญา อินทสร

มาตรฐาน/ด้าน	ข้อการประเมิน	งาน/ผู้รับผิดชอบ	ผู้กำกับติดตาม/ตรวจประเมิน
<p>มาตรฐานที่ ๑ คุณลักษณะของ ผู้สำเร็จการศึกษา อาชีวศึกษาที่พึง ประสงค์</p> <p>๑.๓ ด้านคุณธรรม จริยธรรม และ คุณลักษณะอันพึง ประสงค์</p>	<p>๑.๓.๑) การดูแลและแนะ แนวผู้เรียน</p>	<p><u>งานทะเบียน</u></p> <p>นางสาวสำลี จินดาพล นางรชา จันทร์พงศ์ นายดาหริด บินหมาน นางสาวรัศมี ปิยะพงศ์ไพศาลกุล นางสาวพิชญดา พรหมวิหาร</p>	<p>นายนิธิศ สมทรัพย์ นางสาวสำลี จินดาพล</p>
		<p><u>งานแนะแนวอาชีพและการจัดหางาน</u></p> <p>นายสิริพงษ์ สุขเกษม นางสาววรรณภา แก้วดำ นายขจรวุฒิ มณีฉาย นายกฤติเดช พินชนะ นางสาวจันจิรา หนูคง นางสาวเกวลี ศรีไชย</p>	<p>นายธนพล ขุนเชื้อ นายสิริพงษ์ สุขเกษม</p>
		<p><u>งานครูที่ปรึกษา</u></p> <p>นายเอกชัย มณี นางสรณี โยธารักษ์ นางสาวพีรดา พรหมยก นายกรกฎ นวลโยม นางสาวนิสา แก้วงาม นางสาวจุฬาลักษณ์ ศรีแก้ว</p>	<p>นายธนพล ขุนเชื้อ นายเอกชัย มณี</p>
		<p><u>งานสวัสดิการนักเรียนนักศึกษา</u></p> <p>นางสาวชนิษฐา ชูเชิด นายไชยา มาฉิม นางรชา จันทร์พงศ์ นางสาวรองเงิน นวลนุ่น นายบัตส์อหนี่ เพ็งโอ นางสาวบังอรสุวรรณี อริยะโส</p>	<p>นายธนพล ขุนเชื้อ นางสาวชนิษฐา ชูเชิด</p>

มาตรฐาน/ด้าน	ข้อการประเมิน	งาน/ผู้รับผิดชอบ	ผู้กำกับติดตาม/ตรวจประเมิน
<p>มาตรฐานที่ ๑ คุณลักษณะของ ผู้สำเร็จการศึกษา อาชีวศึกษาที่พึง ประสงค์</p> <p>๑.๓ ด้านคุณธรรม จริยธรรม และ คุณลักษณะอันพึง ประสงค์</p>	<p>๑.๓.๑) การดูแลและ แนะแนวผู้เรียน</p>	<p><u>งานปกครอง</u> นายประเสริฐ นายธนวรรณ ว่าที่ ร.อ.สิทธิโชค นายภาคภูมิ นายณัฐรัชต์ นางสาวปัทมาวดี นางรัตนา นางสาวอภิญญา นางสาวจันทกร นายกิตติศักดิ์ นางสาววรรณภา นางสาวนันทิตา นายสุรเชษฐ์ นายอัษฎา นายอดิชาติ นายอำนาจ นายขจรวุฒิ นายมนัสพงษ์ นางสาวจุฬาลักษณ์</p> <p>ยุทธสะอาด ถนอมชู สถิรวิชัย สว่างรัตน์ ลิมชุนพรัตน์ รัตนากาญจน์ นิชรานนท์ เสียมไหม กลิมหอม สุรัตน์ เกื้อสุวรรณ ชาติกระพันธ์ กาพวงศ์ พรหมเพชร ฉลาด ลาพินี มณีฉาย สัตถภาพร ศรีแก้ว</p>	<p>นายธนพล ขุนเชื้อ นายประเสริฐ ยุทธสะอาด</p>
	<p>๑.๓.๒) ผู้เรียนที่มี คุณลักษณะที่พึง ประสงค์</p>	<p><u>งานกิจกรรมนักเรียนนักศึกษา</u> นายจเร นายบัตส์อ่หนี่ นายชาธิฟ นางสาวลำลี นายณัฐพล นายสุภัทรชัย นายภาคภูมิ นายธรรมรินทร์ นายทฤบดินทร์ นางสาวอรทัย นางสาวปัทมาวดี นางสาวจันทกร</p> <p>สุทธิภักดี เพ็งโอ บาเน็งศิริ จินดาพล หวันสู สมพรหม สว่างรัตน์ เพชรชู บุญเลิศ ทองนุ่น รัตนากาญจน์ กลินหอม</p>	<p>นายธนพล ขุนเชื้อ นายจเร สุทธิภักดี</p>

มาตรฐาน/ด้าน	ข้อการประเมิน	งาน/ผู้รับผิดชอบ	ผู้กำกับติดตาม/ตรวจประเมิน
<p>มาตรฐานที่ ๑ คุณลักษณะของ ผู้สำเร็จการศึกษา อาชีวศึกษาที่พึง ประสงค์</p> <p>๑.๓ ด้านคุณธรรม จริยธรรม และ คุณลักษณะอันพึง ประสงค์</p>	<p>๑.๓.๒ ผู้เรียนที่มี คุณลักษณะที่พึงประสงค์</p>	<p><u>งานกิจกรรมนักเรียนนักศึกษา</u> นางสาวนันทน์ภัส ตะนุสะ นางสาวสุปรียา ทองสง นางสาวรชยา บุญศิริ นางสาววรรณาด แก้วดำ นายสุรเชษฐ์ กาพวงค์ ว่าที่ ร.อ.สิทธิโชค สถิรวณิชย์ นางสาวกมลชนก ศรีแก้ว</p>	
<p>มาตรฐานที่ ๑ คุณลักษณะของ ผู้สำเร็จการศึกษา อาชีวศึกษาที่พึง ประสงค์</p> <p>๑.๓ ด้านคุณธรรม จริยธรรม และ คุณลักษณะอันพึง ประสงค์</p>	<p>๑.๓.๓) การมีงานทำและ ศึกษาต่อของผู้สำเร็จ การศึกษา</p>	<p><u>งานแนะแนวอาชีพและการจัดหางาน</u> นายสิริพงษ์ สุขเกษม นางสาววรรณาด แก้วดำ นายขจรวุฒิ มณีฉาย นายภฤติเดช พินชนะ นางสาวจันจิรา หนูคง นางสาวเกวลี ศรีไชย</p>	<p>นายธนพล ชุนเชื้อ นายสิริพงษ์ สุขเกษม</p>
<p>มาตรฐานที่ ๒ การจัดการ อาชีวศึกษา</p> <p>๒.๑ ด้านหลักสูตร อาชีวศึกษา</p>	<p>๒.๑.๑) การพัฒนา หลักสูตรฐานสมรรถนะ อย่างเป็นระบบ</p>	<p><u>งานพัฒนาหลักสูตรการเรียนการสอน/ แผนกวิชา</u> นายปรีญา อินทศร นายณัฐพล สินธโร นางสาวพีรดา พรหมยก นางสาวเกณิกา พรหมสุข นางสาวเอกอนงค์ แสงดี</p>	<p>นายจ่านนท์ คงพรหม นายปรีญา อินทศร</p>

มาตรฐาน/ด้าน	ข้อการประเมิน	งาน/ผู้รับผิดชอบ	ผู้กำกับติดตาม/ตรวจประเมิน										
<p>มาตรฐานที่ ๒ การจัดการ อาชีวศึกษา</p> <p>๒.๑ ด้านหลักสูตร อาชีวศึกษา</p>	<p>๒.๑.๒) การพัฒนา หลักสูตรฐานสมรรถนะ หรือปรับปรุงรายวิชา หรือ ปรับปรุงรายวิชาเดิมหรือ กำหนดรายวิชาเพิ่มเติม</p>	<p>งานพัฒนาหลักสูตรการเรียนการสอน/ แผนกวิชา</p> <table border="0"> <tr> <td>นายปริญญา</td> <td>อินทศร</td> </tr> <tr> <td>นายณัฐพล</td> <td>สินธโร</td> </tr> <tr> <td>นางสาวพีรดา</td> <td>พรหมยก</td> </tr> <tr> <td>นางสาวเกณิกา</td> <td>พรหมสุข</td> </tr> <tr> <td>นางสาวเอกอนงค์</td> <td>แสงดี</td> </tr> </table>	นายปริญญา	อินทศร	นายณัฐพล	สินธโร	นางสาวพีรดา	พรหมยก	นางสาวเกณิกา	พรหมสุข	นางสาวเอกอนงค์	แสงดี	<p>นายจ่านนท์ คงพรหม นายปริญญา อินทศร</p>
นายปริญญา	อินทศร												
นายณัฐพล	สินธโร												
นางสาวพีรดา	พรหมยก												
นางสาวเกณิกา	พรหมสุข												
นางสาวเอกอนงค์	แสงดี												
<p>มาตรฐานที่ ๒ การจัดการ อาชีวศึกษา</p> <p>๒.๒ ด้านการ จัดการเรียนการ สอนอาชีวศึกษา</p>	<p>๒.๒.๑) คุณภาพของ แผนการจัดการเรียนรู้สู่ การปฏิบัติ</p>	<p>งานพัฒนาหลักสูตรการเรียนการสอน/ แผนกวิชา</p> <table border="0"> <tr> <td>นายปริญญา</td> <td>อินทศร</td> </tr> <tr> <td>นายณัฐพล</td> <td>สินธโร</td> </tr> <tr> <td>นางสาวพีรดา</td> <td>พรหมยก</td> </tr> <tr> <td>นางสาวเกณิกา</td> <td>พรหมสุข</td> </tr> <tr> <td>นางสาวเอกอนงค์</td> <td>แสงดี</td> </tr> </table>	นายปริญญา	อินทศร	นายณัฐพล	สินธโร	นางสาวพีรดา	พรหมยก	นางสาวเกณิกา	พรหมสุข	นางสาวเอกอนงค์	แสงดี	<p>นายจ่านนท์ คงพรหม นายปริญญา อินทศร</p>
นายปริญญา	อินทศร												
นายณัฐพล	สินธโร												
นางสาวพีรดา	พรหมยก												
นางสาวเกณิกา	พรหมสุข												
นางสาวเอกอนงค์	แสงดี												
	<p>๒.๒.๒) การจัดทำแผนการ จัดการเรียนรู้สู่การปฏิบัติ ที่เน้นผู้เรียนเป็นสำคัญ และนำไปใช้ในการจัดการ เรียนการสอน</p>	<p>งานพัฒนาหลักสูตรการเรียนการสอน/ แผนกวิชา</p> <table border="0"> <tr> <td>นายปริญญา</td> <td>อินทศร</td> </tr> <tr> <td>นายณัฐพล</td> <td>สินธโร</td> </tr> <tr> <td>นางสาวพีรดา</td> <td>พรหมยก</td> </tr> <tr> <td>นางสาวเกณิกา</td> <td>พรหมสุข</td> </tr> <tr> <td>นางสาวเอกอนงค์</td> <td>แสงดี</td> </tr> </table>	นายปริญญา	อินทศร	นายณัฐพล	สินธโร	นางสาวพีรดา	พรหมยก	นางสาวเกณิกา	พรหมสุข	นางสาวเอกอนงค์	แสงดี	<p>นายจ่านนท์ คงพรหม นายปริญญา อินทศร</p>
นายปริญญา	อินทศร												
นายณัฐพล	สินธโร												
นางสาวพีรดา	พรหมยก												
นางสาวเกณิกา	พรหมสุข												
นางสาวเอกอนงค์	แสงดี												
	<p>๒.๒.๓) การจัดการเรียน การสอน</p>	<p>งานพัฒนาหลักสูตรการเรียนการสอน/ แผนกวิชา</p> <table border="0"> <tr> <td>นายปริญญา</td> <td>อินทศร</td> </tr> <tr> <td>นายณัฐพล</td> <td>สินธโร</td> </tr> <tr> <td>นางสาวพีรดา</td> <td>พรหมยก</td> </tr> <tr> <td>นางสาวเกณิกา</td> <td>พรหมสุข</td> </tr> <tr> <td>นางสาวเอกอนงค์</td> <td>แสงดี</td> </tr> </table>	นายปริญญา	อินทศร	นายณัฐพล	สินธโร	นางสาวพีรดา	พรหมยก	นางสาวเกณิกา	พรหมสุข	นางสาวเอกอนงค์	แสงดี	<p>นายจ่านนท์ คงพรหม นายปริญญา อินทศร</p>
นายปริญญา	อินทศร												
นายณัฐพล	สินธโร												
นางสาวพีรดา	พรหมยก												
นางสาวเกณิกา	พรหมสุข												
นางสาวเอกอนงค์	แสงดี												

มาตรฐาน/ด้าน	ข้อการประเมิน	งาน/ผู้รับผิดชอบ	ผู้กำกับติดตาม/ตรวจประเมิน
<p>มาตรฐานที่ ๒ การจัดการ อาชีวศึกษา</p> <p>๒.๒ ด้านการ จัดการเรียนการ สอนอาชีวศึกษา</p>	<p>๒.๒.๔) การบริหาร จัดการชั้นเรียน</p>	<p><u>งานพัฒนาหลักสูตรการเรียนการสอน/ แผนกวิชา</u></p> <p>นายปริญญา อินทธร นายณัฐพล สินธโร นางสาวพีรดา พรหมยก นางสาวเกณิกา พรหมสุข นางสาวเอกอนงค์ แสงดี</p>	<p>นายจันทน์ คงพรหม นายปริญญา อินทธร</p>
	<p>๒.๒.๕) การพัฒนา ตนเองและพัฒนาวิชาชีพ</p>	<p><u>งานบุคลากร</u></p> <p>นางสาวจันทกร กลิ่นหอม นางสาววรรณิสา รัฐจักร์ นายณัฐปกรณ์ สงนวล นางสาวรศนา เหมนะ</p>	<p>นายนิธิค สมทรัพย์ นางสาวจันทกร กลิ่นหอม</p>
	<p>๒.๒.๖) การเข้าถึงระบบ อินเทอร์เน็ตความเร็วสูง เพื่อการจัดการเรียนการ สอนในชั้นเรียน</p>	<p><u>งานศูนย์ข้อมูลสารสนเทศ</u></p> <p>นายพุทธิพงศ์ อวยยะพัฒน์ นางสาวนันธิศา ชาติกระพันธ์ นางสาวลัดดาวัลณ์ วาโย ว่าที่ ร.ต.ธีวัฒน์ บุญส่ง</p>	<p>นายทศวิน บุญเถื่อนทับ นายพุทธิพงศ์ อวยยะพัฒน์</p>
<p>มาตรฐานที่ ๒ การจัดการ อาชีวศึกษา</p> <p>๒.๓ ด้านการ บริหารจัดการ</p>	<p>๒.๓.๑) การบริหาร จัดการระบบสารสนเทศ เพื่อการบริหารจัดการ สถานศึกษา</p>	<p><u>งานศูนย์ข้อมูลสารสนเทศ</u></p> <p>นายพุทธิพงศ์ อวยยะพัฒน์ นางสาวนันธิศา ชาติกระพันธ์ นางสาวลัดดาวัลณ์ วาโย ว่าที่ ร.ต.ธีวัฒน์ บุญส่ง</p>	<p>นายทศวิน บุญเถื่อนทับ นายพุทธิพงศ์ อวยยะพัฒน์</p>

มาตรฐาน/ด้าน	ข้อการประเมิน	งาน/ผู้รับผิดชอบ	ผู้กำกับติดตาม/ตรวจประเมิน
<p>มาตรฐานที่ ๒ การจัดการ อาชีวศึกษา</p> <p>๒.๓ ด้านการ บริหารจัดการ</p>	<p>๒.๓.๒) อาคารสถานที่ ห้องเรียน ห้องปฏิบัติการ โรงฝึกงาน</p>	<p><u>งานอาคารสถานที่</u> นายสุรัชย์ แยมทิม ว่าที่ ร.ต.เจริญพล อินชัน นายสันติ สุวรรณวงศ์ นายศุภชัย ฉ้วนกลั่น นายนิรุตต์ ทองเอียด นายสุพัฒน์ บัวปลอด นายจำลอง ลักกิตโร นางสาวอัญชลี คำสุวรรณ</p>	<p>นายนิริศ สมทรัพย์ นายสุรัชย์ แยมทิม</p>
	<p>๒.๓.๓) ระบบสาธารณูป โภคพื้นฐาน</p>	<p><u>งานอาคารสถานที่</u> นายสุรัชย์ แยมทิม ว่าที่ ร.ต.เจริญพล อินชัน นายสันติ สุวรรณวงศ์ นายศุภชัย ฉ้วนกลั่น นายนิรุตต์ ทองเอียด นายสุพัฒน์ บัวปลอด นายจำลอง ลักกิตโร นางสาวอัญชลี คำสุวรรณ</p>	<p>นายนิริศ สมทรัพย์ นายสุรัชย์ แยมทิม</p>
	<p>๒.๓.๔) แหล่งเรียนรู้และ ศูนย์วิทยบริการ</p>	<p><u>งานวิทยบริการและห้องสมุด</u> นางดาวใจ ฤทธิเดช นายศุภกกาญจน์ จันอิม นางสาวเกณิกา พรหมสุข นางสาววีรพร สาแก้ว</p>	<p>นายจ่านนท์ คงพรหม นางดาวใจ ฤทธิเดช</p>
		<p><u>งานสื่อการเรียนการสอน</u> นายณภัทร โฆษิตพันธ์วงศ์ นายพุทธิพงศ์ อูยะพัฒน์ นายณัฐพล สินธโร นายณัฐพล หวันสุ นายสุภัทรชัย สมพรหม นางสาววีรพร สาแก้ว</p>	<p>นายจ่านนท์ คงพรหม นายณภัทร โฆษิตพันธ์วงศ์</p>

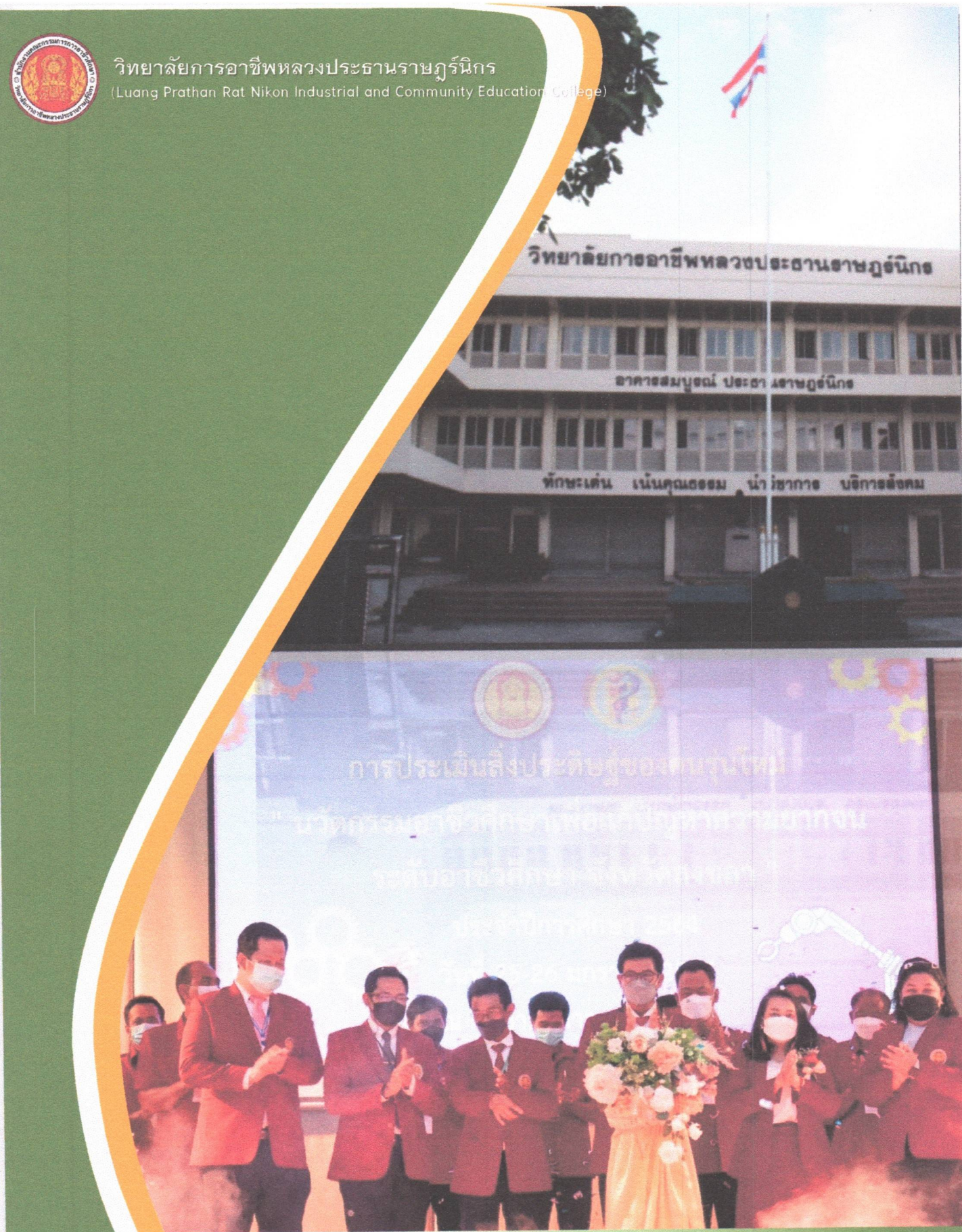
มาตรฐาน/ด้าน	ข้อการประเมิน	งาน/ผู้รับผิดชอบ	ผู้กำกับติดตาม/ตรวจประเมิน
<p>มาตรฐานที่ ๒ การจัดการ อาชีวศึกษา</p> <p>๒.๓ ด้านการ บริหารจัดการ</p>	<p>๒.๓.๕) ระบบอินเทอร์เน็ต ความเร็วสูงเพื่อการใช้งาน ด้านสารสนเทศภายใน สถานศึกษา</p>	<p><u>งานศูนย์ข้อมูลสารสนเทศ</u></p> <p>นายพุทธิพงศ์ อวยยะพัฒน์ นางสาวนันทิตา ชาติกระพันธุ์ นางสาวลัดดาวัลณ์ วาโย ว่าที่ ร.ต.ธีวัฒน์ บุญส่ง</p>	<p>นายทศวิน บุญเถื่อนทับ นายพุทธิพงศ์ อวยยะพัฒน์</p>
<p>มาตรฐานที่ ๒ การจัดการ อาชีวศึกษา</p> <p>๒.๕ ด้านการนำ นโยบายสู่การ ปฏิบัติ</p>	<p>๒.๕.๑) การจัดการ อาชีวศึกษาระบบทวิภาคี</p>	<p><u>งานอาชีวศึกษาระบบทวิภาคี</u></p> <p>นายสว่าง คงชนะ นางจิระนันท์ หมานบุเต๊ะ นางสาวภัทรสิริ เจริญสุข นายกิตติ พูลแก้ว นายศรายุทธ รักเงิน นายกรกฎ นวลโยม นางอรทัย หนูทอง นางสาวนงลักษณ์ มากเมือง</p>	<p>นายจำนนท์ คงพรหม นายสว่าง คงชนะ</p>
<p>มาตรฐานที่ ๓ การสร้างสังคม แห่งการเรียนรู้</p> <p>๓.๑ ด้านความ ร่วมมือในการสร้าง สังคมแห่งการ เรียนรู้</p>	<p>๓.๑.๑) การบริหาร สถานศึกษาแบบมีส่วนร่วม</p>	<p><u>งานวางแผนและงบประมาณ</u></p> <p>นายมีนิจ บุญแพทย์ นางสาวสุนิษา แพรกเมือง นางจิราภรณ์ เพ็ชรสลัศจรรย์</p>	<p>นายทศวิน บุญเถื่อนทับ นายมีนิจ บุญแพทย์</p>

มาตรฐาน/ด้าน	ข้อการประเมิน	งาน/ผู้รับผิดชอบ	ผู้กำกับติดตาม/ตรวจประเมิน
<p>มาตรฐานที่ ๓ การสร้างสังคม แห่งการเรียนรู้</p> <p>๓.๑ ด้านความ ร่วมมือในการสร้าง สังคมแห่งการ เรียนรู้</p>	<p>๓.๑.๑) การบริหาร สถานศึกษาแบบมีส่วน ร่วม</p>	<p><u>งานประกันคุณภาพและมาตรฐาน การศึกษา</u></p> <p>นางสาวหรรษา ชูดำ นายสุภัทรชัย สมพรหม นายบัณฑิตอ่อน เฝิงโอ นายณัฐริชต์ ลิ้มขุนพรัตน์ นางสาวรชยา บุญศิริ นายวิษณุ ทัดสอน นายกิตติศักดิ์ สุรัตน์ นางสาวกนกอร บุญยีน</p>	<p>นายทศวิน บุญเถื่อนทับ นางสาวหรรษา ชูดำ</p>
		<p><u>งานบริหารงานทั่วไป</u></p> <p>นางรพีพันธ์ วารีกุล นางสาวจันจิรา หนูคง นางสาวปัทมาวดี รัตนกาญจน์ นางสาวศิรินทิพย์ ตริวิย</p>	<p>นายนิธิศ สมทรัพย์ นางรพีพันธ์ วารีกุล</p>
	<p>๓.๑.๒) การระดม ทรัพยากรเพื่อการจัดการ เรียนการสอน</p>	<p><u>งานความร่วมมือ</u></p> <p>นางสาวกมลมาลย์ สุระภินันท์ นางสาวศศิวิมล ทิศสักบุรี นายศุภชัย เพ็ชรสลัปกรณ์ นายวิษณุ ทัดสอน นางสาวกรองเงิน นवलนุ่น นางนิภาภรณ์ ทองมาก MR.ALFONSO BOGUHIN JR นางสาวจิตภา ต้นจะโฮ</p>	<p>นายทศวิน บุญเถื่อนทับ นางสาวกมลมาลย์ สุระภินันท์</p>

มาตรฐาน/ด้าน	ข้อการประเมิน	งาน/ผู้รับผิดชอบ	ผู้กำกับติดตาม/ตรวจประเมิน
<p>มาตรฐานที่ ๓ การสร้างสังคมแห่ง การเรียนรู้</p> <p>๓.๑ ด้านความร่วมมือ ในการสร้างสังคมแห่ง การเรียนรู้</p>	<p>๓.๑.๓) การบริการ ชุมชนจิตอาสา</p>	<p><u>งานโครงการพิเศษและการบริการชุมชน</u></p> <p>นายสันติ สุวรรณวงศ์ นายกิตติ พูลแก้ว นายสุรัชย์ แยมทิม นางสาวกุลอากร อ๋ามงคล นายชโลธร สีลาวุฒิประเสริฐ นางสาววรรณณา เกื้อสุวรรณ นางสาวนิสา แก้วงาม</p>	<p>นายธนพล ชุนเชื้อ นายสันติ สุวรรณวงศ์</p>
<p>มาตรฐานที่ ๓ การสร้างสังคมแห่ง การเรียนรู้</p> <p>๓.๒ ด้านนวัตกรรม สิ่งประดิษฐ์ งาน สร้างสรรค์ งานวิจัย</p>	<p>๓.๒.๑) ผลงานของ ผู้เรียนด้านนวัตกรรม สิ่งประดิษฐ์ งาน สร้างสรรค์หรือ งานวิจัยฯ</p>	<p><u>งานวิจัยพัฒนา นวัตกรรมและสิ่งประดิษฐ์</u></p> <p>นางสาวหทัยชนก จิตปลื้ม นายณัฐรัชต์ ลิ้มขุนพรัตน์ นายภาคภูมิ สว่างรัตน์ นายกรวิทย์ ชูวิจิตร นายชนันท์ธิพัฒน์ สุวรรณพจมาน นางนิภาภรณ์ ทองมาก นางสาวศศิวิมล ทิศลักบุรี นายศุภชัย เพ็ชรสลับศรี นางสาวปิยะณัฐ ชัยรถ นางสาวกนกอร บุญยืน</p>	<p>นายทศวิน บุญเถื่อนทับ นางสาวหทัยชนก จิตปลื้ม</p>



วิทยาลัยการอาชีพหลวงประธานราษฎร์นิกอร์
(Luang Prathan Rat Nikon Industrial and Community Education College)



วิทยาลัยการอาชีพหลวงประธานราษฎร์นิกอร์
1456 ถนนกาญจนวนิช ตำบลหาดใหญ่ อำเภอหาดใหญ่ จังหวัดสงขลา 90110
โทร 074-232036 โทรสาร 074-246945
Website : <http://www.lpt.ac.th> E-mail: info@lpt.ac.th